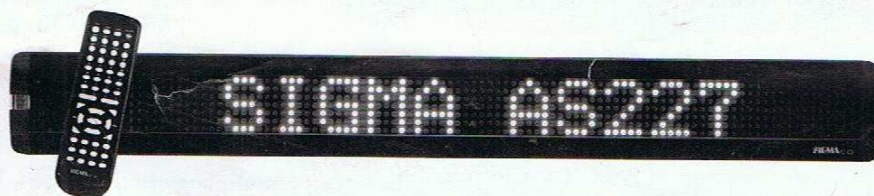


# SIGMA

## AS 227

Mode d'emploi  
Affichage DEL



Chère cliente,  
Cher client,

Toutes nos félicitations pour l'achat de ce produit **SIGMA**. Comme tous les produits **SIGMA**, celui-ci a été fabriqué selon les connaissances techniques les plus récentes et avec des éléments électriques et électroniques modernes et sûrs.

Avant d'utiliser cet appareil, prenez le temps de lire ce mode d'emploi.

Merci beaucoup !



QA10-0000001016

METRO Cash & Carry Morocco  
Route secondaire 1029  
Municipalité sidi Maarouf  
20180 Casablanca  
Morocco

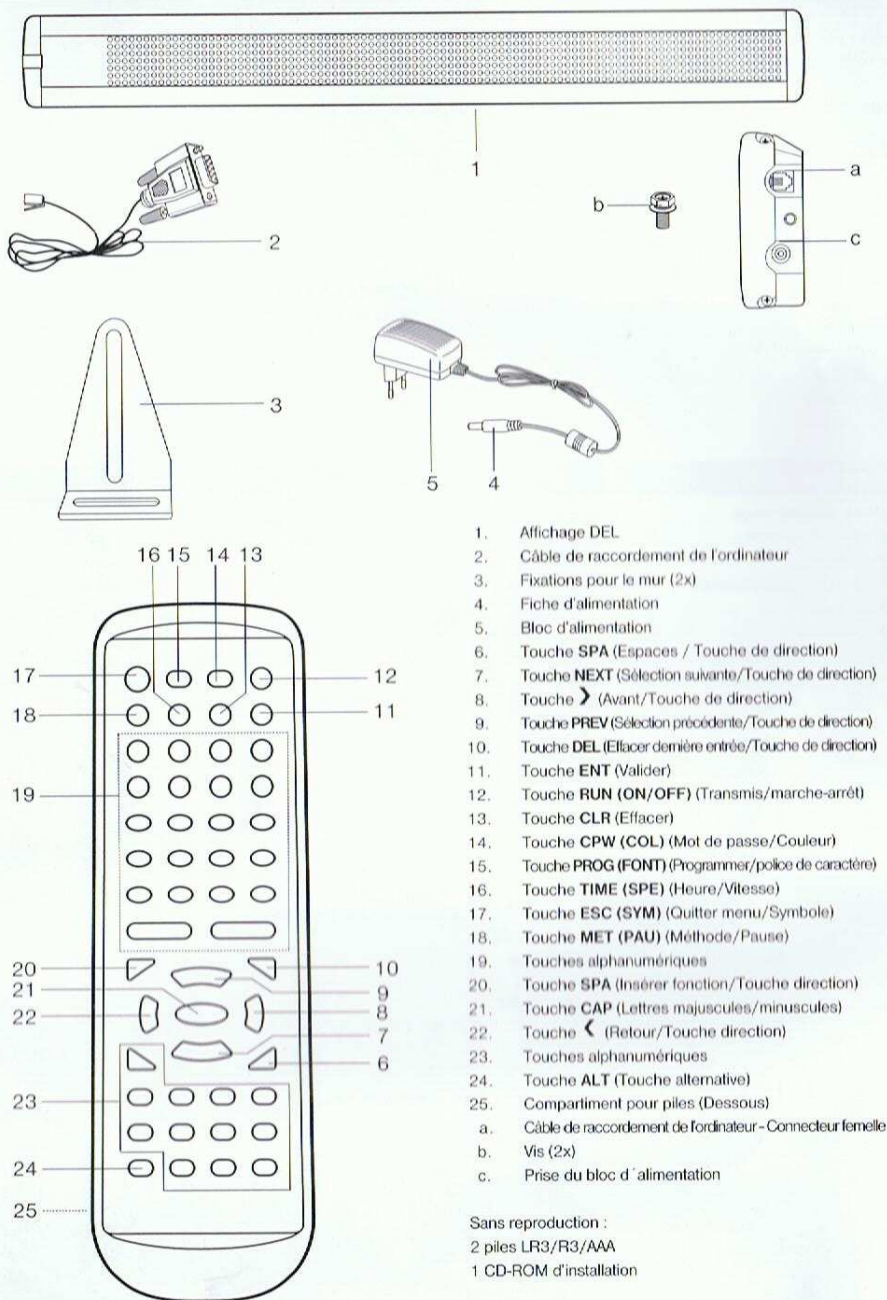
Fabriqué en Chine pour  
Importé par :  
M.C.C.F  
5, rue des grands Prés  
92024 NANTERRE  
France

## Sommaire

Eléments de commande	3
Consignes de sécurité	4
Télécommande	4
Protection de l'environnement	5
Mise en route	5
Télécommande	
<i>Généralités</i>	6
<i>Heure, date, graphique et symbole</i>	6 - 7
<i>Fonction mémoire</i>	7 - 8
<i>Affichage, police et couleurs</i>	8
<i>Affichage et paramètres</i>	8
<i>Séquence (ordre) des messages</i>	9
<i>Graphique et logos</i>	9 - 10
<i>Heure - extra</i>	10
Logiciel	
<i>Connexion de l'ordinateur et installation</i>	11
<i>Commande</i>	11 - 12
<i>Texte, date, heure, graphique, symbole, caractères spéciaux et enregistrement</i>	13 - 14
<i>Transmettre le message sur l'affichage DEL</i>	14
<i>Numéros d'enregistrement et affichage</i>	15
<i>Signal acoustique, vitesse &amp; pause</i>	16
<i>Synchronisation et programmation du PC</i>	17
<i>Graphique et logos</i>	18 - 20
<i>Extras</i>	20 - 21
Annexe - vue d'ensemble	21 - 23
Modifier le mot de passe	23
Processus de dépannage	24
Données techniques	24
Garantie	24



## Éléments de commande



1. Affichage DEL
2. Câble de raccordement de l'ordinateur
3. Fixations pour le mur (2x)
4. Fiche d'alimentation
5. Bloc d'alimentation
6. Touche SPA (Espaces / Touche de direction)
7. Touche NEXT (Sélection suivante/Touche de direction)
8. Touche ➤ (Avant/Touche de direction)
9. Touche PREV (Sélection précédente/Touche de direction)
10. Touche DEL (Effacer dernière entrée/Touche de direction)
11. Touche ENT (Valider)
12. Touche RUN (ON/OFF) (Transmis/marche-arrêt)
13. Touche CLR (Effacer)
14. Touche CPW (COL) (Mot de passe/Couleur)
15. Touche PROG (FONT) (Programmer/police de caractère)
16. Touche TIME (SPE) (Heure/Vitesse)
17. Touche ESC (SYM) (Quitter menu/Symbole)
18. Touche MET (PAU) (Méthode/Pause)
19. Touches alphanumériques
20. Touche SPA (Insérer fonction/Touche direction)
21. Touche CAP (Lettres majuscules/minuscules)
22. Touche ◀ (Retour/Touche direction)
23. Touches alphanumériques
24. Touche ALT (Touche alternative)
25. Compartiment pour piles (Dessous)
- a. Câble de raccordement de l'ordinateur - Connecteur femelle
- b. Vis (2x)
- c. Prise du bloc d'alimentation

Sans reproduction :  
2 piles LR3/R3/AAA  
1 CD-ROM d'installation

## Consignes de sécurité

Pour votre sécurité, veuillez lire attentivement toutes ces instructions avant de brancher l'appareil au réseau électrique. Les mesures de sécurité suivantes doivent être respectées pendant la mise en service et durant l'utilisation de l'appareil.

- Ayez votre mode d'emploi à portée de la main en cas de besoin.
- En cas de transmission de l'appareil à un tiers, veuillez l'accompagner du mode d'emploi.
- **N'utilisez pas cet appareil à l'extérieur !**
- Protégez l'appareil de la chaleur extrême, de la lumière du soleil et de la poussière.
- N'utilisez l'appareil que dans des contrées tempérées, évitez les tropiques et les climats particulièrement humides.
- Protéger l'appareil de l'humidité et des éclaboussures.
- Ne branchez pas l'appareil au réseau électrique avant d'être sûr que la tension du réseau est conforme aux indications de la plaquette d'identification.
- N'utilisez cet appareil directement à proximité de l'eau, par exemple de la baignoire, du lavabo, de l'évier, dans un sous-sol humide ou près de la piscine.
- Évitez d'endommager le câble du réseau en le pliant ou en le mettant en contact avec des arêtes vives.
- Vérifier régulièrement l'appareil pour éviter tous dommages éventuels. Si le bloc ou le cordon d'alimentation ont été endommagés, ceux-ci ne doivent être remplacés que par des personnes qualifiées.
- N'ouvrez jamais le boîtier quelles que soient les circonstances.
- N'essayez en aucun cas de réparer vous-mêmes l'appareil. Pour tout entretien et réparation de cet appareil contactez un commerçant spécialisé ou un service après-vente qualifié (technicien).
- Ne tirez pas sur le cordon, mais sur la prise lorsque vous le débranchez.
- Débranchez l'unité d'alimentation de la prise quand vous ne l'utilisez pas pendant une période prolongée.
- Ne déposez pas d'objets sur l'appareil contenant du liquide, par exemple des vases.
- Ne posez pas l'appareil à proximité de flammes vives comme par exemple des bougies.
- Les enfants ou les personnes handicapées mentalement ne reconnaissent souvent pas le danger associé à l'utilisation d'appareils électriques. Ne permettez donc pas à ces personnes de jouer avec votre appareil.
- Placez l'appareil sur une surface de travail plate et stable. Si l'appareil tombe, il peut blesser quelqu'un ou être gravement endommagé. **Faites fixer l'appareil par un professionnel contre un mur afin d'éviter qu'il ne tombe et pour éviter toutes blessures.**
- L'appareil ne contient aucune pièce pouvant être réparée par l'utilisateur. Ne tentez pas de réparer vous-même l'appareil. Confiez l'entretien de l'appareil à un service après-vente (service clientèle) ou à des personnes qualifiées en entretien qui se chargeront des réparations tout en utilisant des pièces d'origine.

## Télécommande

### Insérer les piles

1. Ouvrez le compartiment à piles (25) de la télécommande.
2. Mettez les deux piles livrées de type LR3/R3/AAA en même temps dans le compartiment. Tenez compte de la polarité (+/-) en le faisant.
3. Fermez le compartiment pour piles de la télécommande.

- Utilisez uniquement des piles du type mentionné ou de types équivalents.
- N'utilisez pas de piles de types différents et ne combinez pas des piles usagées avec des piles neuves.
- Si vous n'utilisez pas les piles pendant une période prolongée, retirez-les de l'appareil.
- Enlevez les piles déchargées du compartiment pour éviter qu'elles ne coulent.
- Si les piles ont coulé, ne les enlevez qu'avec un mouchoir et éliminez-les en observant les règles de protection de l'environnement. Essayez le compartiment à piles avec un tissu.
- Ne jamais toucher directement l'acide des piles. En cas de contact direct avec la peau ou les yeux, veuillez consulter rapidement un médecin.

### Utilisation

Dirigez la télécommande vers le panneau d'affichage et appuyez sur la touche souhaitée. Faites attention à ce rien ne se trouve entre la télécommande et le panneau d'affichage.



## Protection de l'environnement



Les piles usagées, tels que les piles au NiCd ainsi que les petits accumulateurs (piles rechargeables), les piles rondes R9, et les piles de secours, ne sont pas considérées comme ordures ménagères. Déposez ces piles auprès des centres de collecte.



### Informations sur la protection de l'environnement

Tout appareil électrique usé est une matière recyclable et ne fait pas partie des ordures ménagères ! Nous vous demandons de bien vouloir nous soutenir en contribuant activement au ménagement des ressources et à la protection de l'environnement en déposant cet appareil dans des sites de collecte (si existants).

## Mis en service

### ATTENTION !

Vérifiez si la donnée de tension sur la plaque d'identification est conforme à votre réseau électrique.

- Pour fixer l'appareil de façon permanente à un endroit précis, employez les fixations pour le mur (3) livrées avec. Elles peuvent être fixées avec des vis et goujons sur le mur.
- Pour fixer les fixations pour le mur à l'appareil, utilisez les vis avec les ressorts de plume feutrée (b), qui se glissent dans les supports et vissez-les dans les trous adaptés sur les côtés de l'appareil.
- L'inclinaison de l'affichage DEL (1) peut être réglée en tournant l'affichage DEL.
- Branchez la fiche (4) d'alimentation dans la prise du cordon d'alimentation (c).
- Branchez l'unité d'alimentation (5) dans une prise d'accès facile.
- Lorsque l'appareil est allumé, il émet un signal acoustique. L'affichage DEL montre un message de bienvenue.
- L'appareil peut être éteint, soit en tirant la prise d'alimentation ou en pressant sur la touche ALT (24) + Touche RUN (ON/OFF) (12). Pour débrancher l'appareil complètement, tirez sur la prise d'alimentation.
- Ne fixez pas l'unité d'alimentation avec des clous ou des vis, ne le suspendez pas ou ne le laissez pas pendre dans le vide. Déposez la prise d'alimentation sur une surface plate et non à proximité de liquide ou de produits chimiques.
- Chaque fois qu'on actionne la touche de la télécommande, on entend un signal acoustique.

Recherchez l'aide d'un technicien si vous n'êtes pas familiarisé avec le processus de montage.

### Renvoi de référence (Indication) :

Cet appareil peut être utilisé à l'aide de la télécommande ou avec les logiciels fournis et le câble de raccordement de l'ordinateur. Nous vous décrivons d'abord le mode d'emploi de la télécommande puis celui de l'ordinateur.

## Télécommande - Généralités

### Remarque :

L'appareil peut enregistrer jusqu'à 100 messages dans des fichiers numérotés (00 bis 99). Ces derniers se laissent rappeler confortablement et simplement. Le numéro 00 est un message pré installé et peut seulement être consulté, mais il ne peut être modifié.

### Composer un message à l'aide de la télécommande :

**Renvoi de référence (Indication) :** Quand un mot est souligné, tapez-le à l'aide de la télécommande. Le mot de passe prédéfini est 000. Tapez avec la touche (19,23) les chiffres et les lettres. En appuyant sur la touche ALT (24) et en pesant en même temps sur la touche alphanumérique, les caractères dessinés au dessus des touches peuvent être entrés ou les fonctions de ces touches peuvent être exécutées.

- Appuyez sur la touche PROG (15). Sur l'affichage-DEL apparaît **PASSWORD : \*\*\***. Tapez le mot de passe 000. Cette action n'apparaît sur l'affichage DEL. Appuyez ensuite sur la touche ENT (11).
- Sur l'affichage DEL apparaît **OPEN:??**.
- Tapez maintenant un numéro sélectionné, comprenant 2 chiffres, sous lequel vous voulez enregistrer. Par exemple, tapez 01 et appuyez sur la touche ENT pour confirmer.
- Sur l'affichage DEL apparaît maintenant **[CYCLIC]**. **[CYCLIC]** est le paramètre standard et signifie que l'affichage des messages passe arbitrairement toutes les couleurs, animations, etc. qui sont disponibles.
- Avec les touches alphanumériques, tapez le message **BIENVENUE**. Sur l'affichage DEL apparaît **BIENVENUE**. Vous pouvez choisir entre les lettres majuscules et minuscules en appuyant sur la touche CAP (21) avant de taper sur les lettres. Quand la touche CAP est activée, toutes les lettres qui suivent seront affichées en majuscule, respectivement en minuscule. Vous pouvez changer les paramètres en appuyant de nouveau sur la touche CAP. Si vous voulez effacer des données, appuyez sur la touche DEL (10). La touche DEL peut être utilisée pour effacer des graphiques, des dates insérées, etc. (d'après la description qui suit) des messages de programme.
- Appuyez sur la touche RUN rouge pour terminer le mode de réglage. Sur l'affichage DEL apparaît **SAVE? (Y/N)**. Appuyez sur la touche Y (Y=Yes=oui) de la télécommande pour enregistrer le message sous le numéro de sauvegarde déjà enregistré. Si vous ne voulez pas sauvegarder le message, appuyez alors sur la touche N (N=No=Non), et l'appareil affichera le message standard.
- Après avoir appuyé sur la touche Y le message s'indiquera sur l'affichage DEL. Le message est sauvegardé sous le numéro 01.

## Texte, date, heure, graphique, symbole

Tapez avec la télécommande pour insérer un message avec l'heure, la date, un graphique, une silhouette, un

symbole ou un personnage de bande dessinée :

- Appuyez sur la touche PROG, pour se retrouver dans la mode de programme. Sur l'affichage -DEL apparaît **PASSWORD:\*\*\***. Tapez 000 et appuyez sur la touche ENT pour confirmer.
- Sur l'affichage DEL apparaît **OPEN:??**. Tapez 01, appuyez finalement sur la touche ENT.
- Sur l'affichage DEL apparaît **[CYCLIC]**.
- Ensuite, appuyez sur la touche CPW (14) sur l'affichage DEL et **UNUSE PASS** apparaît. Appuyez sur la touche ENT pour désactiver la fonction mot de passe. Sur l'affichage DEL apparaît **[CYCLIC]**.

**Remarque :** Pour les exemples suivants, il est indispensable que le mot de passe soit désactivé.

- Tapez maintenant le texte du message: **CECI EST UN TEST**
- Puis appuyez sur la touche TIME (16) et sur l'affichage DEL apparaîtra **SET TIME**.
- Appuyez sur la touche PREV (9) quatre fois (4x) jusqu'à ce que sur l'affichage DEL apparaisse **ADD TIME**. Appuyez sur la touche ENT pour confirmer. L'indication d'heure est insérée
- Appuyez de nouveau sur la touche TIME. Appuyez trois fois (3x) sur la touche PREV (9) jusqu'à ce que sur l'affichage -DEL apparaît **ADD TIME**. Confirmez en appuyant sur la touche ENT. La date est maintenant insérée.

### Réglez l'heure et l'affiche de date avec la télécommande :

- Appuyez sur la touche PROG. L'affichage DEL indique **OPEN:??**.
- Tapez 01 ou un autre location de mémoire et appuyez sur la touche ENT. L'affichage DEL indique **[CYCLIC]**.
- Appuyez sur la touche TIME, pour se retrouver dans la fonction de l'heure. L'affichage DEL montre un message de bienvenue.
- Appuyez sur la touche ENT et l'heure actuelle 00:00:00 en heures:minutes:secondes s'indiquera sur l'affiche DEL.
- Vous pouvez sélectionner avec la touche → (8), ou la touche ← (22) les heures, les minutes et les secondes et les modifier avec l'aide de la touche PRE, ou la touche NEXT. Les chiffres sélectionnés sont marqués.
- Confirmez la donnée d'heure en appuyant sur la touche ENT. Appuyez de nouveau sur la touche TIME et après sur la touche NEXT. L'affichage DEL indique **SET DATE**.



## Télécommande –Heure, date, graphique, symbole.

- Appuyez sur la touche **ENT** et l'affichage DEL montre la date actuelle et le jour de la semaine. Avec la touche **→ (8)** ou la touche **← (22)** vous pouvez choisir les séquences du jour de la semaine, l'année, le mois et le jour, et les changer avec la touche **PREV** ou la touche **NEXT**.
- En appuyant sur la touche **ENT**, vous confirmez les données et vous quittez le mode des données.
- Ajoutez ensuite un symbole. Puis, vous appuyez sur la touche **SYM (17)** et sur l'affiche DEL apparaît **[> <]**.
- Appuyez sur la touche **PREV** ou sur la touche **NEXT (7)** jusqu'à ce que le symbole **→** sur l'affichage **-ED** apparaisse.
- Choisissez maintenant le graphique. Cliquez sur la touche **ALT (24)** et maintenez, puis appuyez sur la touche **1**. En appuyant sur la touche **ALT** et la touche **1**, la touche **1** deviendra la touche **GRA**. La fonction graphique sera activée. Sur l'affichage DEL apparaît **GET GRAPH**.
- Confirmez avec la touche **ENT** Sur l'affichage apparaît **[GRAPH A]**. Les graphiques peuvent être définis en appuyant sur la touche **PREV** et **NEXT**, par ex. **[GRAPH H]**.
- Ensuite choisissez un caractère spécial. Appuyez sur la touche **\$** (en cliquant sur la touche **ALT (24)**).
- Sur l'affichage DEL apparaît **\$**.
- En cliquant plusieurs fois sur la touche **PREV** ou sur la touche **NEXT** vous arrivez sur le caractère **¥**.
- Maintenant, appuyez sur la touche **PHR (2)** (touche **ALT (24)** + touche **2**), pour choisir l'une des animations stockées. Sur l'affichage DEL apparaîtra **ANIM 1**.
- En cliquant sur la touche **PREV** ou sur la touche **NEXT**, choisissez **ANIM 8**.
- Appuyez sur la touche **RUN**, pour terminer le mode de réglage et activer le message.
- Sur l'affichage DEL apparaît **SAVE? (Y/N)**. Appuyez sur la touche **Y**, pour enregistrer le message sous le numéro de sauvegarde **01** déjà enregistré.
- Le message apparaît sur l'affichage DEL.

### Remarque:

- Si l'appareil est allumé, vous pouvez appeler et consulter un message en appuyant sur la touche **RUN** et enfin **ENT**.
- Pour donner un interligne, appuyez sur **ENT**. L'affiche apparaîtra sur une ligne séparée sur l'affichage DEL. Faites attention à ce que votre choix soit donné comme suit (p. ex. **[CYCLIC]**).
- Un signal acoustique retentit quand l'appareil est programmé avec la télécommande. Le signal de la télécommande a été entendu et compris.
- La couleur standard de la police est rouge clair et la taille standard est 7X6.
- A la fin, vous avez la possibilité de sauvegarder votre message. Si vous ne le faites pas, votre message s'effacera automatiquement quand vous quittez le mode de réglage.
- L'affichage DEL commence automatiquement avec **CYCLIC - Mode d'affichage**. Ceci signifie que toutes les couleurs et autres possibilités seront choisies par hasard..
- Au cas où vous voudriez utiliser des caractères internationaux, vous devez d'abord saisir les caractères correspondants en anglais et appuyer sur la touche **PREV** ou la touche **NEXT** pour sélectionner les caractères désirés. Tapez par exemple, a et appuyez sur la touche **NEXT**. Les caractères internationaux (â, à, etc.) apparaîtront l'un après l'autre. Tapez un "espace" en appuyant sur la touche **SPA (6)**. pour les caractères internationaux qui n'ont pas de caractères correspondants anglais. Ensuite, vous pouvez feuilleter tous les caractères disponibles et sélectionner vos caractères désirés avec l'aide de la touche **PREV** ou la touche **NEXT**.
- Si vous vous retrouvez dans un sous- menu (par exemple **GET GRAPH**), appuyez simplement sur la touche **ESC (17)** pour quitter ou sortir sans avoir à effectuer de réglages.
- Si, après cela, vous voulez ajouter des textes ou des graphiques/méthode d'affichage dans le message déjà existant, changez la position du curseur (par ex., entre deux lettres) à droite de la marge. Tapez un nouveau texte ou graphiques. Si vous voulez couvrir le texte existant, activez la touche **INS**.

## Télécommande – Fonctions mémoire

### Composer ou effacer divers numéros d'enregistrement avec la télécommande

Pour modifier un message avec la télécommande ou pour composer un message, suivez les étapes qui suivent. S'il y a déjà un message composé, l'affiche DEL montrera **OLD [CYCLIC]**, ou **OLD[autre mode d'affichage]**.

- Appuyez sur la touche **PROG**, pour se retrouver dans le mode de programme. L'affichage DEL indique **OPEN:??**.
- Tapez **01**, et appuyez sur la touche **ENT**. Sur l'affichage DEL apparaît **OLD [CYCLIC]**.
- Vous pouvez maintenant modifier un message existant ou taper un nouveau message selon les étapes précédentes.

## Télécommande – Fonctions mémoire

- Vous pouvez composer un message sous les numéros d'enregistrement 01 à 99.
- Quand vous aurez fini de composer ou de modifier des messages, confirmez en cliquant sur la touche **RUN**. Sur l'affichage DEL apparaît **SAVE? (Y/N)**.
- Appuyez sur la touche **Y** pour sauvegarder le message et montrer l'affichage DEL.

A certains moments, on aimerait effacer un ou plusieurs message(s). Vous pouvez procéder de la manière suivante :

- Vous vous trouvez dans le mode de programmation, appuyez sur la touche **CLR (13)**.
- À l'aide de la touche **PREV** ou de la touche **NEXT**, vous pouvez parcourir diverses fonctions d'effacements.

Affichage-DEL	Fonction
DEL ALL	Tous les messages enregistrés sont effacés
DEL FILE??	Effacer un message sous un numéro d'enregistrement donné.
DEL MSG	Efface le message qui est momentanément activé (ouvert)
DEL ON/OFF	Mise sous et hors tension automatique
DEL ALARM	Allume la fonction alarme

- Confirmez avec **ENT**.

## Télécommande - affichage, caractère & couleur.

### Changez l'affichage, les caractères et la couleur avec la télécommande :

La méthode d'affichage est l'art et la manière dont le message apparaît dans l'affichage DEL: Les caractères peuvent être modifiés d'après leur taille. On peut choisir 2 couleurs pour l'affichage, rouge et rouge clair.

- Appuyez sur la touche **PROG** pour se retrouver dans le mode de programme. L'affichage DEL indique **OPEN:??**.
- Tapez **01**, et appuyez sur la touche **ENT**. L'affichage DEL indique un message de bienvenue.
- Appuyez sur la touche **MET (18)**, pour sélectionner la méthode d'affichage. Sur l'affichage DEL apparaît **OLD [CYCLIC]**.
- À l'aide de la touche **PREV** ou de la touche **NEXT**, vous pouvez feuilleter à travers diverses fonctions d'affichage : Sélectionnez la méthode d'affichage **IMMED** (affichage immédiat)
- Appuyez ensuite sur la touche **COL (14)** (Touche **ALT (24)** + Touche **CPW (14)**), pour choisir la couleur. En cliquant sur la touche **PREV** ou sur la touche **NEXT**, choisissez **[RED]**. Deux couleurs (rouge et rouge clair) sont installées sur cet appareil. Celles-ci apparaissent comme **[RED]** sur l'affichage DEL. Vous devez reconnaître les couleurs modifiées (changement de couleur) sur l'affichage DEL.
- Appuyez ensuite sur la touche **COL (15)** (Touche **ALT (24)** + Touche **CPW (15)**) pour choisir la couleur. Sélectionner la taille de la police **[5x6]**.
- Tapez ensuite le message **BIENVENUE**.
- Appuyez enfin sur la touche **RUN**, sur l'affiche DEL et **[SAVE-]** apparaîtra **(Y/N)**. Confirmez avec la touche **ENT**.
- Le message est sauvegardé sous le numéro 01 et indiqué sur l'affichage DEL.

**Indication importante :** Les modes d'affichage ne peuvent être utilisés que si il n'a pas plus de lettre sur une ligne que ce que l'appareil peut afficher (résolution maximale : 95 pixels). Sinon le message s'affichera de droite à gauche. En appuyant sur la touche **ENT**, le message peut être sous divisé en divers paragraphes et on peut assigné une méthode d'affichage à chaque paragraphe.

## Télécommande – Paramètres d'affichage

### Insérer un signal acoustique, changer la vitesse ou insérer une pause à l'aide de la télécommande :

Trois différents signaux acoustiques sont à dispositions pour être inséré dans les messages. De plus, l'affichage de la vitesse peut être sélectionné et des pauses peuvent être insérées.

- Appuyez sur la touche **PROG**, pour vous retrouver dans le mode de traitement. L'affichage DEL indique **OPEN:??**.
- Tapez **01** et appuyez sur la touche **ENT** pour confirmer. L'affichage DEL indique un message de bienvenue.
- Appuyez sur la touche **BEEP (3)** (touche **ALT (24)** + Touche **3**) et avec la touche **PREV** ou la touche **NEXT** sélectionnez le signal acoustique **[BEEP 1]**.
- En appuyant sur la touche **SPE (16)** et l'affichage de vitesse **[SPEED 3]**, faites votre sélection à l'aide de la touche **PREV** ou la touche **NEXT**.
- Finalement, appuyez sur la touche **PAU (18)** (Touche **ALT (24)** + Touche **MET (18)**), pour confirmer **[PAUSE 5]**.
- Tapez ensuite le message **BIENVENUE**.
- Appuyez sur la touche **RUN** et sur l'affichage DEL et **SAVE?** apparaîtra **(Y/N)**. Appuyez sur la touche **Y** pour sauvegarder le message et montrer l'affichage DEL.



## Télécommande – séquences des messages

### Programmer une suite des messages à l'aide de la télécommande :

L'appareil peut être programmé avec une suite de messages différents. Ceux-ci peuvent être appelés d'après leur numéro d'enregistrement, affichés dans un ordre réglé selon vos désirs et disparaître après un temps déterminé.

**Indication :** Afficher et faire disparaître les messages selon un temps déterminé exige que l'appareil soit constamment sous tension. Autrement, l'horloge incorporée pourrait devenir imprécise et devrait être réglée de nouveau.

- Préparez le message suivant sur l'affichage et sauvegardez-le sous le numéro de mémoire donné :

10 Bienvenue à la délicieuse fourchette  
11 le menu du jour est une escalope de porc avec  
12 Pommes frites et salade.  
13 la boisson du jour est  
14 notre spécialité

Vous désirez afficher ce message du lundi au vendredi de 10:00 heure à 13:00 heure. Pour afficher le texte dans son entier, votre programmation contiendrait les lignes suivantes : 10 - 11 - 12 - 13 - 14

- Appuyez sur la touche **PROG** et sur l'affichage DEL et *OPEN:??* apparaîtra.
- Appuyez sur la touche **S** (pour programmation) et sur l'affichage DEL et *OPEN-S0* apparaîtra.
- Tapez **1** sur l'affichage *S1* apparaîtra et confirmez à l'aide de la touche **ENT**.
- Sur l'affichage DEL apparaît (JOUR) *DAY 0 1 2 3 4 5 6* (0=dimanche, 6=samedi).
- Tapez sur la touche **→** et le numéro **1** sera marqué de rouge. À l'aide de la touche **PREV** ou de la touche **NEXT** vous pouvez activer le jour. Quand un jour sera activé, le marquage et le chiffre deviennent rouges. Si vous quittez le chiffre activé, il sera mis en relief. Répétez ces étapes jusqu'à ce que les chiffres (jour) 1, 2, 3, 4 et 5 soient tous activés. Pour désactiver, appuyez sur la touche **PREV** ou **NEXT** une fois de plus.
- Appuyez sur la touche **S** pour taper le temps de départ. Sur l'affichage DEL apparaît *START 00:00* (heure:minute)
- Confirmez à l'aide de la touche **PREV** et **NEXT**. Pour vous déplacer à la position suivante, appuyez sur la touche **→**.
- Réglez l'heure départ sur 10:00 heure.
- Appuyez sur la touche **S** pour taper l'heure finale.
- Réglez l'heure finale à 13:00, d'une manière similaire au réglage de l'heure de départ.
- Appuyez ensuite sur la touche **ENT** pour confirmer la donnée du temps. L'affichage DEL indique *[S 1]*.
- Tapez maintenant les numéros de mémoire 10 11 12 13 14 du message préparé antérieurement.
- Appuyez sur la touche **RUN**. Sur l'affichage DEL apparaît *SAVE? (Y/N)*.
- Appuyez sur la touche **Y**. La programmation est sauvegardée et le message apparaît sur la suite de programmation.

La programmation d'une suite a l'avantage que, quand une partie du message doit être modifiée, il n'est pas nécessaire d'effacer tout le message. Il est alors suffisant de ne modifier que le texte du message sous le numéro de mémoire respective.

## Télécommande – graphique et logos

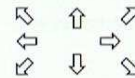
Créer ses propres graphiques et logos avec la télécommande :

Vous avez la possibilité de créer vos propres graphiques et logos.

- Appuyez sur la touche **PROG**. L'affichage DEL indique *OPEN:??*.
- Tapez **01**, et appuyez sur la touche **ENT**. L'affichage DEL indique *[CYCLIC]*.
- Appuyez maintenant sur la touche **GRA (1)** (touche **ALT (24)** + touche **1**), pour vous retrouver dans le mode graphique. Sur l'affiche DEL apparaît *GET GRAPH*.
- À l'aide de la touche **PREV** ou la touche **NEXT** vous pouvez choisir entre *EDIT GRAPH* ou *MAKE GRAPH*.
- Dans le mode *EDIT GRAPH* vous pouvez sélectionner les graphiques existants, les modifier et les sauvegarder sous un autre nom.
- Dans le mode *MAKE GRAPH* vous pouvez vos créer vos propres graphiques et ensuite les sauvegarder. Au commencement l'affichage DEL est vide à l'exception d'un point coloré, le pointeur.
- Appuyez sur la touche **ENT**. Sur l'affichage apparaît *[NUMBER A]*.
- Sélectionnez l'un des mémoires *A-H* à l'aide des touches **PREV** et **NEXT**.

## Télécommande – Graphiques et logos

- Appuyez sur la touche **ENT** pour confirmer la donnée. Dans l'affiche DEL apparaît *STORE A*. Confirmez avec la touche **ENT**.
- Pour créer ou modifier un graphique ou un Logo appuyez sur les touches de direction **INS (20)**, **PREV**, **DEL**, **←**, **→**, **NEXT**, **O** et **SPA**. Ces touches déplacent le pointeur dans les directions suivantes :



- Pour écrire, appuyez sur la touche **CAP**, pour déplacer le pointeur sans écrire, désactivez la touche **CAP**.
- Appuyez sur et maintenez les touches de direction pour tracer une ligne.
- Appuyez sur la touche **ENT** afin de terminer la fonction des graphiques, et sauvegarder les images que vous venez de modifier ou de créer.

### Insérer un graphique ou un logo à l'aide de la télécommande

- Vous vous trouvez dans le mode de programmation, avez déjà tapé un texte et désirez maintenant y ajouter un graphique.
- Appuyez maintenant sur la touche **GRA (1)** (touche **ALT (24)** + touche **1**). Sur l'affichage DEL apparaît *GET GRAPH*.
- Appuyez sur la touche **ENT** et vous accédez sur sélection de graphique. Sur l'affichage DEL apparaît *[GRAPH A]*.
- À l'aide de la touche **PREV** ou de la touche **NEXT** vous pouvez feuilleter sur la sélection de graphiques (voyez appendice - Aperçu).
- Vous pouvez maintenant ajouter des textes ou en appuyant sur la touche **RUN**, ou quitter le mode de programmation et sauvegarder le message.

## Télécommande – heure -extra (outils)

### Autres fonctions de temps

La fonction du temps peut suivre la fin de la donnée du message.

- Appuyez sur la touche **TIME**.
- À l'aide de la touche **PREV** ou de la touche **NEXT** vous pouvez feuilleter la sélection :
- Quand vous aurez trouvé la fonction désirée, confirmez-la en appuyant sur la touche **ENT**.

- Les fonctions suivantes sont à votre disposition :

<i>SET TIME</i>	Régler l'heure
<i>SET DATE</i>	Régler la date
<i>ALARM</i>	Régler l'alarme et son intervalle
<i>HOURLY ALARM</i>	Eteindre/allumer l'heure de l'alarme
<i>12H MODE</i>	Après la sélection, l'heure s'affiche en un format de 12-heures (tapez l'heure toujours en un format 24-heures format durant la programmation).
<i>24H MODE</i>	Après la sélection, l'heure s'affichera en un format de 24-heures.
<i>ADD TIME</i>	Ajouter à un message un affichage d'heure.
<i>ADD DATE</i>	Ajouter à un message un affichage de date.
<i>OFF TIME</i>	Eteignez l'affichage DEL pour la programmation du temps.
<i>ON TIME</i>	Allumez l'affichage DEL à la programmation du temps (l'appareil doit être éteint avant par l'utilisateur à l'aide de la télécommande).

- Pour éteindre la fonction d'alarme voyez *Télécommande fonction mémoire*.

**Indication :** Quand vous sélectionnez la fonction- **ALARM** s'affichage DEL indique *C: 000 M: 000*. C, suivi d'un 3- numéro de chiffres qui affiche la fréquence de l'activation de l'alarme (p. ex. B. C: 187 = l'alarme a été activée 187). M, suivi d'un 3-numéro de chiffres indique en détail l'intervalle entre les signaux d'alarme (z.B. M: 001 = l'intervalle entre les signaux d'alarme est 1 minute). L'indication *C: 123 M: 012* signifie alors qu'il y a 123 signaux d'alarme dans un intervalle de 12 minutes respectivement. Vous pouvez aménager ces entrées d'après vos critères (max. M: 255, C: 255). Tenez compte que vous pouvez activer la fonction de temps ou la modifier seulement si votre affiche DEL est allumé.



## Logiciel - PC- Branchement et installation

### Utilisation avec le logiciel (ordinateur)

L'utilisation de l'affichage DEL par le logiciel de l'ordinateur :

#### Logiciel

Le logiciel se trouve sur le CD-ROM d'installation délivré avec votre appareil. Les systèmes d'exploitation Windows suivants sont supportés : 2000 et XP.

1. Durant l'installation du logiciel, l'affichage DEL, ne devrait pas être relié à l'ordinateur.
2. Fermez toutes les applications en cours.
3. Insérez le CD d'installation dans le lecteur CD de votre PC (ordinateur).
4.
  - a. Cliquez sur le bouton **Start**.
  - b. Sélectionnez le point de programme **Exécuter...** La boîte de dialogue s'affiche
  - c. Cliquez sur le bouton **Chercher**. Sélectionnez votre lecteur de CD-ROM et ouvrez ensuite le répertoire 7x80. Sélectionnez **Editeur.exe** Le fichier de commande **editor.exe** apparaît dans la fenêtre de recherche. Cliquez sur **Ouvrir**. **Remarque :** Le fichier peut être nommé directement dans la ligne de commande : **D:\7x80\editor.exe**. «D» est le lecteur de CD standard. Tapez la lettre correspondante au cas où votre lecteur CD-ROM est classé sous une autre lettre.
  - d. Cliquez sur **OK**.
  - e. Nous vous recommandons de copier le répertoire de votre logiciel **7x80** sur votre disque dur pour que vous n'ayez pas à l'insérer à chaque fois que vous modifiez vos paramètres.
  - f. Il faut pouvoir accéder à **editor.exe** afin d'ouvrir le programme pour les programmations suivantes.

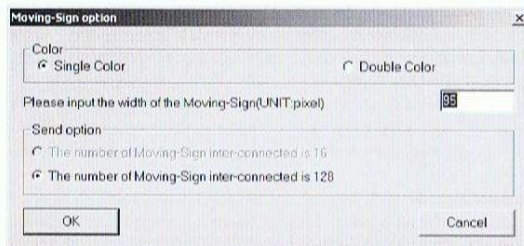
#### Raccorder avec l'affiche DEL

- Eteignez avant le raccordement l'ordinateur ainsi que l'affichage DEL.
- Raccordez la prise-RS232 (2) avec un port COM libre de l'ordinateur.
- Branchez la fiche dans la prise de raccordement (a) de l'affiche DEL.
- Connectez l'unité d'alimentation (5) avec la prise adéquate et allumez l'appareil.
- Allumez aussi votre PC (ordinateur).

## Utilisation - Logiciel

### Utilisation du logiciel - PC

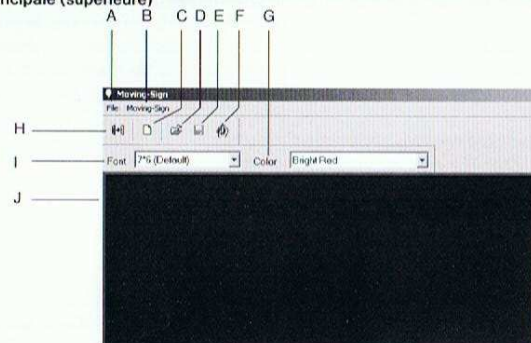
- Ouvrez le programme en double cliquant sur **editor.exe**.
- Vous voyez apparaître la boîte de dialogue suivante :



- Vérifiez que vos données correspondent avec l'illustration (Couleur: Single Color, Unit: pixel 95, Send Option: The number of Moving-Sign inter-connected is 128).
- Cliquez sur **OK** et vous vous retrouverez dans la fenêtre principale.

## Utilisation - Logiciel

### Fenêtre principale (supérieure)



Les tableaux suivants ou ci-dessous vous donneront un aperçu sur la fenêtre principale et ses fonctions.

Lettre	Nom	Sous-groupe	Description
A	Fiche	Clear Open... Save Save As... Exit	Effacer le contenu de la zone d'affichage Ouvrir le fichier (*.sdv) Sauvegarder les fichiers temporaires pour les remaniements. Sauvegardez le fichier comme nouveau fichier Fermez le programme
B	Moving Sign	Send Execution lattice Special Function Moving Sign Option... Test Moving Sign	Nouveau fichier sur l'affichage DEL Transmettre Transmettre les fichiers de .sdv sauvegardés sur l'affichage DEL Créer une taille maximale de 8 graphiques définis par l'utilisateur (7x95) Paramètres Auto Marche/Arrêt, Alarme, paramètres de l'appareil. Envoyez un signal test à l'appareil
C	Nouveau		Effacer le contenu de la zone d'affichage
D	Ouvrir		Ouvrir le fichier (*.sdv)
E	Sauvegarder		Sauvegarder les fichiers temporaires pour les remaniements.
F	Graphique		Créer une taille maximale de 8 graphiques 7x 95 (H x L) pixels
G	Couleur		Rouge, rouge clair
H	Diffuser (envoyer)		Fichiers transmis sur l'appareil
I	Police		7 polices de caractères différentes
J	Zone d'affichage		Traitement de message

**Contrôle de fonction DEL:** En cliquant sur **Moving Sign -> Test Moving-Sign** toutes les lumières de DEL s'allument. De cette façon, les lumières de DEL qui sont défectueuses seront visibles.



## Texte, date, heure, graphique, symbole, caractères spéciaux et enregistrement

Créer et enregistrer un message de base comprenant un texte ainsi que date, heure, symboles, graphiques et caricatures

- Vous devriez avoir la fenêtre principale ouverte

### Text

- Créer le message suivant:



- Tapez le texte d'après l'illustration.

### Heure

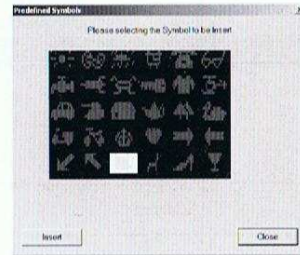
- Appuyez sur la touche droite de la souris pour donner l'heure. Un menu s'ouvre. Sélectionner *Add Time*. La donnée de l'heure sera insérée comme illustré

### Date

- Tapez la date de la même manière. Appuyez sur la touche droite de la souris sur le menu et sélectionnez *Add Date*, la date est insérée.

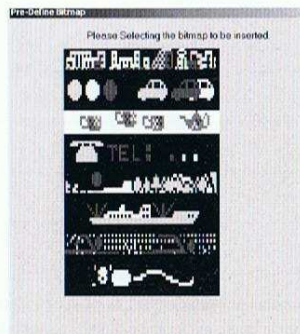
### Symbole

- Tapez maintenant un symbole. En appuyant sur la touche droite de la souris le menu *Imprimer* s'ouvre. Sélectionner *Insert pre-defined symbol*. Une nouvelle fenêtre s'ouvre.
- Sélectionnez un symbole en cliquant dessus. Pour l'insérer cliquez sur *Insert*. Cliquez sur *Close*, pour fermer la fenêtre.



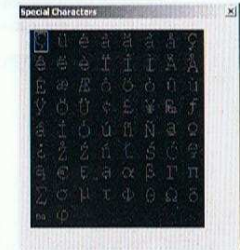
### Graphiques stockés

- Sélectionnez les graphiques ensuite. En appuyant sur la touche droite de la souris le menu *Imprimer* s'ouvre. Sélectionner *Insert pre-defined symbol*.
- De la nouvelle fenêtre sélectionnez *Graphique*.
- Cliquez sur *Insert*, pour insérer les graphiques dans le message. Ensuite cliquez sur *Close*, pour fermer la fenêtre.



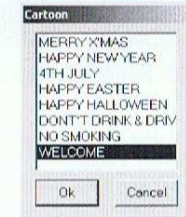
## Logiciel - texte, date, heure, graphique, symbole, caractères spéciaux et enregistrement

- Insérer un caractère spécial Appuyez sur la touche de la souris et sélectionnez du menu *Insert special caractères aus*. Une nouvelle fenêtre s'ouvre
- Sélectionnez un caractère spécial et cliquez sur *Insert*, pour l'insérer dans le message. Ensuite cliquez sur *Close*, pour fermer la fenêtre



### Caricatures (dessins)

- Donnez maintenant une caricature. Appuyez sur la touche droite de la souris et sélectionnez du menu *Insert Cartoon*.
- Sélectionnez un cartoon du menu et cliquez sur *OK*. La fenêtre se ferme automatiquement et la caricature est insérée.

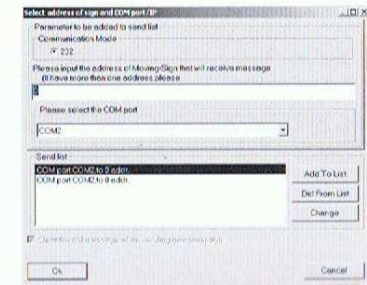


### Nouveau message, ouvrir ou sauvegarder un message

Pour pouvoir appeler votre message à une date ultérieure, cliquez sur *File -> Save* et sauvegardez le message sous un autre nom. Si vous voulez sauvegarder le même message sous un autre nom de fichier, cliquez sur *File -> Save As...* et sauvegardez-le de nouveau. Pour appeler votre message à une date ultérieure, cliquez sur *File -> Open* et ouvrez donc votre message sauvegardé. Vous pouvez utiliser les 2 mêmes touches pour *Save* (sauvegarder) et *Open* (Ouvrir). Cliquez sur *File -> Clear* pour créer un nouveau message ou sur la touche *Del*. Les messages dans la zone d'affichage seront effacés (Attention aux questions de sécurité)

## Logiciel - Transmettre le message sur l'Affichage DEL

- Après le remaniement du message cliquez sur *Del*, ou ouvrez *Moving-Sign -> Send -> Send edit area's content*. Voulez-vous transmettre un message sauvegardé (méorisé), alors cliquez sur *Send disk file...* Attention (Attention aux questions de sécurité) si un autre message est déjà ouvert celui en transmission risque d'être effacé. Sélectionnez le fichier désiré (\*.sdv Format) et cliquez sur *Open*.
- Une nouvelle fenêtre s'ouvre et des paramètres doivent être effectués ou créés. Vous devez effectuer ces réglages une seule fois une fois. Ils seront utilisés automatiquement dans le futur.
- Vous devez modifier vos paramètres Please select the COM-Port d'après le port COM que vous utilisez.
- Appuyez ensuite sur *Add To List*. Vos paramètres sont pris dans la liste de transmission (*Send list*). Cliquez sur *Del From List* pour effacer un paramètre. Pour modifier une entrée de la liste, cliquez sur *Change*.
- Cliquez sur *OK* pour mémoriser et commencer la transmission sur l'affichage DEL.
- Après une transmission de succès, un signal acoustique sonnera et le message s'affichera.

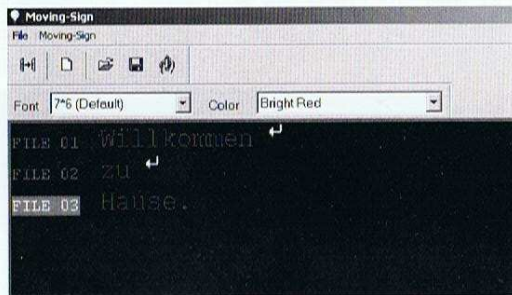




## Software - Speichernummern & Anzeige

### Partager un message en plusieurs numéros d'enregistrement

- Un message peut être enregistré et partagé sous différents numéros d'enregistrement.



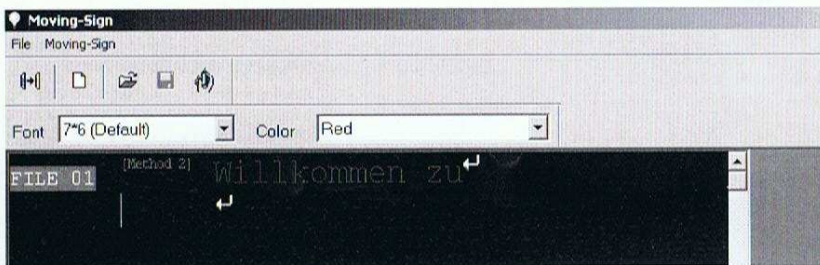
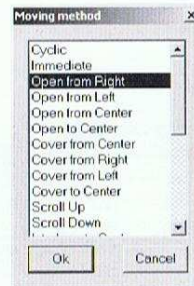
- Pour créer différents numéros d'enregistrement, par exemple : FILE 02 et FILE 03, appuyez sur **STR (CTRL)+ENTREE** après avoir écrit le texte.
- Ecrivez **Bienvenue**, puis appuyez sur **STR (CTRL)+ENTREE**.
- Sur la nouvelle ligne apparaît FILE 02 et vous pouvez entrer le nouveau texte. Après cela, appuyez de nouveau sur **STR (CTRL)+ENTREE**.
- Dans FILE 03, vous pouvez entrer le texte suivant. Pour l'appel de cette mémoire, voir *Logiciel- Synchronisation & programmation*.

### Changer l'affichage, les caractères et la couleur

- Dans le champ de donnée, cliquez sur la touche droite de la souris. Dans le menu, choisissez *Insert Moving Method*, puis *Immediate* (annonce instantanée).
- Cliquez sur **OK** et la fenêtre se ferme.

**A observer :** Pour pouvoir activer une Moving Method, la longueur de la ligne de texte ne doit pas dépasser 95 pixels.

- Dans la fenêtre principale, choisissez une autre taille de caractère. Cliquez sur à côté de **Font** et choisissez *5\*6 Short*.
- Choisissez une autre couleur de police. A côté de **Color** vous pouvez choisir entre les couleurs *rouge clair (Bright Red)* et *rouge (Red)*.
- Entrer le texte **Bienvenue** (voir l'illustration) et appuyez sur **ENTREE**, pour atteindre la dernière ligne.
- Choisissez de nouveau une autre taille de caractère. La grandeur des caractères doit être de *7\*6*.
- Choisissez également une couleur.
- Puis écrivez le texte **Maison**.



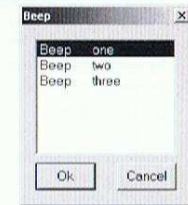
- Finalement, cliquez sur **Send** et confirmez le réglage avec **OK**. Le message est envoyé dans l'affichage DEL, puis affiché.

## Logiciel- Signaux acoustiques, vitesse & pause

Insérer un signal acoustique ou une pause et régler la vitesse d'affichage.

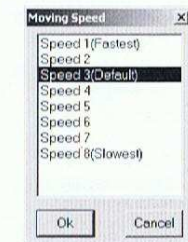
### Signal acoustique

- Dans le champ de donnée, cliquez sur la touche droite de la souris et choisissez le menu *Insert Beep*.
- Dans la nouvelle fenêtre, cliquez sur *Beep one*.
- Cliquez sur **OK** et la fenêtre se ferme.



### Vitesse

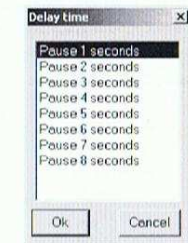
- Cliquez sur la touche droite de la souris et choisissez le menu *Insert Speed*.
- Dans la nouvelle fenêtre, cliquez sur *Speed 3 (standard)*.
- Cliquez sur **OK** et la fenêtre se ferme.



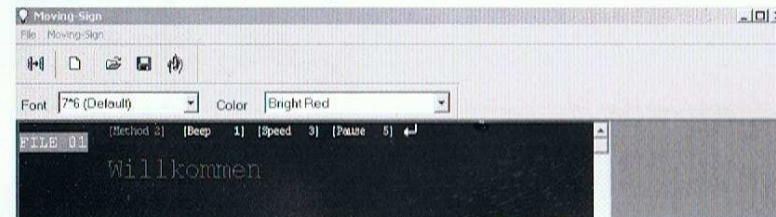
### Pause

- Cliquez sur la touche droite de la souris et choisissez le menu *Insert Pause*.
- Dans la nouvelle fenêtre, cliquez sur *Pause 5 (standard)*. Les pauses sont divisées de la manière suivante.

<b>Pause 1</b>	2 secondes
<b>Pause 2</b>	3 secondes
<b>Pause 3</b>	4 secondes
<b>Pause 4</b>	6 secondes
<b>Pause 5</b>	10 secondes
<b>Pause 6</b>	20 secondes
<b>Pause 7</b>	30 secondes
<b>Pause 8</b>	60 secondes



- Cliquez sur **OK** et la fenêtre se ferme.
- Tapez sur **ENTREE** et entrez le texte.
- Si les réglages ont été effectués avec succès, le champ de données sera illustré comme ci-dessous.
- Pesez sur **DEL**, confirmez les réglages de la fenêtre suivante avec **OK** et le message sera envoyé dans l'affichage DEL puis affiché.
- Le message envoie maintenant un signal acoustique à l'intervalle programmé. La vitesse d'affichage est normale et va faire une pause de 10 secondes, avant que le message soit de nouveau affiché.

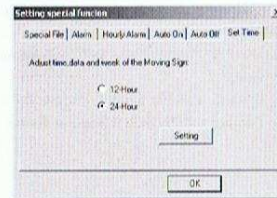




## Logiciel- Synchronisation & programmation

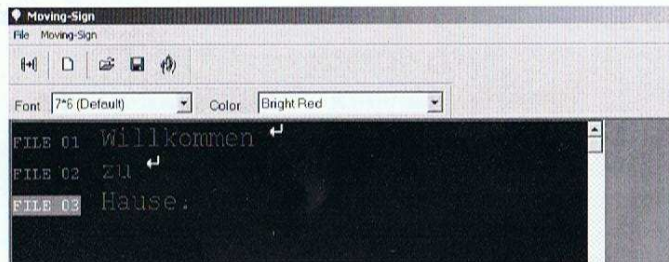
### Synchroniser l'heure, la date et le jour de la semaine de l'affichage DEL avec l'ordinateur

- L'heure, la date et la semaine peuvent être synchronisées avec l'horloge interne de l'ordinateur.
- Cliquez sur **Moving-Sign** pour ouvrir le menu. Choisissez **Special Function**.
- La fenêtre *Setting special function* apparaît. Cliquez sur **Set Time**.
- Choisissez, si vous voulez afficher l'heure dans le format *12 (12-Hour)* ou *24 (24-Hour)* heures
- Finalement, cliquez sur **Setting** et confirmez le réglage avec **OK**. Les paramètres seront ainsi automatiquement synchronisés avec l'ordinateur.
- Cliquez sur **OK** pour fermer la fenêtre

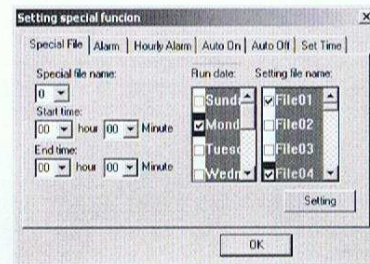


### Enregistrer des messages d'après le numéro d'enregistrement.

- Préparez un message d'après l'exemple suivant.



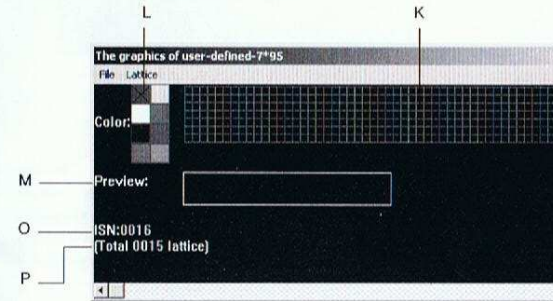
- La possibilité d'enregistrer des messages d'après un numéro d'enregistrement permet d'en afficher différentes parties à une heure fixée par vous à l'avance.
- Dans le menu **Moving-Sign**, choisissez **Special Function**. La fenêtre *Setting special function* s'ouvre.
- Special file name : Choisissez le 0. En tout, il y a la possibilité de choisir jusqu'à 10 séquences différentes.
- Start time: Réglez 8 heures 20 minutes (8:20h) A cette heure, l'appareil commencera à afficher le message.
- End time : Ici, vous réglez l'heure à laquelle l'affichage du message doit cesser. Réglez 17 heures 00 minute (17:00h).
- Run date : Marquez Mond et Tuesd. Le message sera affiché uniquement le lundi et le mardi.
- Setting file name : Ici, vous indiquez le numéro d'enregistrement du message que vous aimeriez afficher. Marquez File 01 et File 03. Seuls les fichiers 01(Bienvenue) et 03 (Maison) seront affichés.
- Cliquez sur **Setting** puis sur **OK** et pour envoyer les réglages à l'affichage DEL. Cliquez sur **OK** pour fermer la fenêtre.



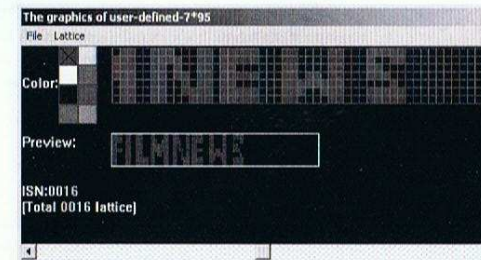
## Logiciel - Créer des graphiques et des logos

### Créer ses propres graphiques et logos

- Dans la fenêtre principale, cliquez sur le pictogramme **Graphique**, pour créer ou remanier votre graphique ou votre logo. Vous pouvez également atteindre cette fenêtre par le menu **Moving -Sign -> Execution Lattice**. La fenêtre *The Graphics of user-defined - 7\*95* s'ouvre.
- Le nombre maximal de graphiques et de logos qui peuvent être enregistrés dans l'afficheur à DEL est de 8 - du graphique A au graphique H (Voir appendice - Aperçu).



- Garder la couleur rouge dans la palette de couleurs (L), comme cet appareil n'affiche que la couleur rouge.
- Dans la zone de grille (K) vous pouvez créer votre propre graphique ou logo. Un carré dans la zone de grille correspond à une DEL (Pixel) dans l'afficheur à DEL.
- Dans l'affichage Preview (M) vous voyez un aperçu réduit du graphique que vous avez créé.
- Le champ ISN (O) indique, quel graphique vous êtes en train de remanier.
- Total (P) indique le nombre total de graphiques et de logos créés.
- Bouger le pointeur de la souris dans la zone de grille. Appuyer sur le bouton gauche de la souris pour remplir un carré. Il sera rempli par la couleur choisie. Vous ne pouvez remplir les carrés que champ par champ, sinon appuyer en continu sur le bouton gauche de la souris et bougez-la. Ainsi, une ligne continue est créée. Celle-ci peut être également diagonale.
- Pour supprimer un point, bouger le pointeur de la souris vers le carré concerné et appuyer sur le bouton droit de la souris. Si vous souhaitez supprimer de plus grands domaines, rester appuyé sur le bouton droit de la souris et bouger le pointeur sur les points à supprimer.
- Dans Preview (M), l'aperçu, vous pouvez apercevoir en continu l'état actuel du graphique.

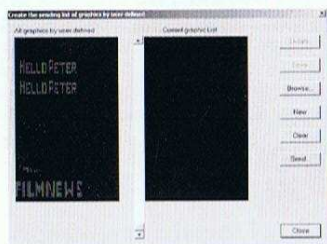


- Sous le menu **File** vous trouvez :
  - Save As...** Le graphique affiché sous un autre numéro ISN (enregistrer le numéro d'enregistrement)
  - Create Sending list** Décrit ci-dessous
  - Exit** Quitter le menu Graphique
- Sous le menu **Lattice** vous trouvez :
  - Create a new lattice...** Créer un nouveau graphique et l'enregistrer sous un autre numéro ISN
  - Editing old lattice...** Entrer un numéro ISN avec le graphique créé, pour le remanier
  - Clear current lattice...** Supprimer un numéro ISN avec le graphique correspondant
- Créer votre propre graphique et logo.

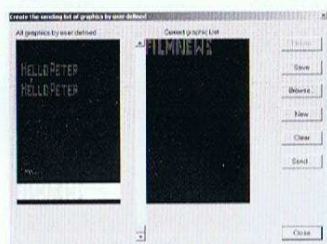


## Logiciel – Créer des graphiques et des logos

- Lorsque vous avez terminé votre graphique, choisissez dans le menu File l'option **Create Sending List**, avec laquelle vous pouvez définir, quel graphique ou quel logo est envoyé dans l'afficheur à DEL.
- La fenêtre *Create the sending list of graphics by user defined* s'ouvre.



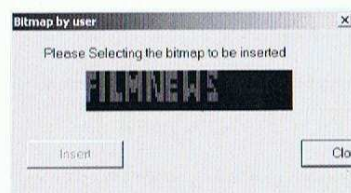
- Double-cliquer sur votre graphique, pour le copier dans la liste *Current graphic List*.



- Cliquer sur **Save**, pour enregistrer votre liste de graphiques sur votre ordinateur.
- Pour créer une nouvelle liste de graphiques, cliquer sur **New**.
- Pour rajouter un graphique enregistré dans une liste, cliquer sur **Browse...** et ouvrir le graphique désiré.
- Avec **Clear** vous pouvez supprimer la liste des graphiques.
- Cliquer sur **Send**, pour transmettre le graphique à l'afficheur à DEL. Le graphique transmis est caractérisé par une flèche verte. Ensuite appuyer sur **Close**, pour fermer la fenêtre.
- Avec **Delete** le graphique choisi peut être supprimé de la liste.
- Votre graphique ou logo se trouve dans la mémoire de l'afficheur à DEL.

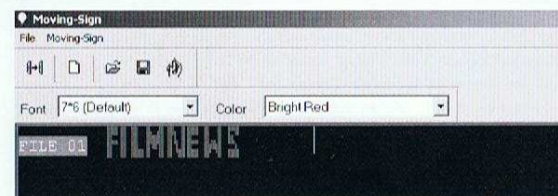
### Afficher votre propre graphique ou logo

- Dans la fenêtre principale du programme de remaniement appuyer sur le bouton droit de la souris.
- Sélectionner *User-defined graphic* puis *Insert user-defined graphic*, pour rajouter votre propre graphique/logo.
- Une nouvelle fenêtre apparaît.



- Choisissez en cliquant le graphique/logo désiré, cliquer sur **Insert** et puis sur **Close**. Vous retournez à la fenêtre principale.
- Le graphique est rajouté dans votre message.

## Logiciel – Créer des graphiques et logos



- Vous pouvez à partir de là remanier le message selon le besoin.
- Cliquer sur **OK** et confirmer par **OK**. Votre graphique/logo est transféré et affiché par l'afficheur à DEL.

### Indications

- Rassembler les graphiques nécessaires pour votre message de la liste *All graphics by user defined* et enregistrer-les sur votre ordinateur. Dans une liste de graphiques (*Current graphic List*) vous pouvez enregistrer au maximum 8 graphiques. Si vous ouvrez le menu *Insert user-defined graphic*, seuls 8 graphiques sont affichés.
- En sélectionnant *Change graphic* set vous pouvez charger d'autres graphiques enregistrés dans la liste (*Insert userdefined graphic*) et ensuite les rajouter dans le message.

## Logiciel - Extras

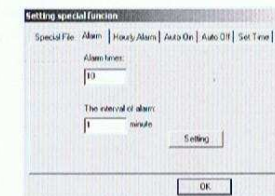
### Autres fonctions temporelles

- Ouvrir la fenêtre *Setting special function*, que vous avez sélectionné à partir du menu *Moving-Sign*.
- Sélectionner **Alarm**.

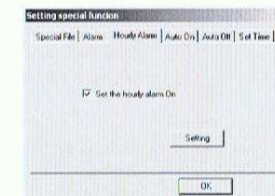
Nombre d'alarmes : 10 L'alarme est activée 10 fois.  
 Intervalle entre les alarmes : 1 L'intervalle entre les signaux d'alarme est d'une minute.

Vous pouvez choisir et enregistrer les valeurs selon vos besoins.

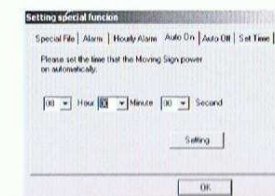
Ensuite cliquer sur **Setting**, pour transmettre les réglages à l'afficheur à DEL. Cliquer sur **OK**, afin de fermer la fenêtre, ou exécuter les réglages supplémentaires.



- Sélectionner **Hourly Alarm**.
- Cocher la case en cliquant sur **Set the hourly alarm On**. A chaque heure, un signal d'alarme sera lancé. Pour décocher la case, cliquer pareillement sur la case. En cliquant sur **Setting**, les réglages sont transmis à l'afficheur à DEL. En cliquant sur **OK** la fenêtre se ferme.



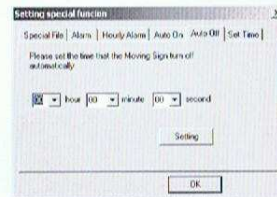
- Sélectionner **Auto On**.
- Ici vous pouvez définir lorsque l'afficheur à DEL peut être automatiquement mis en route. Dans l'exemple l'afficheur à DEL est mis en route à 8 H (08 Hour 00 Minute 00 Second). Vous pouvez définir le réglage pour les heures (Hour), les minutes (Minute) et les secondes (Second). Cliquer sur **Setting**, pour transmettre les réglages à l'afficheur à DEL. En cliquant sur **OK** la fenêtre se ferme.





## Logiciel - Extras

- Sélectionner **Auto Off**.
- La fonction **Auto Off** éteint automatiquement l'afficheur à DEL à un certain moment. Vous pouvez définir un temps quelconque. Vous pouvez régler les heures (Hour), les minutes (Minute) et les secondes (Second). Cliquer sur **Setting**, pour transférer les réglages à l'afficheur à DEL. Cliquer sur **OK**, pour fermer la fenêtre.



**Indication :** Vous pouvez entreprendre ces réglages lorsque l'afficheur à DEL est en fonctionnement.

## Appendice - Aperçu

Fonction	Description	Désignation/Afficheur à DEL
<i>Méthode</i>	périodique	[CYCLIC]
<i>D'affichage</i>	immédiat	[IMMED]
	Ouvrir, par la droite	[OPEN <]
	Ouvrir, par la gauche	[OPEN >]
	Ouvrir, centré	[OPEN <>]
	Ouvrir, vers le milieu	[OPEN ><]
	Eteindre, par le milieu	[COVER <>]
	Eteindre, par la droite	[COVER <]
	Eteindre, par la gauche	[COVER >]
	Eteindre, vers le milieu	[COVER ><]
	Défiler, vers le haut	[SCROLL ↑]
	Défiler, vers le bas	[SCROLL ↓]
	Entrecroiser, vers le milieu	[INTER ><]
	Entrecroiser, Eteindre	[INCOVER]
	Eteindre, vers le haut	[COVER ↑]
	Eteindre, vers le bas	[COVER ↓]
	Balayer la ligne	[SCANLN]
	Exploser	[EXPLODE]
	Style "Pac Man"	[PACMAN]
	Diminuer & Augmenter	[FALL]
	Tirer	[SHOOT]
	Clignotant	[FLASH]
	Aléatoire	[RANDOM]
	Glissant	[SLIDEIN]
	Automatique (uniquement Disponible dans le logiciel 'Moving-Sign')	[AUTO]
Fonction	Description	Désignation/Afficheur à DEL
<i>Farbe (Color)</i>	Rouge	[RED]
	Rouge clair	[RED] *

\* La couleur des points ne change pas mais plutôt la luminosité.

## Appendice - Aperçu

<i>Police (Font)</i>	5x6 Short (court)	[5x6]
	5x11 Short & Wide (court & large)	[5x11]
	7x6 Default (Standard)	[7x6]
	7x11 Wide (large)	[7x11]
	7x9	[7x9]
	7x17 Extra Wide (très large)	[7x17]
	Small Font (petit)	[Small]
<i>Vitesse (Speed)</i>	Speed 1 (la plus rapide) [SPEED 1]	
	Speed 2	[SPEED 2]
	Speed 3 (réglage de base)	[SPEED 3]
	Speed 4	[SPEED 4]
	Speed 5	[SPEED 5]
	Speed 6	[SPEED 6]
	Speed 7	[SPEED 7]
	Speed 8 (la plus lente)	[SPEED 8]
Fonction	Description	Désignation/Afficheur à DEL
<i>Graphiques/Logos (Graphics)</i>		[GRAPH A] (modifiable)
		[GRAPH B] (modifiable)
		[GRAPH C] (modifiable)
		[GRAPH D] (modifiable)
		[GRAPH E] (modifiable)
		[GRAPH F] (modifiable)
		[GRAPH G] (modifiable)
		[GRAPH H] (modifiable)
	City (Ville)	[GRAPH I] (non modifiable)
	Car (Voiture)	[GRAPH J] (non modifiable)
	Vessel (Set de thé ou café)	[GRAPH K] (non modifiable)
	Tel (Téléphone)	[GRAPH L] (non modifiable)
	Nature (Nature)	[GRAPH M] (non modifiable)
	Ship (Bateau)	[GRAPH N] (non modifiable)
	Swim (Nageur)	[GRAPH O] (non modifiable)
	Cat (Chat)	[GRAPH P] (non modifiable)
<i>Dessins (Phrase)</i>	MERRY X'MAS	[ANIM 1]
	HAPPY NEW YEAR	[ANIM 2]
	4TH JULY	[ANIM 3]
	HAPPY EASTER	[ANIM 4]
	HAPPY HALLOWEEN	[ANIM 5]
	DON'T DRINK & DRIVE [ANIM 6]	
	NO SMOKING	[ANIM 7]
	WELCOME	[ANIM 8]
<i>Pause</i>	Pause de 2 secondes	[PAUSE 1]
	Pause de 3 secondes	[PAUSE 2]
	Pause de 4 secondes	[PAUSE 3]
	Pause de 6 secondes	[PAUSE 4]
	Pause de 10 secondes	[PAUSE 5]
	Pause de 20 secondes	[PAUSE 6]
	Pause de 30 secondes	[PAUSE 7]
	Pause de 60 secondes	[PAUSE 8]



## Appendice - Aperçu

Fonction	Description	Désignation/Afficheur à DEL
Signes internationaux	A	Å, Ä, Æ
	C	Ç, Ć
	E	É, Ě
	N	Ñ
	O	Ö, Ó
	S	Š
	U	Û
	Z	Ž, Ž
	a	á, â, à, ã, ä, æ, ä, å, ä, ä
	c	ç
	e	é, ê, ë, ê, é
	i	î, ï, î, ï
	n	ñ, ñ
o	ó, ô, ò, ô, õ	
t	ł	
u	ü, ú, ú, ú	
y	ÿ	
barre d'espace	α, β, π, Σ, σ, μ, τ, φ, θ, Ω, ∞, δ, ø, f	
?	¿	
\$	¢, £, ¥, Pt, €, f	

### Liste des symboles disponibles

**Indication:** Lors de la programmation, le symbole s'affiche entre crochets [ ].

Soleil	Nuage	Pluie
Montre	Téléphone	Verres
Robinet	Raquette	Extraterrestre
Clé	Pull-over	Hélicoptère
Voiture	Char	Maison
Théière	Arbres	Canard
Moto	Vélo	Couronne
Coeur	Flèche droite	Flèche gauche
Flèche en bas à gauche	Flèche en bas à droite	Gobelet
Chaise	Chaussure	Verre de Martini

## Modifier le mot de passe

Pour modifier le mot de passe de l'afficheur à DEL, vous avez besoin de la télécommande. Suivre les instructions suivantes :

- Appuyer sur la touche **PROG**. Dans l'afficheur à DEL, *OPEN:??* apparaît.
- Taper 00 et confirmer par la touche **ENT**. Dans l'afficheur à DEL, *OLD [CYCLIC]* apparaît.
- Restez appuyé sur les touches **ALT** et > (vite en avant), jusqu'à ce que vous avez atteint la fin du message.
- Appuyer sur la touche **CPW**, afin d'atteindre le mode mot de passe. Dans l'afficheur à DEL, *UNUSE PASS* apparaît.
- Appuyer sur la touche **NEXT**. Dans l'afficheur à DEL, *USE PASS* apparaît (utiliser le mot de passe).
- Appuyer à nouveau sur la touche **NEXT**. Dans l'afficheur à DEL, *RES PASS* apparaît (Remettre le mot de passe).
- Appuyer encore une fois sur la touche **NEXT**. Dans l'afficheur à DEL, *CHANGE* apparaît:\*\*\* (modifier le mot de passe).
- Taper un nouveau mot de passe à 3 caractères, selon le modèle A A A, et appuyer sur la touche **ENT** pour confirmer.
- Dans l'afficheur à DEL, *AGAIN* apparaît:\*\*\*. Vous devez à nouveau entrer le nouveau mot de passe pour confirmation.
- Confirmer avec la touche **ENT**.
- L'afficheur à DEL se trouve à nouveau dans la fonction de programmation des messages. Votre nouveau mot de passe est enregistré.
- Attention!** Si vous avez oublié votre mot de passe pour n'importe quelle raison, demandez-le au revendeur.

## Dépannage

Erreur	Conseil
Aucun affichage	Vérifier si la prise (4) est bien branchée dans la douille (c) dans l'afficheur à DEL. Vérifier que l'adaptateur réseau soit bien branché dans la prise. Vérifier si les fonctions ON/OFF sont activées et/ou bien réglées.
Non réactif à la télécommande	Vérifier si les piles fonctionnent et dans le cas contraire changez-les. Vérifier si les piles sont disposées avec la bonne polarité. Vérifier s'il existe un quelconque obstacle entre la télécommande et l'afficheur à DEL, qui perturbe la transmission du signal.
Aucun affichage mais réactif à la télécommande	Vérifier si les fonctions ON/OFF sont activées et/ou bien réglées. Vérifier si les contenus des messages enregistrés sont correctement entrés. Si vous n'êtes pas certain, vous pouvez appuyer dans le mode programmation sur la touche <b>CLR</b> et avec la touche <b>PREV</b> ou la touche <b>NEXT</b> vous pouvez sélectionner la fonction <b>DEL ALL</b> (supprimer tout). Ceci supprime toutes les données et remet l'afficheur à DEL dans le même état que lors de la livraison.

Si les problèmes ne peuvent pas être résolus, contacter s'il vous plaît le revendeur.

## Données techniques

Alimentation électrique:	Bloc d'alimentation: 100 V - 240 V ~ 50/60 Hz; max. 0,5 A
Afficheur à DEL:	Sortie: 5 V --- 3 A $\ominus$ -( $\oplus$ )
Télécommande:	3 V --- 2x 1,5 V LR3/R3/AAA (piles livrées)
Puissance consommée:	15 W
Taille des pixels:	Ø 5 mm
Dimensions (LxH):	env. 722 x 54 mm
Température ambiante:	0 - 50 °C
Poids:	env. 1,72 kg (afficheur à DEL)

## Garantie

La garantie légale s'applique à ce produit.  
Toute réclamation doit être formulée immédiatement après constatation.

La demande de garantie peut être formulée par l'acheteur ou par un tiers. Le droit de garantie ne s'applique pas dans les cas suivants : mauvaise utilisation ou fausse manipulation, stockage ou rangement non soigné, mauvais branchement ou montage, violence faite à l'appareil ou toute autre influence extérieure. Nous vous recommandons de lire attentivement le mode d'emploi qui vous fournira des informations importantes.

Toute demande de garantie de l'acheteur est soumise à la présentation de la preuve d'achat.

### Remarques:

- Si votre produit ne fonctionne plus correctement, merci de vérifier au préalable si une mauvaise manipulation ou une coupure d'électricité, par exemple, n'est pas à l'origine de ce dysfonctionnement.
- Merci de fournir dans tous les cas les informations et documents suivants relatifs à votre produit défectueux :
  - Preuve d'achat
  - Désignation de l'appareil / type / marque
  - Description la plus précise possible du dysfonctionnement ou du défaut.

Pour toute demande de garantie ou pour signaler un dysfonctionnement, veuillez vous adresser à votre magasin.

GWL 7/08 E/FR