

**INFORMATION DE SERVICE****LAVE-LINGE TOP****AWE 6610**

8593 661 29090

Dernière modification: 08/08/2009

Date de création: 05/08/2009

LISTE DE PIECES	2
VUE ECLATEE	4
DONNEES TECHNIQUES	6
SCHEMA DE CABLAGE	8
SCHEMA DE CIRCUITS	10
CHARTRE PROGRAMME	12
PENDANT LE PROGRAMME TEST	21
CODE ERREUR	22

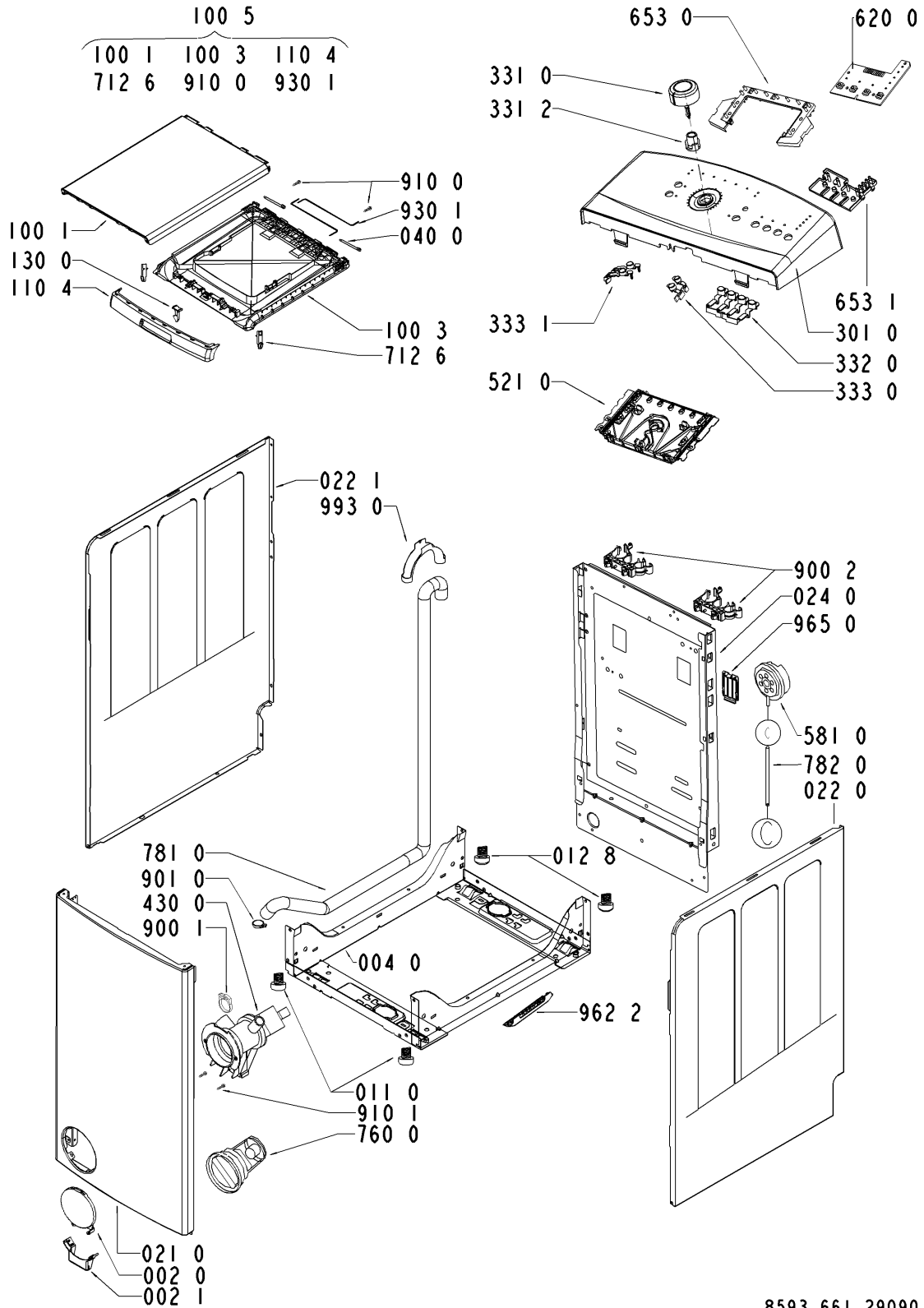
POUR VOTRE SECURITE CES DOCUMENTS DOIVENT ETRE UTILISES
PAR DES SPECIALISTES AGREES, SEULS HABILITES A REPARER
VOTRE APPAREIL EN PANNE.
SOUS RESERVE DE MODIFICATIONS

LISTE DE PIECES

Pos-Nr.	12NC	DESCRIPTION
002 0	4812 459 38057	PORTILLON DE P.V. GW
002 1	4812 459 38058	CHARNIERE PORTILLON P.V.GW
004 0	4812 440 19625	FOND DE CHASSIS
010 0	4812 459 48175	ENJOLIV. INT. ENTR. CUVE GW
010 1	4812 440 11637	BATI
011 0	4812 462 48054	PIED AVANT REGLABLE
012 8	4812 528 78075	PIED
021 0	4812 440 10838	PANNEAU DE FACADE GW
022 0	4812 440 10839	PANNEAU D. GW
022 1	4812 440 10841	PANNEAU G. GW
024 0	4801 101 00103	PANNEAU ARRIERE
040 0	4812 417 19155	AXE CHARNIERE COUVERCLE GW
061 0	4812 466 88995	CONTREPOIDS
061 1	4812 466 88996	CONTREPOIDS
061 2	4812 466 88492	CONTREPOIDS INF. CUVE
081 4	4812 529 18043	AMORTISSEUR CPL.
086 4	4812 529 18045	GOUPILLE AXE AMORTISSEUR
086 5	4812 529 18052	CHEVILLE PLASTIQUE AMORTI.
100 1	4812 440 10842	COUVERCLE DE PORTE GW
100 3	4812 440 10843	CONTRE-PORTE COUVE. GW
100 5	4812 440 10845	COUVERCLE CPL. DE PORTE GW
110 4	4812 498 18249	POIGNEE DE PORTE GW
130 0	4812 417 19193	CROCHET SERRURE PORTE GW
191 0	4812 466 68596	MANCHETTE DE CUVE 3cm (P)
191 1	4801 111 00817	COLLIER FIX. MANCHETTE
200 0	4812 418 18692	CUVE
200 1	4801 111 02216	CUVE LR 5 pins, kit
201 0	4801 101 00027	CACHE
220 0	4801 111 02217	TAMBOUR LR 195/M8, kit
223 0	4801 101 00104	AUBE DE TAMBOUR
271 0	4812 358 18204	COURROIE PV 1207 J4 EL
272 0	4812 528 88083	POULIE TAMBOUR 298 mm
290 0	4812 532 68078	JOINT DE FLASQUE
301 0	4801 111 02859	BANDEAU AWE 6610
331 0	4812 414 58306	BOUTON PROGRAM.
331 2	4812 414 58307	RESSORT BOUTON PROGRAM.
332 0	4812 410 29501	TOUCHE 4 Opt.
333 0	4812 410 29503	TOUCHE
333 1	4812 410 29504	TOUCHE Option
400 0	4801 101 00078	MOTEUR MCA 52/64-148 ALD2
421 0	4812 121 18285	FILTRE
421 2	4812 404 38679	SUPPORT FILTRE
430 0	4812 360 18577	POMPE DE VID.
451 0	4812 259 28919	ELEM. CHAUFFANT 2050W, 230V
490 0	4819 321 18136	CORDON SECTEUR 3X1620mm
490 1	4812 321 28367	BORNIER D' ALIMENTATION
521 0	4801 111 02822	PLATINE PUISS. DOMINO VIERGE
521 0	4812 214 70513	PLATINE PUISS. DOMINO, PROGRAMMÉE
571 0	4812 281 28468	ELECTROVANNE DOUBLE
571 1	4812 281 18069	CACHE

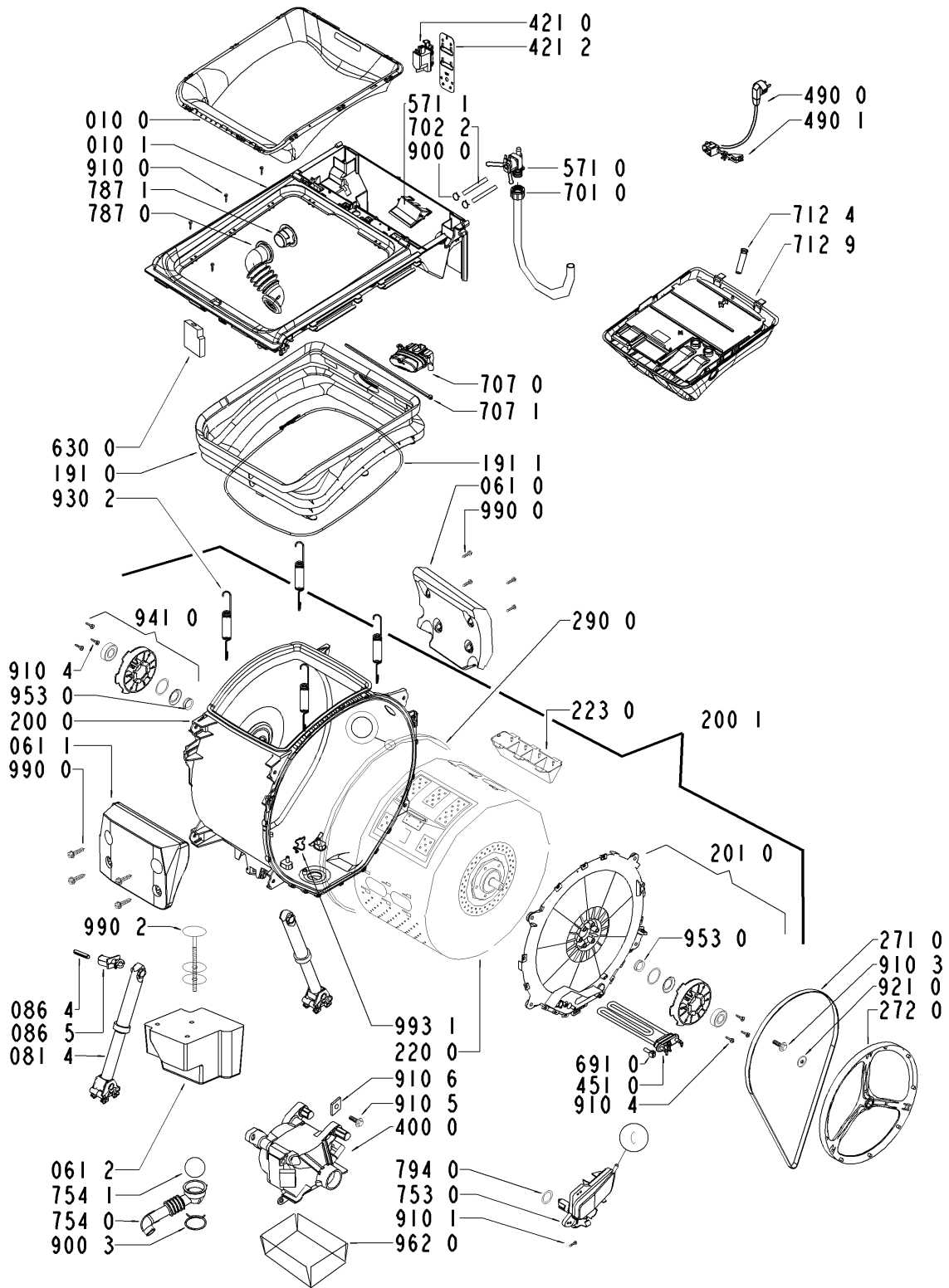
Pos-Nr.	12NC	DESCRIPTION
581 0	4812 271 28554	PRESSOSTAT
620 0	4812 239 58046	MODULE E3
630 0	4812 271 38519	VERROU PORTE Rold DA074664
653 0	4812 134 18077	GUIDE LUMIERE
653 1	4812 134 18078	GUIDE LUMIERE
691 0	4812 282 19485	ISL CTN SC1
701 0	4819 530 28928	*WPRO* TUYAU D'ARRIVEE D'EAU CH. 2m
702 2	4812 530 29453	TUYAU
707 0	4812 526 48244	INJECTEUR
707 1	4812 526 48049	RILSAN MAINTIEN INJECTEUR
712 4	4812 418 68302	SIPHON ADOUCISSANT
712 6	4812 418 68164	CLIP FIX.BOXE A PRODUITS
712 9	4812 418 68404	BAC DETERGENT
753 0	4812 418 68187	CHAMBRE DE COMPRESSION
754 0	4812 530 28938	DURIT CUVE/ POMPE
754 1	4812 530 28832	ECO FLOTTEUR
760 0	4812 480 58403	FILTRE
781 0	4819 530 29035	TUYAU VIDANGE
782 0	4812 530 28941	TUYAU DE PRESSOSTAT
787 0	4812 530 29309	TUYAU
787 1	4812 530 29311	CACHE
794 0	4812 530 58098	JOINT COMPRESSION
900 0	4819 401 18686	FIXATION TUYAU
900 1	4812 401 18431	COLLIER DURIT M.A.L.
900 2	4812 255 18304	SUPPORT TUYAU
900 3	4819 401 18529	GRAND COLLIER DURIT C/P.
901 0	4819 401 18872	COLLIER DURIT CUVE/POMPE
910 0	4812 502 48347	VIS PARKER INOX 3,5x14SS
910 1	4812 502 38151	VIS PV./CC. 4x14
910 3	4812 502 18817	VIS POULIE M8x23
910 4	4812 502 18423	VIS PT 7x15 DE PALIER
910 5	4812 502 18816	VIS P8x50
910 6	4801 111 02619	ECROU M8
921 0	4812 400 18047	RONDELLE VIS ROULEM./POULIE
930 1	4812 492 48171	RESSORT TORSION PORTE
930 2	4812 492 48162	RESSORT BLOC LAVEUR
941 0	4812 310 19144	PALIER kit ALL 1100
953 0	4812 325 68001	JOINT V RING
962 0	4812 440 98142	CACHE MOTEUR AC
962 2	4812 440 11424	ENTRETOISE
965 0	4812 462 79974	CAPUCHON
990 0	4812 310 19224	ENS. DE FIXAT. CONTREPOIDS
990 2	4812 310 18506	ENS.BOULON MASSE INF.
993 0	4819 530 29028	CROSSE VIDANGE U
993 1	4812 290 18025	AGRAPHE THERMOPLONGEUR

VUE ECLATEE



8593 661 29090

VUE ECLATEE



8593 661 29090

DONNEES TECHNIQUES

..... 098b84bd.png

DIMENSIONS + POIDS

DIMENSIONS APPAREIL

HAUTEUR 85 cm

LARGEUR 40 cm

PROFONDEUR 60 cm

POIDS

NET 63 kg

ALIMENTATIONTENSION 230 V \pm 10%

FREQUENCE 50 Hz

FUSIBLE 10 A

PUISS. CONSOMMEE ~2.3 kW

TAMBOUR

VOLUMES 42 l

ROTATION LAVAGE 52 tr/min

ESSORAGE

MAX. 1100 tr/min

PRESSOSTAT

NIVEAU 1 11 - 12/14

DEBORDEMENT 11 - 16

VERROUILLAGE DE PORTE

TYPE INTERRUPTOR Commutez avec le réchauffeur de PTC du bimétal

TENSION NOMINALE 230 (90 - 264) V

TEMPS DE FERMETURE \leq 6 s

TEMPS D'OUVERTURE 37 - 65 s

ELECTROVANNE D' ENTREE

TENSION NOMINALE 220 - 240 V / 50 Hz

DEBIT (1.5 - 5 bar) 8 l/min

PRESSION SUPPORTEE 0.3 - 10 bar

RESISTANCE (20 °C) 3.8 k Ω **POMPE DE VIDANGE**

TENSION NOMINALE 220 - 240 V / 50 Hz

PUISSANCE DE RACCORDEMENT 26 W

RESISTANCE DU ENROULEMENT 224 Ω CAPACITE (0.55 - 1 m) 14 \pm 2 l/min

POSITION DU TUYAU 0.9 - 1.25 m

ELEMENT CHAUFFANT

TENSION NOMINALE230 V + 10 %, -15 %
 PUISSANCE DE RACCORDEMENT 2050 W
 RESISTANCE (20°C) 25 Ω
 COURANT DE FUITE < 0.8 mA
 CTN

RESISTANCE CTN

0 °C	35.9	kΩ
30 °C	9.8	kΩ
40 °C	6.6	kΩ
50 °C	4.6	kΩ
60 °C	3.2	kΩ
70 °C	2.3	kΩ
95 °C	1.1	kΩ

MOTEUR

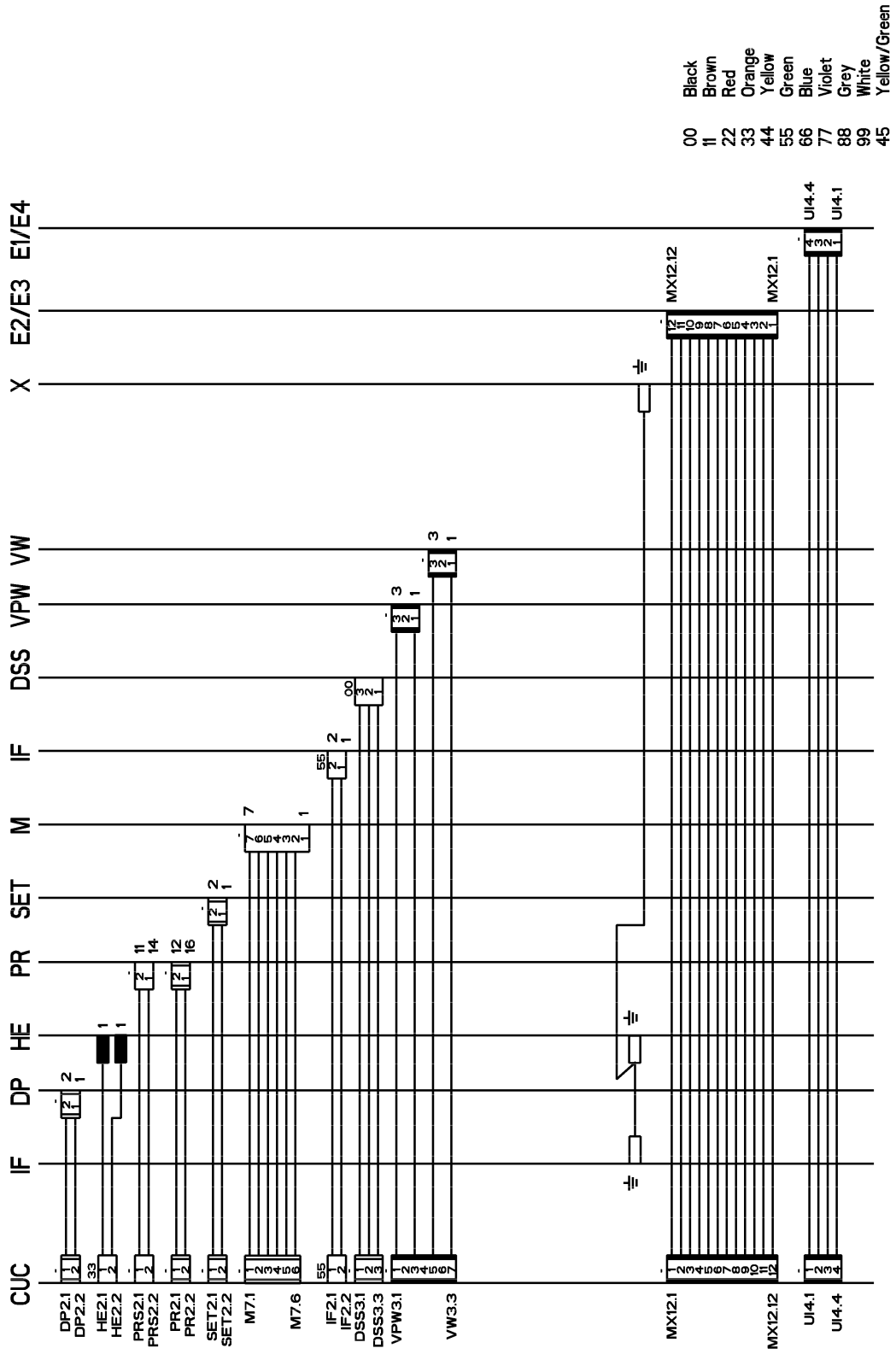
ENROULEMENTS (CONNECTEUR MOTEUR) (20 °C)
 STATOR 1.97 Ω
 ROTOR 1.90 Ω
 TACHYMETRE 68.70 Ω

PLATINE SELECTION

TYPE DOMINO
 TENSION NOMINALE 230 V - 240 V
 FREQUENCE 50 Hz
 POINTS DE CONTROLES

Moteur	M7.6 - DSS3.2	>40 V
Anti-débordement	AQ2.2 - DSS3.2	230 V
- à la pompe	AQ2.1 - DSS3.3	230 V
CTN	non mesurable	—
Pompe	DP2.1 - DP2.2	230 V
Sécurité de porte	DSS3.1 - DSS3.3	230 V
Pressostat	E4 - E2	230 V
- vide	PR2.1 - E2	230 V
- plein	PR2.2 - E2	230 V
Electrovanne (Rast 2.5)	V2.1 - V2.2	>170 V
Options	non mesurables	—

SCHEMA DE CABLAGE



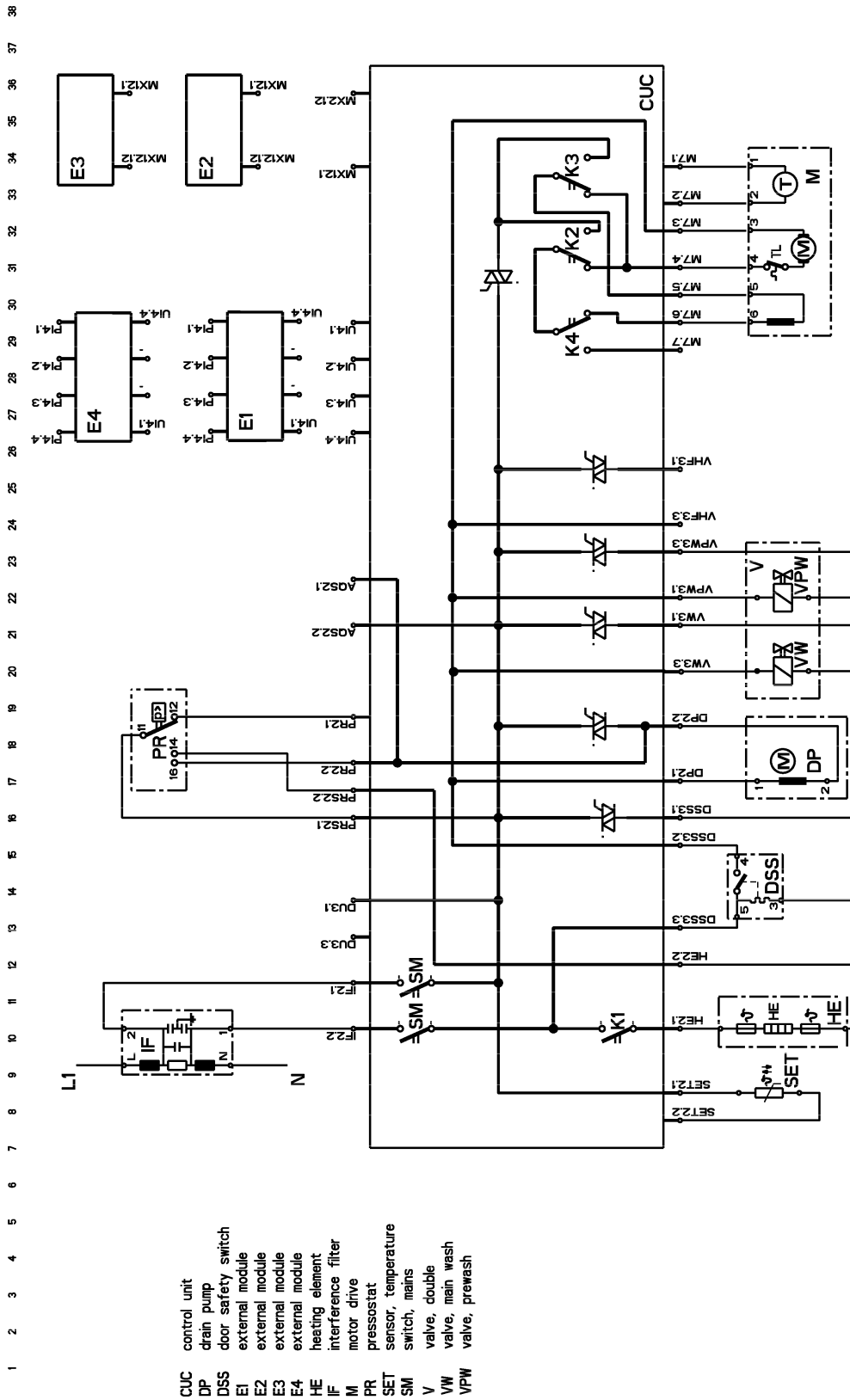
- 00 Black
- 11 Brown
- 22 Red
- 33 Orange
- 44 Yellow
- 55 Green
- 66 Blue
- 77 Violet
- 88 Grey
- 99 White
- 45 Yellow/Green

461973072341

LEGENDE

00	noir
11	marron
22	rouge
33	orange
44	jaune
55	vert
66	bleu
77	violet
88	gris
99	blanc
45	jaune/vert

SCHEMA DE CIRCUITS



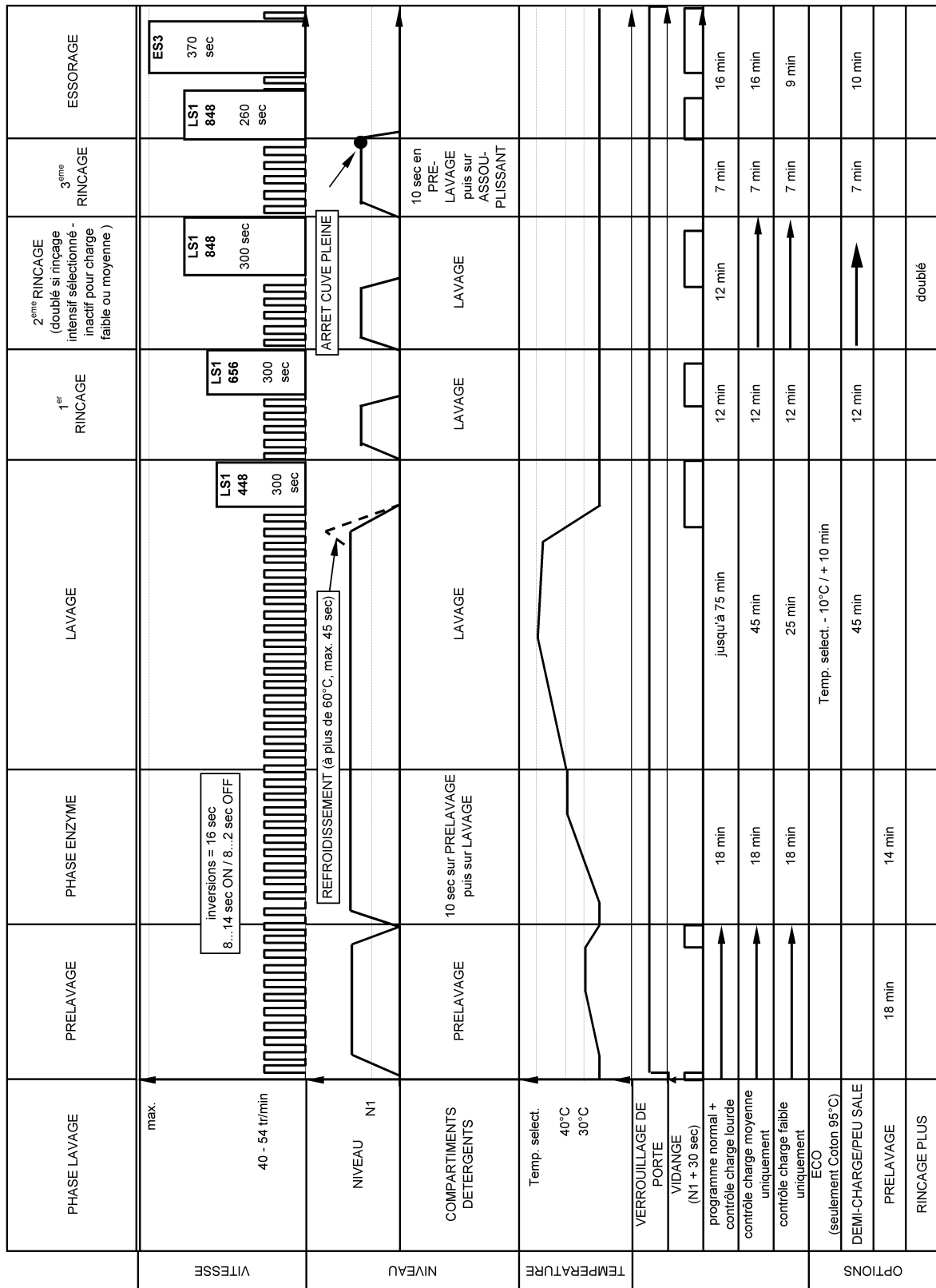
461973072341

LEGENDE

CUC	PLATINE DE CONTROLE
DP	POMPE DE VIDANGE
DSS	CONTACT VERROUILLAGE PORTE
E1	PLATINE EXTÉRIEUR
E2	PLATINE EXTÉRIEUR
E3	PLATINE EXTÉRIEUR
E4	PLATINE EXTÉRIEUR
HE	THERMOPLONGEUR
IF	FILTRE ANTIPARASITES
M	MOTEUR
PR	PRESSOSTAT
SET	SONDE DE TEMPERATURE (CTN)
SM	INTERRUPTEUR M/A
V	ÉLECTROVANNE ARRIVÉE D'EAU
VW	ÉLECTROVANNE MARCHE/ARRÊT
VPW	ÉLECTROVANNE PRÉLAVAGE

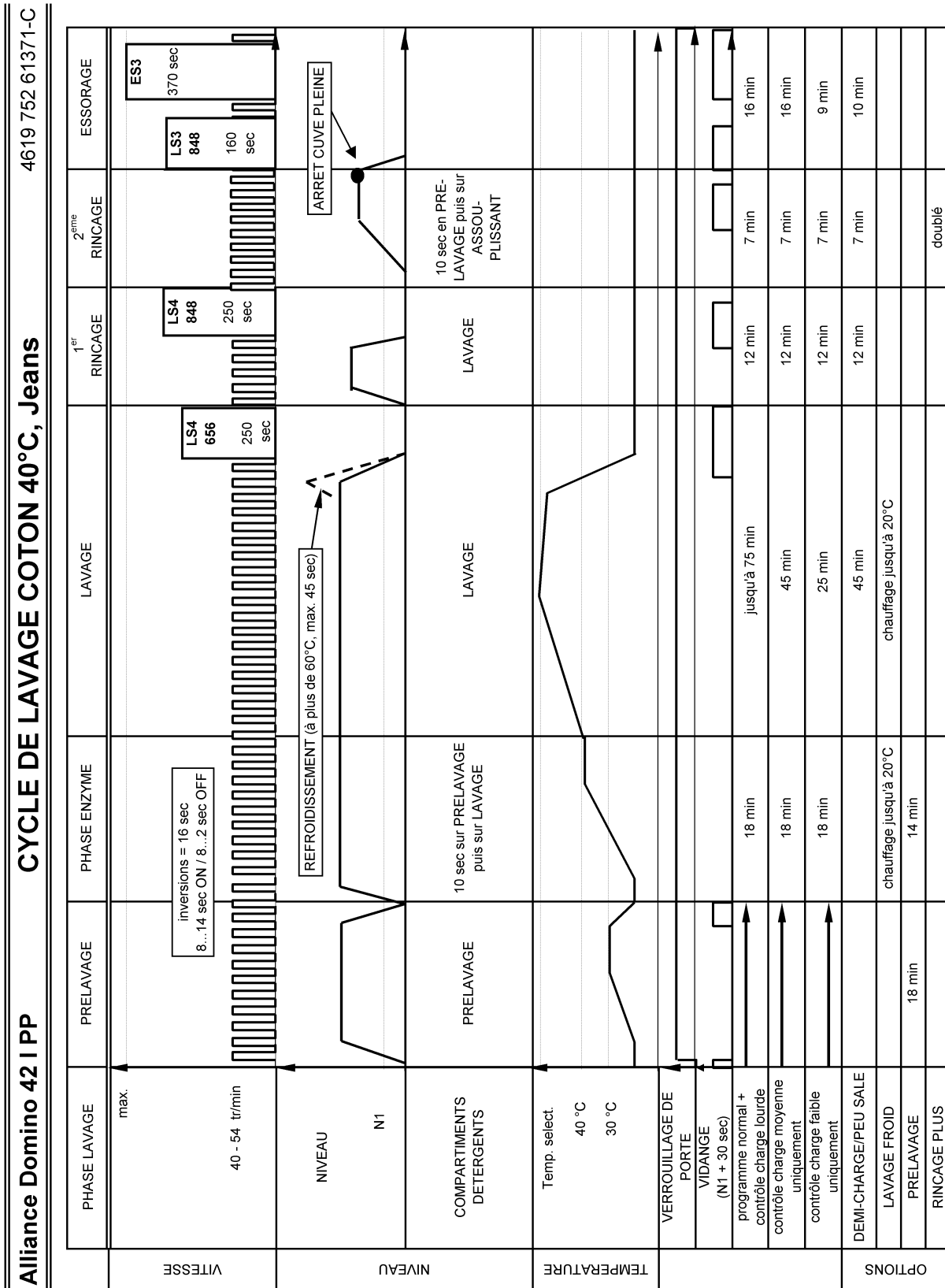
CHARTRE PROGRAMME

Alliance Domino 42 I PP CYCLE DE LAVAGE COTON 60, 95°C 4619 752 61371-C



Suppression d'essorage: Les pré-essorages se font jusqu'au rinçage 3 (sans phase d'essorage). Pas d'essorage final

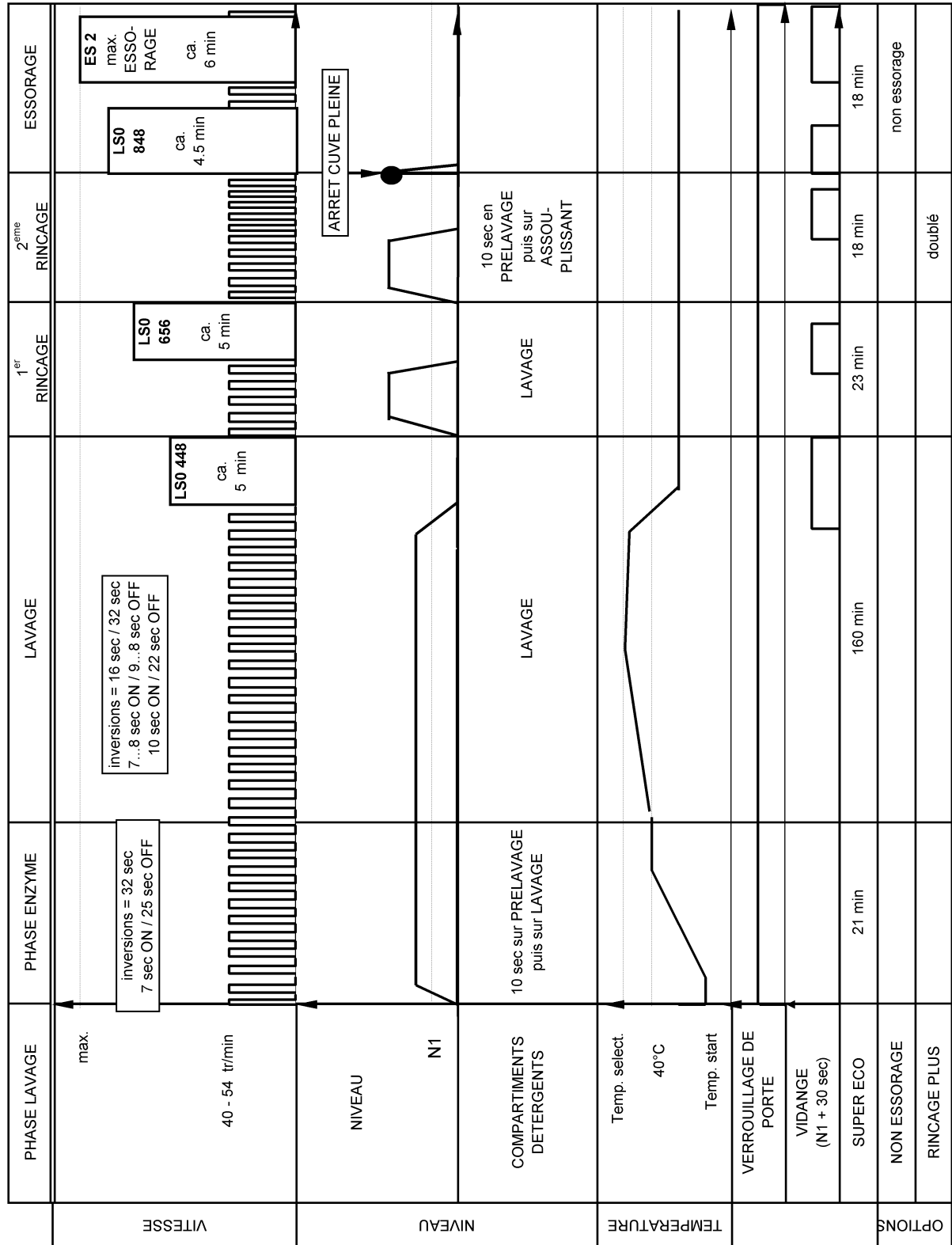
CHARTRE PROGRAMME



Suppression d'essorage: Les pré-essorage se font jusqu'au rinçage 3 (sans phase d'essorage). Pas d'essorage final
Programme Jeans: Coton 40 °C + rinçage plus

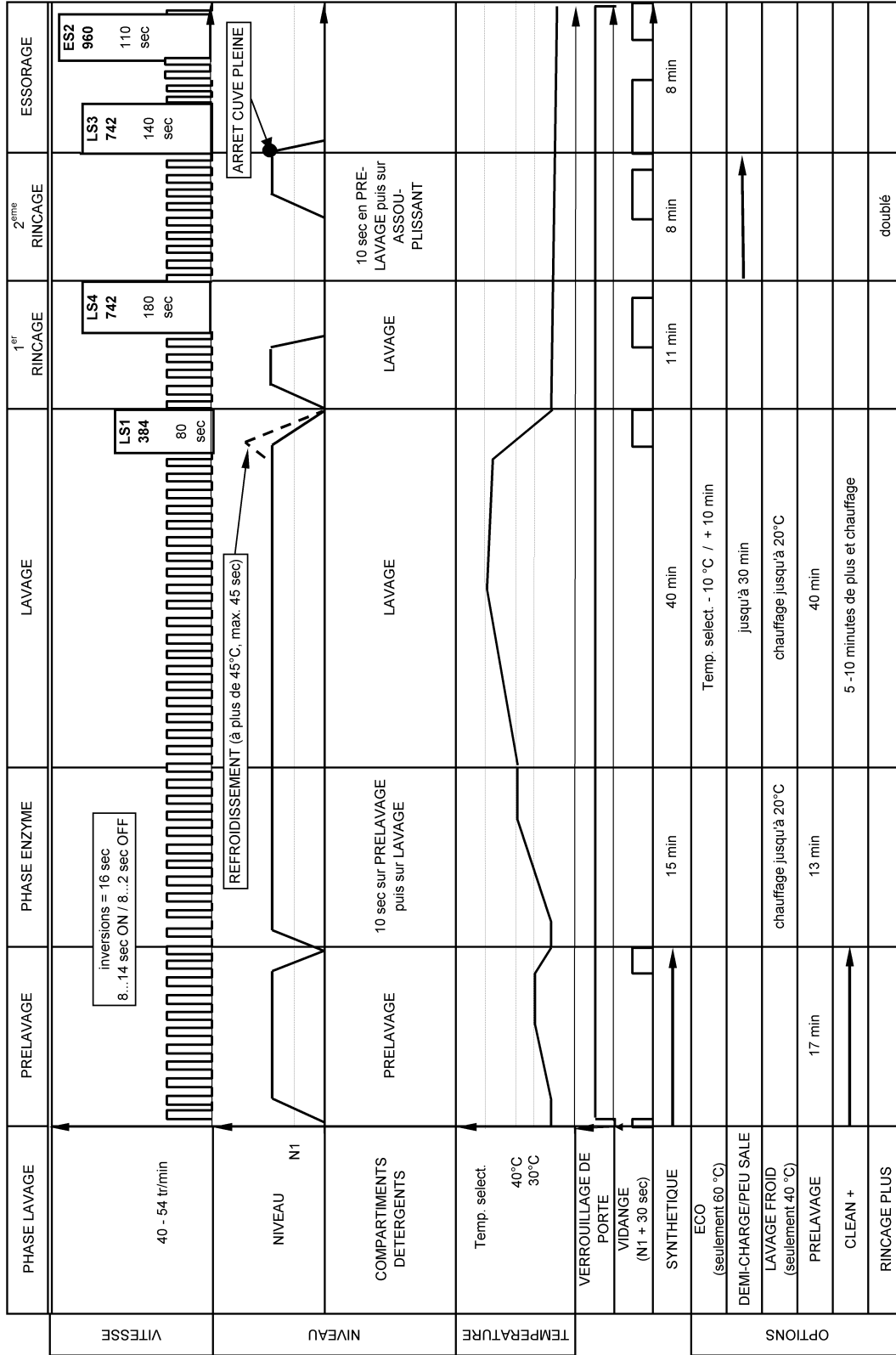
CHARTRE PROGRAMME

Alliance Domino 42 I PP **CYCLE DE LAVAGE SUPER ECO** 4619 752 61371-C



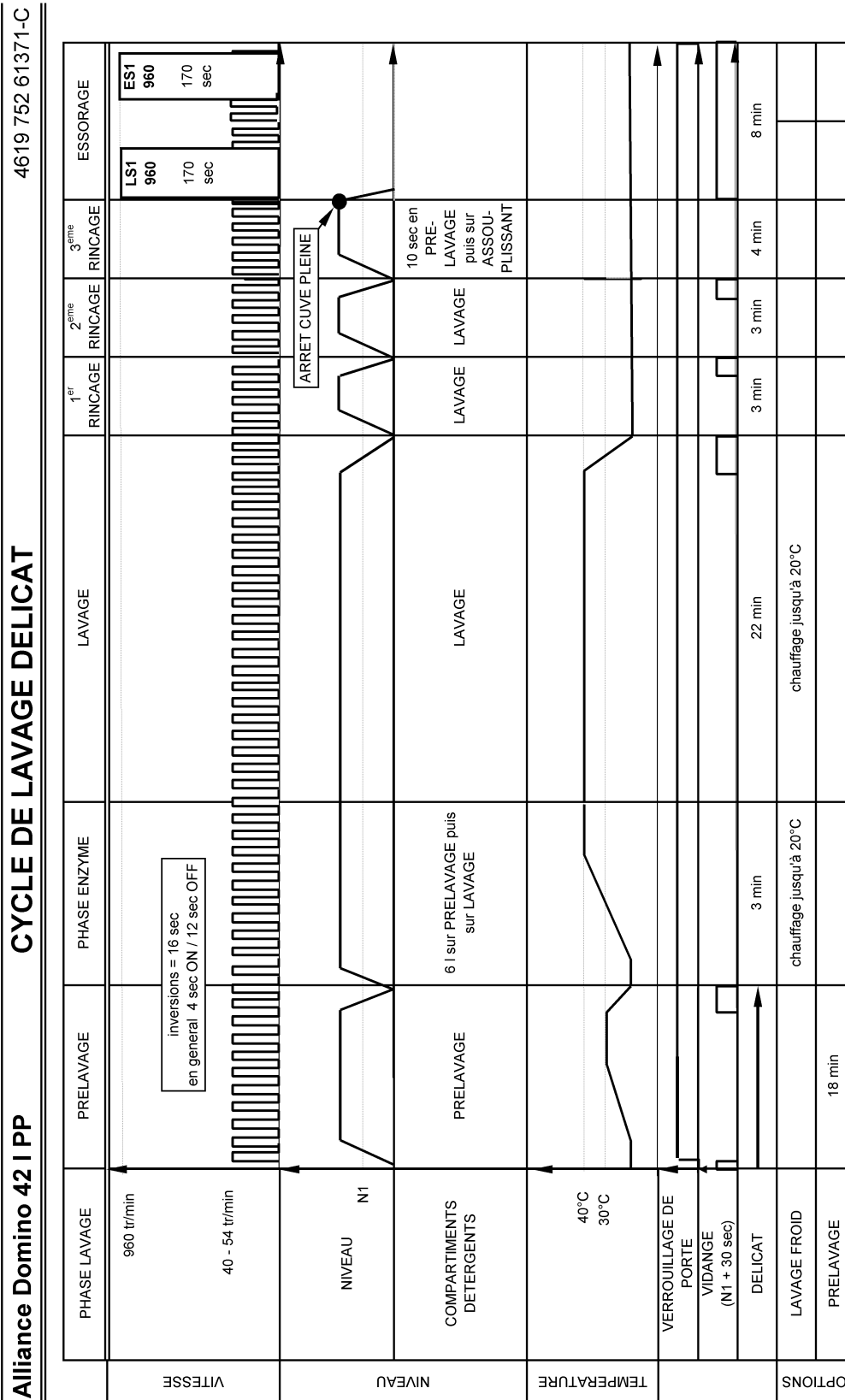
CHARTRE PROGRAMME

Alliance Domino 42 I PP **CYCLE DE LAVAGE SYNTHETIQUE** 4619 752 61371-C



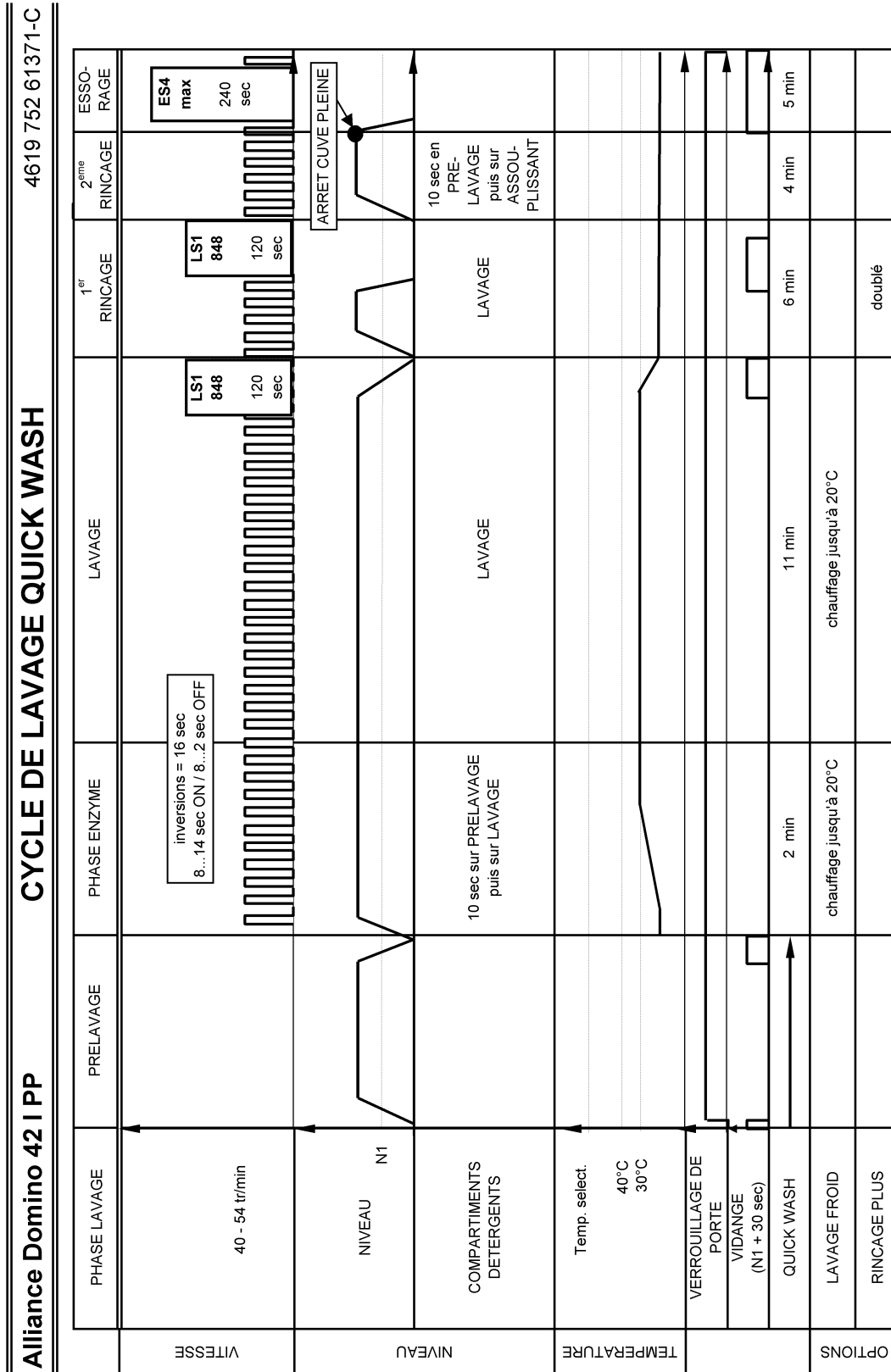
Suppression d'essorage: Les pré-essorages se font jusqu'au rinçage 3 (sans phase d'essorage). Pas d'essorage final

CHARTE PROGRAMME



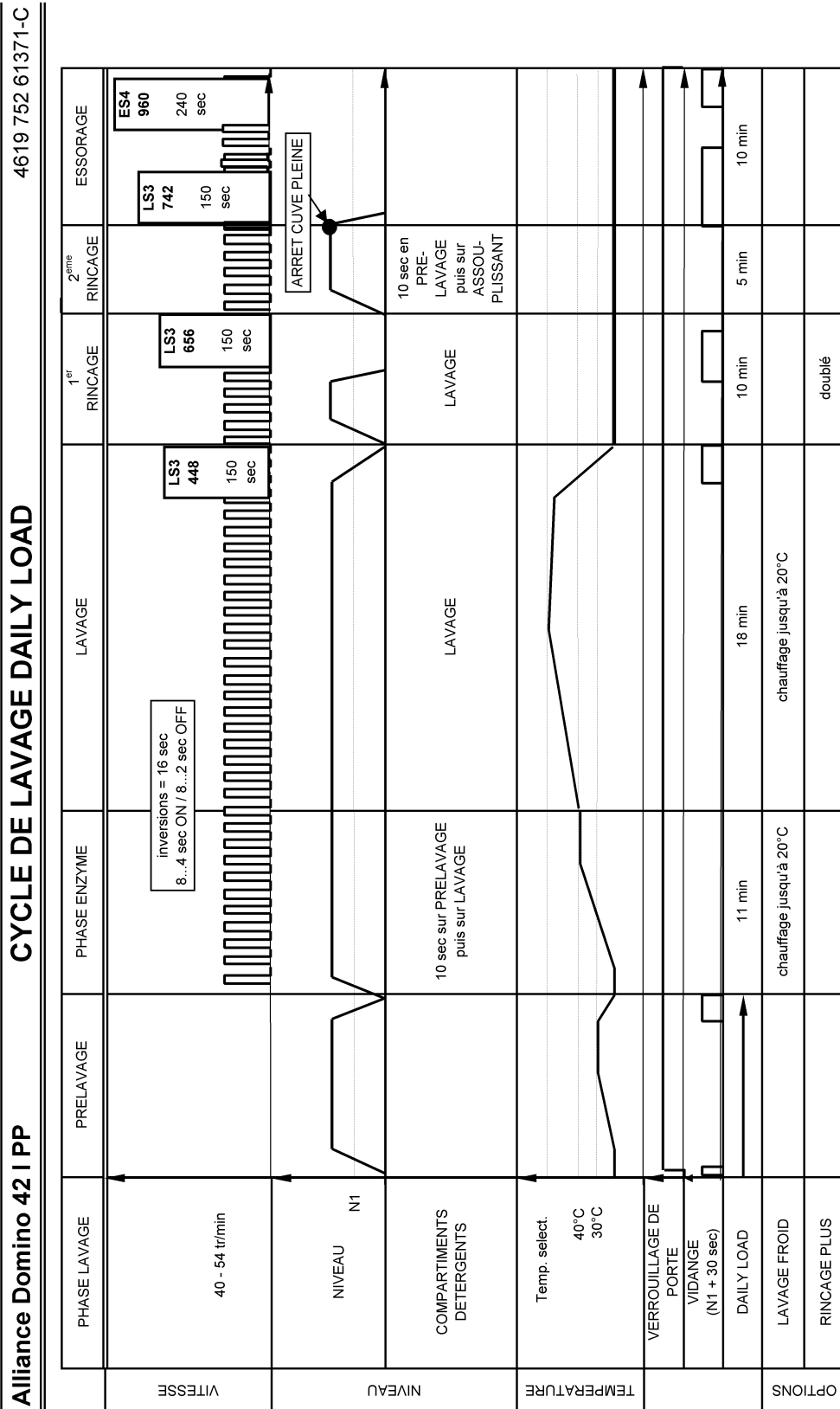
Suppression d'essorage: Les pré-essorages se font jusqu'au rinçage 3 (sans phase d'essorage). Pas d'essorage final

CHARTE PROGRAMME



Suppression d'essorage: Les pré-essorage se font jusqu'au rinçage 3 (sans phase d'essorage). Pas d'essorage final

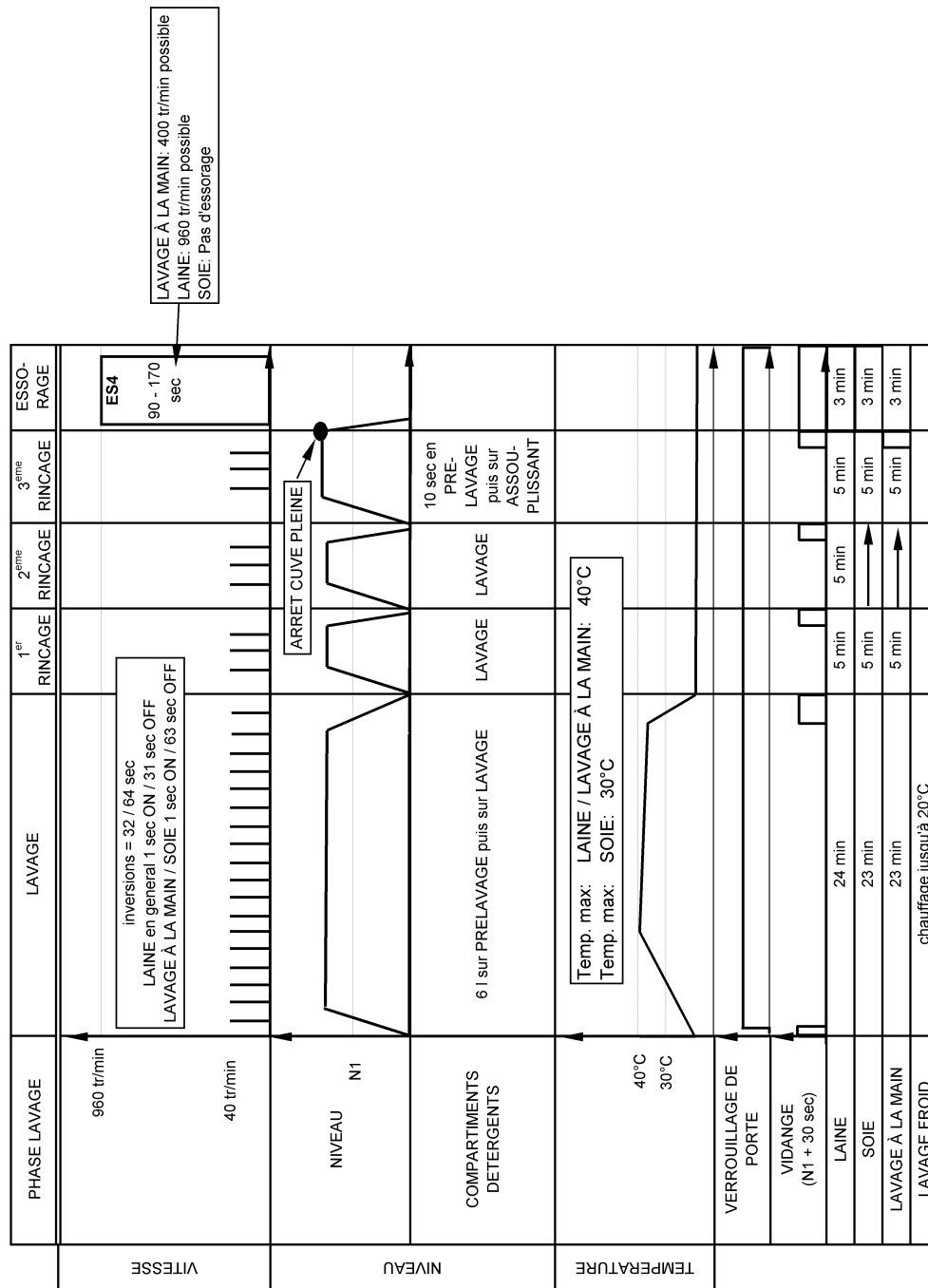
CHARTE PROGRAMME



Suppression d'essorage: Les pré-essorages se font jusqu'au rinçage 3 (sans phase d'essorage). Pas d'essorage final

CHARTE PROGRAMME

Alliance Domino 42 I PP CYCLE DE LAVAGE LAINE, LAVAGE À LA MAIN ET SOIE 4619 752 61371-C

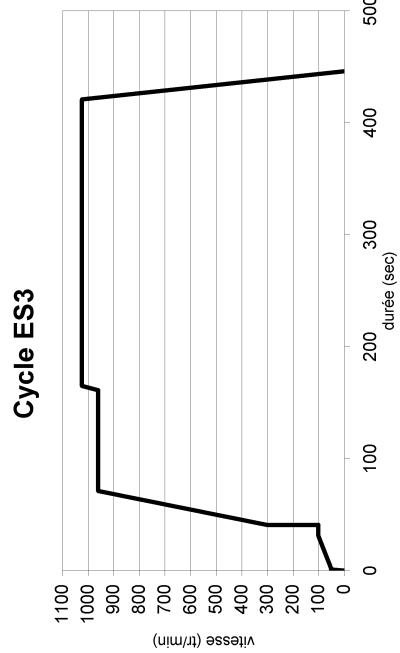
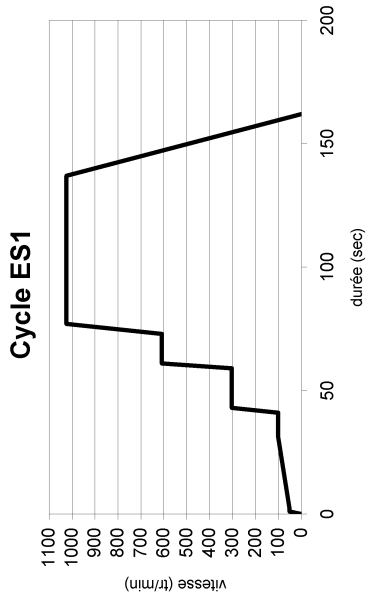
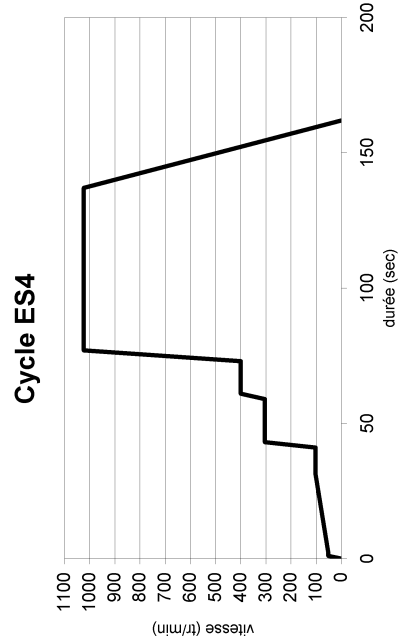
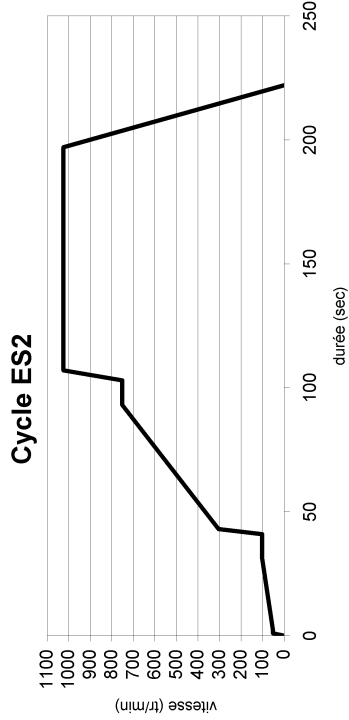


Suppression d'essorage: Les pré-essorage se font jusqu'au rinçage 3 (sans phase d'essorage). Pas d'essorage final

CHARTE PROGRAMME

4619 752 61371-C

Alliance Domino 42 I PP PROFIL TYPE DE L'ESSORAGE

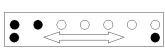




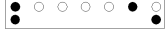


- Rampe 1 = 384 tr/min
- Rampe 2 = 608 tr/min
- Rampe 3 = 656 tr/min
- Rampe 4 = 848 tr/min
- LS1 = Rampe 1 + ES1
- LS2 = Rampe 1 + Rampe 2 + Rampe 3 + Rampe 4
- LS3 = Rampe 1 + Rampe 4
- LS4 = Rampe 1 + ES1

PENDANT LE PROGRAMME TEST






1. Mettre l'appareil sous tension
2. Fermer la porte
3. Sectionner le premier programme disponible dans le sens antihoraire en partant de position « 0 » du sélecteur (Normalement "Vidange" or "Essorage")
4. Appuyer sur le bouton PB 4 fois en moins de 5 sec.
5. Pour passer à l'étape suivante appuyer 2 fois sur PB

Attention: Le programme test doit être fait sans linge



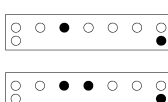
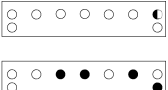



Affichage LED	Digits *	Description du déroulement du programme	Contrôles par
	-- 0	La porte est verrouillée. le CUC effectue son auto test (Unité Centrale de Contrôle)	Détections CUC • F02, F05, F08, F12, F13, F14, F15, F21, F23, F26
	-- 1	Admission eau Chaude=15° (si prévu) Admission eau prélavage=15° (PW) Admission eau lavage=15° (MW) Admission eau rinçage=15° (PW + MW)* *admission eau par MW jusqu'au niveau de lavage. Le sens de rotation moteur s'inverse	Technicien: • Vérifier l'alimentation de l'électrovanne • Vérifier la distribution dans le distributeur • Vérifier le pressostat
	-- 2	L'élément chauffant est alimenté. Le sens de rotation moteur s'inverse.	Technicien: • Vérifier l'alimentation du thermoplongeur • Vérifier l'inversion du sens de rotation moteur Détections CUC • F06, F07, F27
	-- 3	La pompe de vidange est alimentée jusqu'à ce que le niveau bas soit détecté puis après 5" le sens de rotation du moteur est inversé.	Technicien: • Vérifier l'alimentation de la pompe de vidange • Vérifier le pressostat • Vérifier l'inversion du sens de rotation moteur Détections CUC: • F06, F07, F27, F03
	-- 4	Rotation moteur à la vitesse maximale et la pompe de vidange est alimentée.	Technicien: • Vérifier si le moteur fonctionne à la vitesse maximale. • Vérifier l'alimentation de la pompe de vidange Détection CUC: • F28
	-- 5	Fin d'alimentation moteur et déverrouillage de la porte.	Technicien: • Vérifier le déverrouillage de la porte. Détection CUC: • F13

- Les 2 digits de gauche s'éclairent alternativement

CODE ERREUR








Indication de défauts		Explications et procédures de réparation
Sur LED défilement programme	Sur afficheur (si prévu)	
	Temps restant	<p>Pas d'admission d'eau ou pas d'information du pressostat.</p> <p>Si après 6 min. aucune entrée d'eau n'est détectée, l'électrovanne n'est plus alimentée et le voyant « Robinet d'eau » s'allume. La machine se met alors en Pause. Il est alors possible de remettre la machine en marche en appuyant sur le bouton « PB ».</p> <p>Contrôles à effectuer:</p> <p>S'il n'y a pas d'eau dans la machine</p> <ul style="list-style-type: none"> S'assurer que les deux électrovannes soient fonctionnelles. Vérifier l'état et l'étanchéité des tuyaux des électrovannes. Vérifier la bonne alimentation de l'(des) électrovanne(s). <p>S'il y a de l'eau dans la machine</p> <ul style="list-style-type: none"> Vérifier la bonne étanchéité du tuyau entre le pressostat et la chambre de compression. Vérifier qu'il n'y ait pas de problème de siphon. Vérifier qu'il n'y ait pas de problème électrique de connectique entre les composants suivants : pressostat, électrovannes, platines de commande et de puissance(CUC). Vérifier qu'il n'y ait pas de fuite sur les tuyaux. Vérifier la pression de basculement du pressostat. Vérifier le fonctionnement du CUC. (Unité Centrale de Contrôle)
	FA F02	<p>Défaut d'Aquastop.</p> <p>Si le contact de l'aquastop situé dans la partie inférieure de l'appareil est fermé plus de 30" le défaut lié à l'aquastop est détecté. Dans ce cas, la porte est débloquée et la pompe de vidange fonctionne en permanence.</p> <p>Contrôles a effectuer:</p> <p>S'il y a de l'eau dans le fond de l'appareil</p> <ul style="list-style-type: none"> Rechercher s'il y a une fuite sur une des tuyauteries. Vérifier que la fuite ne soit pas due à un excès de détergent. Chercher une éventuelle fuite de cuve. <p>S'il n'y a pas d'eau dans le fond de l'appareil</p> <ul style="list-style-type: none"> Vérifier que le switch d'Aquastop n'est pas en court-circuit. Vérifier le branchement électrique de l'Aquastop. Vérifier le bon fonctionnement de l'CUC (Unité Centrale de Contrôle (Vérifier aussi pour F26: Triac de la pompe en court circuit provoque ce code défaut)
	Temps restant Pendant le programme test F03	<p>Temps de vidange trop long.</p> <p>Si le temps de vidange est supérieur à 4 minutes, la LED « nettoyage filtre » s'allume. La machine se met alors en Pause. Après vérification, il sera possible de remettre la machine en marche en appuyant sur le bouton « PB ».</p> <p>Contrôles à effectuer:</p> <ul style="list-style-type: none"> Vérifier qu'il n'y ait pas d'anomalie sur le tuyau de vidange (bouché ou écrasé). Vérifier le raccordement électrique de la pompe ainsi que son bon fonctionnement. Vérifier l'absence de corps étranger dans le filtre de pompe. Vérifier la valeur ohmique de l'enroulement de pompe. Le défaut peut être aussi généré par beaucoup de mousse en phase de lavage. Voir défaut F18.
	F04	<p>Temps de chauffe trop long</p> <p>Si l'élévation de la température du bain lessiviel est inférieure à 35°C dans les premières 40 minutes dans le pas de chauffage l'anomalie est alors affichée.</p> <p>Contrôles a effectuer:</p> <ul style="list-style-type: none"> Vérifier la valeur ohmique de la résistance de chauffage. Vérifier la bonne alimentation électrique entre l'élément chauffant, la CTN et l'Unité de Contrôle.(CUC) Contrôler la valeur de la CTN (défaut peut arriver lorsque la CTN ne change pas avec la température).
	F05	<p>Défaut dans la détection de la Température</p> <p>Si pendant le pas de chauffage du cycle de lavage, la valeur de la CTN est hors tolérance, le défaut F05 apparaît.</p> <p>Contrôles à effectuer:</p> <ul style="list-style-type: none"> Contrôler la valeur de la CTN. Contrôler les connections entre la CTN et l'Unité de Contrôle.

CODE ERREUR

	<p>F06</p>	<p>Défaut Tachymètre.</p> <p>Si, après plusieurs tentatives de contrôle de vitesse moteur, celui-ci se révèle être inefficace, la machine s'arrête. Si l'anomalie apparaît en grande vitesse d'essorage, la porte se déverrouillera dès que le tambour se sera arrêté.</p> <p>Contrôles à effectuer</p> <ul style="list-style-type: none"> • Vérifier la connectique entre le moteur et l'Unité de Contrôle. • Vérifier la valeur ohmique du tachymètre moteur. • Vérifier les valeurs ohmiques des enroulements moteur.
	<p>F07</p>	<p>Défaut sur le triac moteur</p> <p>Le système de contrôle a détecté un court-circuit sur le triac du moteur. Si l'anomalie apparaît en grande vitesse d'essorage, la porte se déverrouillera dès que le tambour se sera arrêté.</p> <p>Contrôle à effectuer</p> <ul style="list-style-type: none"> • Vérifier l'Unité Centrale (CUC) en faisant le programme test.
	<p>F08 F12</p>	<p>Défaut circuit chauffage</p> <p>Le système de contrôle a détecté une anomalie sur le circuit de chauffage. Ces modes d'échec sont vérifiés avant les démarrages de cycles et après les pas d'essorage.</p> <p>Contrôles à effectuer:</p> <ul style="list-style-type: none"> • Vérifier l'isolement électrique de l'élément chauffant. • Vérifier la valeur ohmique de la résistance de chauffage. • Vérifier la connectique entre l'élément chauffant et l'CUC. • Vérifier l'Unité Centrale (CUC) en faisant le programme test.
<p>LED « porte ouverte » clignote 10"</p> 	<p>Uniquement pendant le programme test</p> <p>F13</p>	<p>LED « porte ouverte » clignote après le départ du cycle.</p> <p>Si le CUC ne peut verrouiller la porte dans les 10" suivant le départ du cycle, la LED correspondante clignote pendant 10".</p> <p>Si le CUC n'est pas capable de déverrouiller la porte à la fin du programme dans les 240". Ce code défaut apparaîtra. Après avoir éteint et allumé l'appareil, CUC essaye de nouveau d'ouvrir la porte en 240". Pendant cette phase toutes les LEDs seront éteintes. Si cela ne fonctionne toujours pas, le Code défaut apparaîtra après 240".</p> <p>Contrôles à effectuer:</p> <ul style="list-style-type: none"> • Vérifier la bonne fermeture de la porte. • Vérifier et éliminer tout problème mécanique. • Vérifier la connectique entre l'CUC et la sécurité de porte. • Démarrer un programme test. Si le problème persiste le défaut F13 est affiché.
	<p>F14</p>	<p>Erreur dans l'EEPROM</p> <p>L'Unité de contrôle reçoit ses informations de l'EEPROM sur la platine CUC. Si une erreur de lecture apparaît le défaut est alors indiqué.</p> <p>Contrôles à effectuer:</p> <ul style="list-style-type: none"> • Une anomalie dans l'alimentation électrique (parasitage) peut être la cause de cette indication. Démarrer le programme test, ce qui permettra de faire un contrôle complet de l'EEPROM. Si l'anomalie est reproduite lors du programme test, changer l'Unité de Contrôle.
	<p>F15</p>	<p>Défaillance circuit Drum Up (seulement pour lave-linge équipés)</p> <p>Si le CUC ne détecte pas la fermeture du switch de positionnement du tambour le défaut est alors affiché. Ce défaut ne peut être reproduit qu'en effectuant un programme test.</p> <p>Contrôles à effectuer:</p> <ul style="list-style-type: none"> • Vérifier le bon positionnement de l'aimant. • Vérifier le bon positionnement du relais Reed. • Vérifier la valeur ohmique du relais Reed. • Vérifier la connectique entre le relais Reed et l'Unité Centrale (CUC).
	<p>F18</p>	<p>Mousse détectée pendant le cycle lavage.</p> <p>Si le CUC n'a pas pu évacuer l'eau ou essorer, en fin de cycle, après plusieurs tentatives infructueuses, l'appareil indique ce code défaut.</p> <p>Contrôles à effectuer:</p> <ul style="list-style-type: none"> • Vérifier que l'utilisateur n'utilise pas trop de détergent • Vérifier s'il y a un problème sur un des tuyaux de pompe. • Vérifier si la pompe est obturée par des objets étrangers. • Vérifier la valeur ohmique de la pompe de vidange. • Vérifier les contacts du pressostat. • Contrôler le tuyau de pressostat et son étanchéité entre le pressostat et la chambre de compression. • Vérifier qu'il n'y ait pas de problème dans le siphon.

DOMINO 4619 714 04651

CODE ERREUR

	<p>F21</p>	<p>Erreur d'interface utilisateur (détecté seulement avec interfaces utilisateur Intelligentes)</p> <p>Si la communication entre l'interface utilisateur et l'Unité de Contrôle est défaillante, le code défaut est affiché. Si le défaut est signalé sur les digits la platine d'affichage qu'elle ne peut pas entrer en communication avec l'Unité centrale (CUC), si le défaut est affiché sur les LED de programme c'est l'Unité Centrale ne peut pas communiquer avec la Platine d'affichage.</p> <p>Contrôles à effectuer:</p> <ul style="list-style-type: none"> • Vérifier les connexions électriques du module d'affichage. . • Vérifier la platine d'affichage. • Vérifier l'Unité Centrale (CUC).
	<p>F23</p>	<p>Défaut de pressostat.</p> <p>Si la CUC détecte pendant le cycle de lavage, que le contact de pressostat de niveau de lavage et le contact de pressostat de niveau de sécurité chauffage sont fermés simultanément plus de 10" cette anomalie sera affichée.</p> <p>Contrôles à effectuer:</p> <ul style="list-style-type: none"> • Vérifier la résistance des contacts du pressostat. • Vérifier le câblage raccordant le pressostat et l'Unité Centrale. • Faire le programme test, si le défaut persiste F23 sera affiché.. • Voir F08 / F12 (Défaut peut être du à la résistance).
	<p>F24</p>	<p>Débordement</p> <p>Si le contact du commutateur de débordement est fermé plus de 60 ", l'anomalie sera affichée. Dans ce cas, la porte restera bloquée et la pompe de vidange sera alimentée en permanence.</p> <p>Contrôles a effectuer:</p> <ul style="list-style-type: none"> • Vérifier le raccordement électrique de la pompe ainsi que son bon fonctionnement. • Vérifier l'absence de corps étranger dans le filtre de pompe. • Vérifier la valeur ohmique de l'enroulement de pompe. • Vérifier qu'il n'y ait pas d'anomalie sur le tuyau de vidange (bouché ou écrasé). • Vérifier la bonne connexion électrique entre le pressostat, la pompe et l'Unité Centrale. • Vérifier l'absence de corps étranger dans le filtre de pompe.. • Vérifier le bon fonctionnement de la pompe de vidange. • Vérifier le bon fonctionnement de l'électrovanne en coupure. • Vérifier le pressostat pour l'opération appropriée.
	<p>F26</p>	<p>Commande de pompe défectueuse</p> <p>Si l'Unité Centrale (CUC) détecte en cours de cycle un défaut sur le triac de commande de la pompe, il y a affichage du défaut.</p> <p>Contrôles à effectuer:</p> <ul style="list-style-type: none"> • Vérifier la résistance des contacts du pressostat • Une anomalie sur un contact de pressostat peut aussi être la cause de cette mise en défaut. . • Après ces vérifications, lancer le programme test. Si l'anomalie persiste, changer l'Unité centrale. .
	<p>Uniquement pendant le programme test</p> <p>F27</p>	<p>Défaut sur le relais d'inversion moteur</p> <p>Si le CUC détecte qu'il n'y a pas d'inversion du sens de rotation du moteur, l'anomalie est signalée seulement par les LED de programme</p> <p>Contrôles à effectuer:</p> <ul style="list-style-type: none"> • Vérifier câblage et connectique du moteur. • Vérifier l'Unité Centrale.
	<p>Uniquement pendant le programme test</p> <p>F28</p>	<p>Défaut d'enroulement moteur.</p> <p>Si le CUC ne peut pas alimenter correctement le moteur, le code s'affiche sur le bandeau..</p> <p>Contrôles à effectuer</p> <ul style="list-style-type: none"> • Vérifier les bonnes caractéristiques du moteur. • Vérifier les valeurs ohmiques des bobines du moteur. • Vérifier la connectique entre le moteur et l'Unité Centrale (CUC). • Si les contrôles précédents sont positif, remplacer CUC.
	<p>F31</p>	<p>Détection tambour bloqué (uniquement pour les lave-linge top)</p> <p>L'électronique détecte une anomalie sur le pilotage du moteur au début du cycle ou après une pause, lorsque la porte s'est déverrouillée.</p> <p>Contrôles à effectuer:</p> <ul style="list-style-type: none"> • Vérifier la bonne fermeture des portillons • Vérifier la position de la courroie • Vérifier l'anomalie indiquée pour le défaut F06

CODE ERREUR

	<p>Uniquement pendant le programme test</p> <p>F40</p>	<p>MEB défaut de communication / Température ambiante basse</p> <p>S'il n'y a pas de communication entre CCU et la platine (MEB) ou si la température ambiante est plus basse que 5 °C ce code défaut sera affiché.</p> <p>Causes potentielles</p> <ul style="list-style-type: none"> • Vérifier s'il y a une alimentation au connecteur MEB CU2. • Vérifier si le câble de connexion est bien connecté à MEB et sur l'afficheur. • Vérifier si la température ambiante est supérieure à 5 °C. • Si les points ci-dessous sont correctes remplacer la MEB.
	<p>Uniquement pendant le programme test</p> <p>F41</p>	<p>MEB défaut de la platine de contrôle</p> <p>S'il n'y a pas de communication entre CCU et la platine (MEB) ce code défaut sera affiché.</p> <p>Causes potentielles</p> <ul style="list-style-type: none"> • Vérifier s'il y a une alimentation au connecteur MEB CU2 <p>Si les points ci-dessous sont corrects remplacer la MEB</p>
	<p>Uniquement pendant le programme test</p> <p>F42</p>	<p>Défaut du bouilleur</p> <p>S'il y a des défauts sur le bouilleur ou la CTN du bouilleur, ce défaut sera affiché.</p> <p>Causes potentielles</p> <ul style="list-style-type: none"> • Vérifier le câblage entre bouilleur, CTN et MEB. • Vérifier s'il n'y a pas de fusible ou de thermostat réarmable en position ouverte. • Vérifier la résistance du bouilleur • Vérifier si la CTN n'est pas ouverte ou en court circuit • Vérifier si le tuyau du bouilleur est connecté • Vérifier si le tuyau de vapeur n'est pas bouché. • Si les points ci-dessous sont corrects remplacer le bouilleur.
	<p>Uniquement pendant le programme test</p> <p>F43</p>	<p>Défaut de l'électrovanne vapeur</p> <p>S'il n'y a pas d'arrivée d'eau ou de l'électrovanne vapeur ne s'ouvre pas ce défaut sera affiché.</p> <p>Causes potentielles</p> <ul style="list-style-type: none"> • Vérifier si l'arrivée d'eau n'est pas fermée • Vérifier si le câble entre MEB et l'électrovanne est connecté. • Vérifier si les tuyaux de l'électrovanne sont connectés sans fuite. • Si les points ci-dessous sont corrects remplacer l'électrovanne. • Re tester la machine et si le problème persiste remplacer la MEB.

Domino Class B fonctions de sécurités:

- 1) **Niveau de lavage active pendant le mode de sélection:**
La porte est verrouillée la vidange démarre. Si la pompe de vidange n'est pas défectueuse la porte sera déverrouillée après le niveau N0 + 30s;
Led (afficheur) status: indication normal
Si la pompe de vidange est défectueuse, le défaut de la pompe sera retiven.
- 2) **La vitesse du tambour est supérieure à 60 Tr/min en mode sélection:**
Quand la vitesse > 60 Tr/min, alors après 4 secondes, le verrouillage de porte est activé.
Led (afficheur) status: indication normal
- 3) **Température de l'eau trop haute en mode sélection ou mode pause:**
Si la température détectée par la CTN est plus haute que 50°C, la porte restera verrouillée.
Led (afficheur) status: indication normal.

DOMINO 4619 714 04651