

Service Bulletin

Combiné & Double Porte

MODELE : Chassis : Combi & Double porte & Armoire

12NC	Modèle	12NC	Modèle
850109696110	WME1867DFCTS	850166801040	ARC6680/IX
850103896070	WMA 1667	850166810000	ARC6680
850117601000	ARC1762	850166810002	ARC6680
850117896010	ARC1788IX	850166810004	ARC6680
850117896011	ARC1788IX	850166810040	ARC6680/IX
850117996010	ARC1798/IX	850166811090	ARC6680/IX
850117996011	ARC1798/IX	850166811091	ARC6680/IX
850117996020	ARC1798/1/IXWP	850166811094	ARC6680/IX
850118401010	ARC1847WH	850166815000	ARC6680
850118401030	ARC1847/1	850166815040	ARC6680/IX
850118401031	ARC1847/1	850167001000	ARC6700
850118401060	ARC1847/1/IX	850167001002	ARC6700
850118401061	ARC1847/1/IX	850167001004	ARC6700
850118496000	ARC1847IX	850511411000	WTE3332A+NFCW
850118815001	ARC1888/IX	850511411001	WTE3332A+NFCW
850118896020	ARC1888	850511411040	WTE3332A+NFCX
850118896021	ARC1888	850511411041	WTE3332A+NFCX
850118896030	ARC1888/IX	850520611260	WBE3321 A+
850118896031	ARC1888/IX	850520601400	WBE3322
850164111000	ARC6415WH	850521111100	WBC3546A+NFCW
850164111030	ARC6415AL	850521111102	WBC3546A+NFCW
850164111040	ARC6415IX	850521111340	WBC3546A+NFCX
850166701000	ARC6670	850521111342	WBC3546A+NFCX-
850166701002	ARC6670	850521115000	WBC3546A+NFCW
850166701003	ARC6670	850521115040	WBC3546A+NFCX
850166701004	ARC6670	850521143040	WBC3546A+NFCX

POUR VOTRE SECURITE CES DOCUMENTS DOIVENT ETRE UTILISES PAR DES SPECIALISTES AGREES, SEULS

HABILITES A REPARER VOTRE APPAREIL EN PANNE

Date: 02/08/2007 Update : 10/01/2012

Document-No: 481290060048

SOUS RESERVE DE MODIFICATIONS

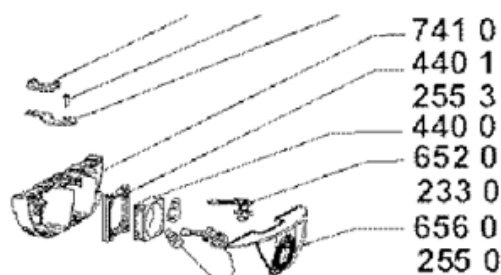
850166711000	ARC6670	850523111000	WBC3546A+NFW
850166711002	ARC6670	850523111001	WBC3546A+NFW
850166711004	ARC6670	850523111002	WBC3546A+NFW
850166711010	ARC 6676	850523111003	WBC3546A+NFW
850166711070	ARC 6676/IX	850523111140	WBC3546A+NFX
850166711080	ARC6670AL	850523111141	WBC3546A+NFX
850166711081	ARC6670/AL	850523111142	WBC3546A+NFX
850166711084	ARC6670/AL	850523111143	WBC3546A+NFX
850166711090	ARC6670IX	850524111000	WBC3546A+FCW
850166711091	ARC 6670/IX	850524111140	WBC3546A+FCX
850166711094	ARC6670/IX	850524111141	WBC3546A+FCX
850166711100	ARC 6678	850524111142	WBC3546A+FCX
850166711140	ARC 6678/IX	850524111143	WBC3546A+FCX
850166715000	ARC 6670	853922111540	CFS 600S
850166715002	ARC 6670	853922111541	CFS 600S
850166715003	ARC 6670	853922111544	CFS 600S
850166801000	ARC6680	853922111640	CFS 600S/1
850166801002	ARC6680	853922111643	CFS 600S/1
850166801004	ARC6680	853922116640	CFS 640S/1

SUJET : Remplacement des sondes de température noyées dans l'isolation

Avant toute intervention veuillez vérifier que le ventilateur tourne dans le bon sens, il doit aspirer l'air venant du mur de froid en dessous et le refouler vers la porte en façade. Si ce n'est pas le cas veuillez retourner le ventilateur (monté sur silentbloc) en ayant préalablement enlevé le capot de façade.

Ce défaut engendre une régulation négative des températures et/ou une charge anormale de givre sur le mur de froid »

Pour vérifier le sens de rotation du ventilateur. Si on pose une feuille de papier devant elle doit être refoulée. Dans le cas contraire, démonter le cache (rep 6560) et retourner le ventilateur qui est monté sur silentbloc.



Si la valeur de la sonde ne correspond pas à la température mesurée (voir tableau ci-dessous), veuillez la changer.

La sonde moussée de l'évaporateur peut être remplacée en utilisant le kit suivant :

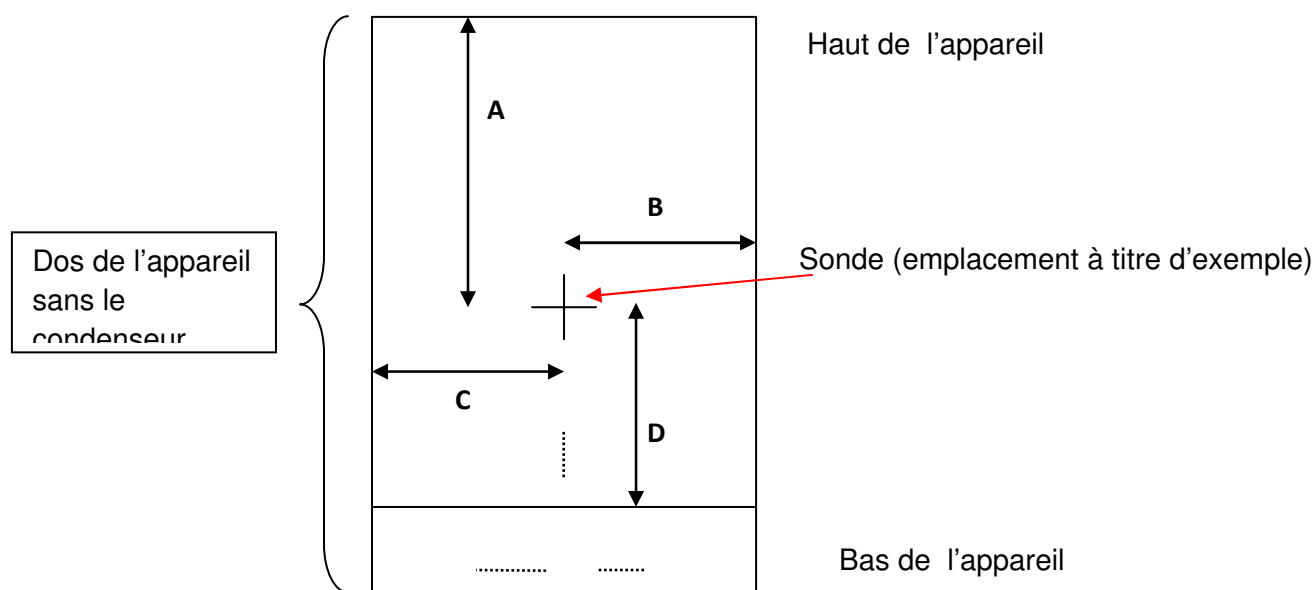
- Kit sonde : **4812 210 58078**
- Papier aluminium adhésif (50m) : **4812 122 88001**
- Papier adhésif renforcé (50m) : **4812 122 88002**

Le kit sonde contient aussi une bombe de mousse polyuréthane et une plaque en Poliwave autocollante

Valeurs de la sonde de température

T [°C]	R [Ω]	T [°C]	R [Ω]	T [°C]	R [Ω]	T [°C]	R [Ω]	T [°C]	R [Ω]
-40.0	90721	-26.0	37221	-12.0	16564	2.0	7911	16.0	4022
-39.5	87739	-25.5	36111	-11.5	16114	2.5	7714	16.5	3930
-39.0	84867	-25.0	35039	-11.0	15678	3.0	7523	17.0	3840
-38.5	82098	-24.5	34002	-10.5	15255	3.5	7337	17.5	3753
-38.0	79431	-24.0	32999	-10.0	14845	4.0	7156	18.0	3668
-37.5	76859	-23.5	32029	-9.5	14446	4.5	6980	18.5	3585
-37.0	74381	-23.0	31092	-9.0	14059	5.0	6809	19.0	3505
-36.5	71990	-22.5	30185	-8.5	13684	5.5	6643	19.5	3426
-36.0	69686	-22.0	29307	-8.0	13320	6.0	6481	20.0	3350
-35.5	67463	-21.5	28458	-7.5	12967	6.5	6324	20.5	3275
-35.0	65320	-21.0	27637	-7.0	12624	7.0	6171	21.0	3202
-34.5	63252	-20.5	26842	-6.5	12292	7.5	6022	21.5	3131
-34.0	61258	-20.0	26072	-6.0	11969	8.0	5877	22.0	3062
-33.5	59332	-19.5	25324	-5.5	11656	8.5	5737	22.5	2995
-33.0	57475	-19.0	24600	-5.0	11352	9.0	5600	23.0	2929
-32.5	55682	-18.5	23899	-4.5	11057	9.5	5467	23.5	2865
-32.0	53952	-18.0	23221	-4.0	10770	10.0	5337	24.0	2802
-31.5	52281	-17.5	22564	-3.5	10492	10.5	5210	24.5	2741
-31.0	50668	-17.0	21928	-3.0	10222	11.0	5087	25.0	2682
-30.5	49110	-16.5	21312	-2.5	9960	11.5	4967	25.5	<2624
-30.0	47608	-16.0	20715	-2.0	9705	12.0	4851		
-29.5	46145	-15.5	20137	-1.5	9458	12.5	4737		
-29.0	44735	-15.0	19577	-1.0	9218	13.0	4626		
-28.5	43372	-14.5	19034	-0.5	8985	13.5	4519		
-28.0	42056	-14.0	18509	0.0	8758	14.0	4414		
-27.5	40784	-13.5	18000	0.5	8537	14.5	4312		
-27.0	39556	-13.0	17506	1.0	8322	15.0	4213		
-26.5	38368	-12.5	17028	1.5	8114	15.5	4116		

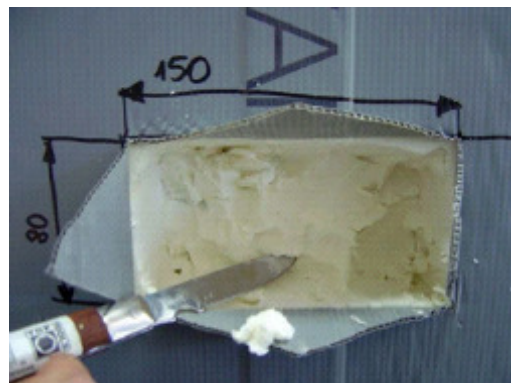
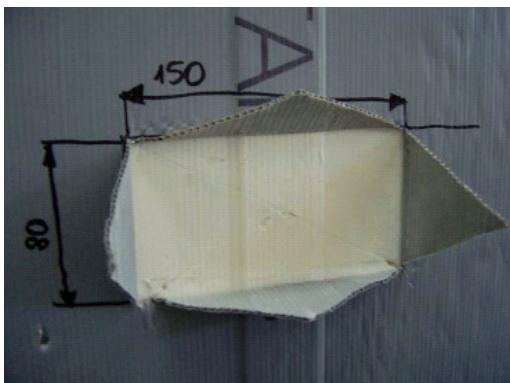
Localisation de la sonde de température noyée dans l'isolation en fonction des appareils.



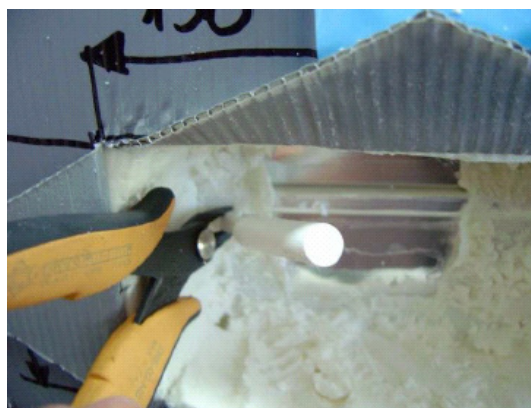
Modèle	Cote A	Cote B	Cote C	Cote D	Information
ARC1762	67 cm		10 cm		
ARC1788	67 cm		7 cm		Sonde Vert.
ARC1798	65 cm		10 cm		
ARC1888	99 cm		30 cm		Sonde Horiz.
ARC1847			32 cm	38,5 cm	<ul style="list-style-type: none"> • Sonde évap fil rouge • Sonde 6thsens fil noir • Sonde Horiz.
ARC6415	21.5 cm	28 cm			Sonde Horiz.
ARC6670	47 cm	30 cm			
ARC6680					
ARC6700	37 cm	23 cm			Sonde Horiz.
CFS600/1	46 cm	29 cm			
CFS640/1	46 cm	29 cm			
WBC3546	35 cm		22 cm		Petite sonde évap. moussée (Fils rouge)
WBE3321	26 cm		17 cm		
WBE3322	26 cm		17 cm		
WMA1667	92 cm		25 cm		
WME1867	55 cm	30 cm			
WTE3332	96 cm		20 cm		Sonde horiz 12cmx4cm

Procédure de remplacement

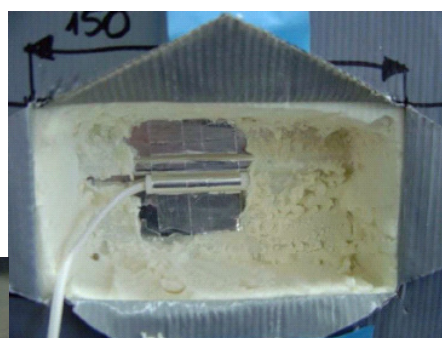
Etape 1 : Ouvrir l'arrière de l'appareil et démousser.



Etape 2 : Sortir la sonde défectueuse



Etape 3 : Mettre la nouvelle CTN en utilisant le papier aluminium adhésif. Faire passer le câble de la sonde comme ci dessous.



SB. N° 481290060048

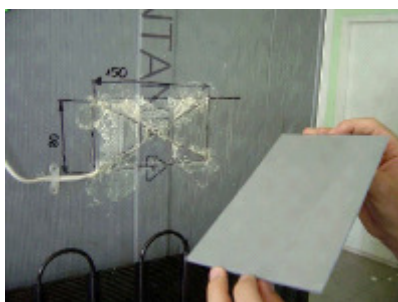
Etape 4 : Retirer le bandeau et faire passer le cable de la sonde. Couper l'ancienne sonde et remonter le bandeau.



Etape 5 : Remousser l'arrière de l'appareil



Etape 6 : Coller la plaque en Poliwave autocollante



Etape 7 : Mettre l'adhésif renforcé autour de la plaque

