

BOSE[®]

COMPANION[®] 5

MULTIMEDIA SPEAKER SYSTEM

Owner's Guide

Guía de usuario

Notice d'utilisation



owners.bose.com/companion5

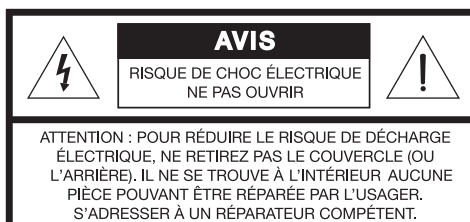
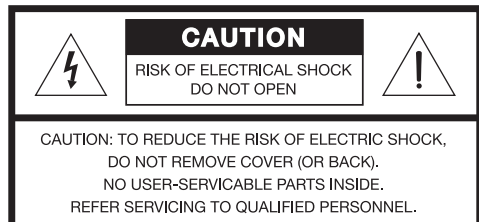
INFORMATIONS RELATIVES À LA SÉCURITÉ

Veillez lire ce guide

Prenez le temps de lire attentivement les instructions de cette notice d'utilisation. Elles vous aideront à installer et utiliser vos nouvelles enceintes. Conservez cette notice d'utilisation pour référence ultérieure.

AVERTISSEMENT : Afin de limiter les risques d'incendie ou d'électrocution, n'exposez pas l'appareil à la pluie ou à l'humidité.

AVERTISSEMENT : Protégez-le de tout risque de ruissellement ou d'éclaboussure. Ne placez pas d'objets contenant des liquides, tels que des vases, sur l'appareil. Comme avec tout appareil électronique, veillez à ne pas renverser de liquides sur aucune partie de l'appareil. Les liquides peuvent provoquer des pannes et/ou un risque d'incendie.



Le symbole représentant un éclair avec une flèche à l'intérieur d'un triangle équilatéral est utilisé pour prévenir l'utilisateur de la présence d'une tension électrique dangereuse non isolée à l'intérieur de l'appareil. Cette tension est d'un niveau suffisamment élevé pour représenter un risque d'électrocution.



Le symbole représentant un point d'exclamation à l'intérieur d'un triangle équilatéral, tel qu'il figure sur le système, signale dans cette notice d'installation des instructions importantes relatives au fonctionnement et à l'entretien de l'appareil.

AVERTISSEMENT : Afin d'éviter tout risque d'électrocution, insérez bien la fiche du cordon d'alimentation dans la fente correspondante de la prise d'alimentation. Veillez à l'engager à fond.

AVERTISSEMENT : Ne placez jamais d'objets enflammés, tels que des bougies allumées, sur l'appareil.

ATTENTION : N'apportez aucune modification au système ou aux accessoires. Toute modification non autorisée peut compromettre votre sécurité, le respect des réglementations et les performances.

ATTENTION : L'écoute prolongée de musique à volume élevé peut causer des troubles auditifs. Il est conseillé de ne pas utiliser le casque audio au volume maximum, en particulier pendant de longues durées.

CE Ce produit est conforme à la directive sur les ondes électromagnétiques 2004/108/EEC et à la directive sur les basses tensions 2006/95/EEC. L'attestation complète de conformité est disponible à l'adresse www.bose.com/static/compliance/index.html.

Remarques :

- Lorsque la fiche d'alimentation ou la prise multiple est utilisée comme dispositif de débranchement de l'appareil, elle doit rester facilement accessible.
- Ce produit doit être utilisé à l'intérieur. Il n'a pas été conçu ni testé pour une utilisation en extérieur, dans des véhicules ou sur des bateaux.

©2007 Bose Corporation. Toute reproduction, modification, distribution ou autre utilisation, même partielle, de ce document est interdite sans autorisation écrite préalable.

Bose, COMPANION, TrueSpace et Acoustimass sont des marques déposées de Bose Corporation. Toutes les marques déposées auxquelles le présent document fait référence sont la propriété de Bose Corporation.

	INTRODUCTION	4
	CONFIGURATION	5
	UTILISATION	14
	BRANCHEMENT D'APPAREILS EXTERNES	16
	ENTRETIEN	17
INTRODUCTION		4
	Le système d'enceintes multimédia Companion® 5	4
	Installation	4
INSTALLATION DU SYSTÈME		5
	Déballage	5
	Renseignements à conserver	5
	Mise en place du système® 5	6
	Mise en place des enceintes	6
	Positionnement du module Acoustimass®	7
	Branchement du système	8
	Configuration audio de Windows® XP	9
	Configuration audio de Windows® Vista	11
	Configuration audio de Mac OS® X	13
UTILISATION		14
	Modes de fonctionnement du système	14
	Réglage du volume	14
	Réglage des graves	15
BRANCHEMENT D'APPAREILS EXTERNES		16
	Branchement d'un casque audio	16
	Connexion d'un appareil audio	16
ENTRETIEN		17
	Nettoyage des enceintes	17
	Garantie limitée	17
	Dépannage	17
	Service client	18
	Spécifications techniques	18
	Configuration informatique recommandée	18

INTRODUCTION

Le système d'enceintes multimédia Companion® 5

Nous vous remercions d'avoir fait l'acquisition du système d'enceintes Bose® Companion® 5, qui offre les performances acoustiques optimales pour vous permettre de profiter pleinement de la qualité sonore de la musique, des films, des jeux vidéo et autres sources de divertissement présentes sur votre ordinateur.

Grâce à la technologie de traitement des signaux numériques Surround TrueSpace®, ces petites enceintes satellites offrent un meilleur effet d'espace, des effets Surround saisissants et un réalisme sonore digne d'une salle de projection.

Ce système se compose des éléments suivants :

- deux enceintes de petite taille faciles à installer sur une étagère, et un module Acoustimass® esthétique et facile à dissimuler,
- un câble USB pour connecter le système à votre ordinateur,
- un boîtier de commande permettant de contrôler le volume et de connecter un casque ou un lecteur audio portable.

Installation

Les instructions d'installation de ce guide expliquent comment connecter aisément votre système multimédia Companion 5 à un ordinateur.

Pour toute assistance supplémentaire, consultez la page Web <http://owners.bose.com/Companion5>.

Déballage

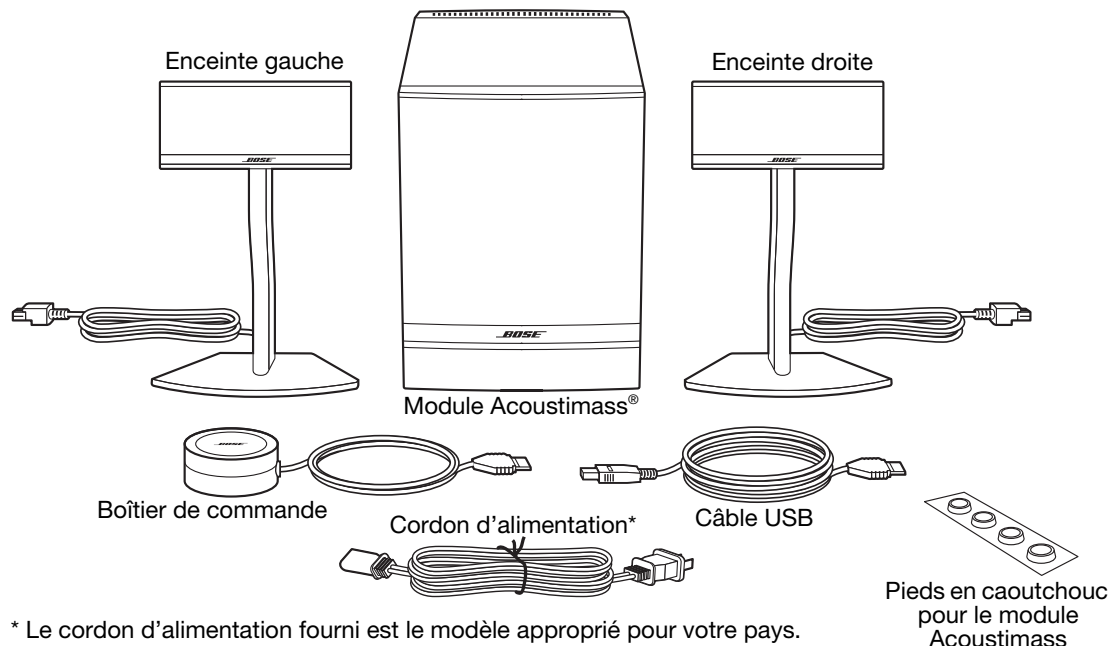
Déballer le système avec précaution. Conservez tous les emballages, car ils constituent, en cas de besoin, la façon la plus sûre de transporter le système.

Si vous remarquez que l'un des composants du système semble endommagé, n'essayez pas de l'utiliser. Avertissez immédiatement Bose ou un revendeur Bose® agréé. Pour contacter Bose, consultez la liste d'adresses incluse dans le carton d'emballage.

Vérifiez que toutes les pièces représentées sur la Figure 1 figurent dans le carton.

Figure 1

Contenu du carton



AVERTISSEMENT : Afin d'éviter tout risque d'étouffement, gardez les sacs plastique hors de portée des enfants.

Renseignements à conserver

Il est recommandé de noter dès maintenant le numéro de série de votre système Companion® 5, ici même et sur votre carte d'enregistrement. Ce numéro de série est indiqué à l'arrière du module Acoustimass.

Numéro de série : _____

Date d'achat : _____

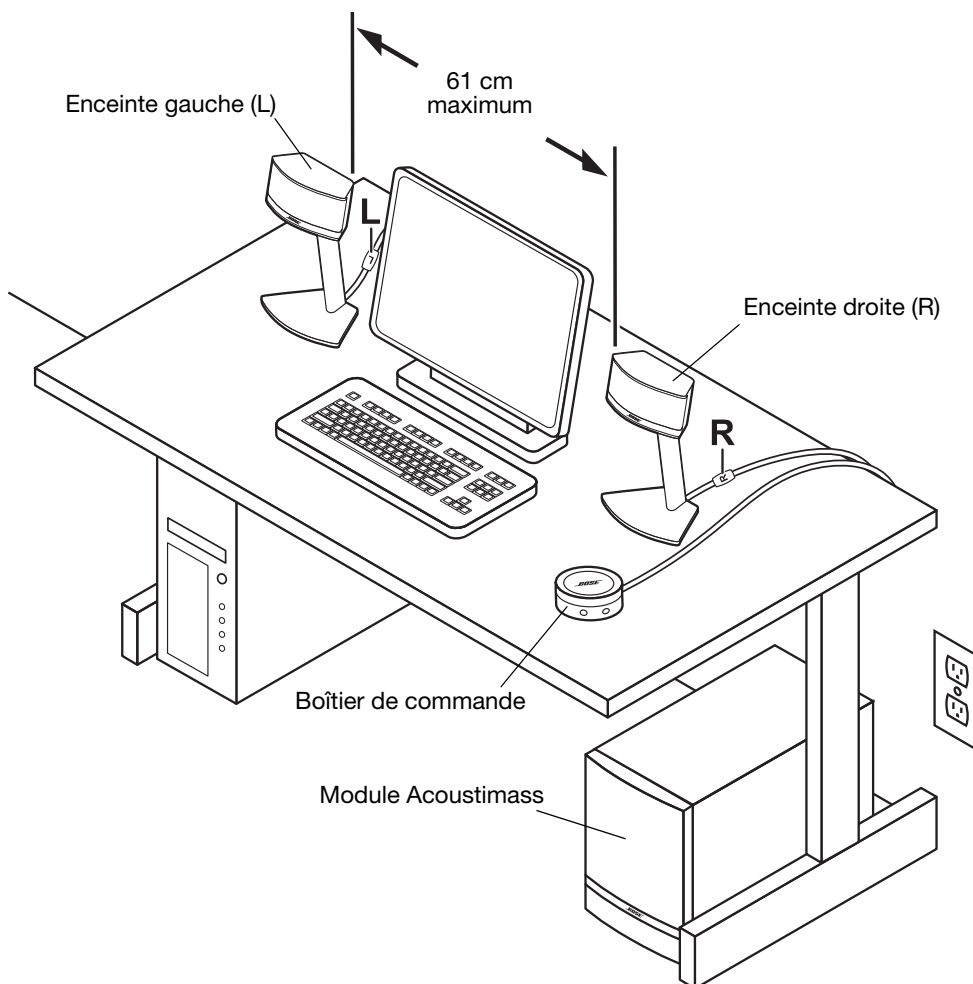
Nous vous conseillons de conserver votre facture ainsi qu'une copie de la carte d'enregistrement de votre produit avec cette notice d'utilisation.

Mise en place du système® 5

Tenez compte des recommandations suivantes pour déterminer l'emplacement et le positionnement des enceintes, du module Acoustimass® et du boîtier de commande. La Figure 2 représente une installation typique.

Figure 2

Installation typique



Mise en place des enceintes

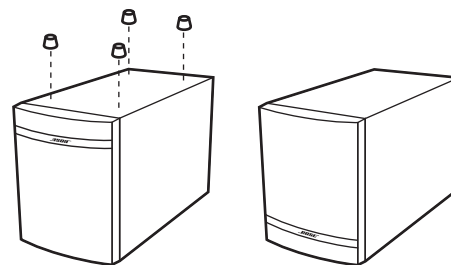
Le choix d'un emplacement approprié pour les enceintes vous permettra de profiter pleinement des effets sonores Surround délivrés par le système multimédia Companion® 5.

- Placez les enceintes gauche et droite de part et d'autre du moniteur de votre ordinateur, juste à portée de main lorsque vous êtes assis (Figure 2). Le câble de chaque enceinte est identifié L (gauche) ou R (droite) pour vous permettre d'identifier leur emplacement respectif.
- Pour des performances optimales, il est important de placer les enceintes à égale distance de votre place, et séparées de 61 cm au maximum.
- Dirigez les deux enceintes perpendiculairement à leur axe. Ne les orientez pas vers l'intérieur ou l'extérieur.
- Ne posez pas les enceintes à proximité d'un objet de grande taille ou de la surface d'un meuble. Par exemple, si votre bureau est doté d'une zone de rangement supérieure (« vaisselier »), l'angle extérieur de chaque enceinte doit être à plus de 12 cm de la surface adjacente la plus proche. Évitez de placer les enceintes dans des casiers de rangement.

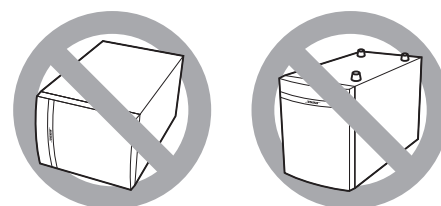
Positionnement du module Acoustimass®

Le module Acoustimass® est conçu pour constituer la partie invisible de ce système. Vous pouvez par exemple le placer sous une table ou un bureau.

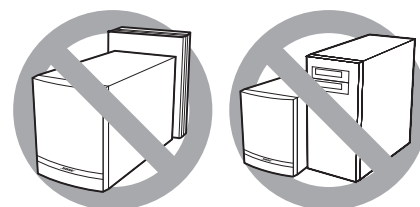
- Fixez un pied en caoutchouc à chaque coin de la base du module.
- Placez le module sur ses pieds sur une surface plane.
- **Ne bloquez pas** l'avant du module.



- **Ne le faites pas** reposer sur un côté ou à l'envers.



- **Ne placez pas** d'objet derrière le module si cet objet peut masquer les orifices d'aération à l'arrière du module. L'emplacement choisi doit être suffisamment aéré pour empêcher toute surchauffe du module.
- Placez le module à une distance minimale de 15 cm de l'ordinateur et du moniteur, afin d'éviter toute perturbation de l'image.



- Placez le module à l'écart de toute source de chaleur (radiateur, plinthe chauffante, chauffage à quartz, etc.)
- Vérifiez que l'emplacement choisi permet de raccorder le cordon secteur à une prise électrique et le câble USB à votre ordinateur.

⚠ ATTENTION : Ne placez pas d'écran d'ordinateur, de disquettes, de disques durs ou tout autre support magnétique à moins de 15 centimètres du module Acoustimass. Le champ magnétique créé par celui-ci peut effacer le contenu du support magnétique et provoquer des interférences.

Branchement du système

La Figure 3 illustre les connexions du système.

Avant de commencer...

- Lisez en entier la procédure d'installation.
- Allumez votre ordinateur et exécutez le système d'exploitation.
- **IMPORTANT : fermez toutes les autres applications.**

1. Insérez le connecteur rouge du câble de l'enceinte droite (R) dans la fiche **R**, et le connecteur blanc du câble de l'enceinte gauche (L) dans la fiche **L**. Pour brancher correctement chaque connecteur, orientez vers le haut les marques R et L.
2. Raccordez le câble du boîtier de commande dans la fiche marquée **Control Pod**.
3. Connectez le câble secteur à la prise **AC Input** située sur le panneau arrière du module Acoustimass®. Branchez l'autre extrémité à une prise secteur.
4. Branchez l'extrémité appropriée du câble USB fourni au connecteur **To Computer** du module Acoustimass. Connectez l'autre extrémité à un port USB de l'ordinateur.

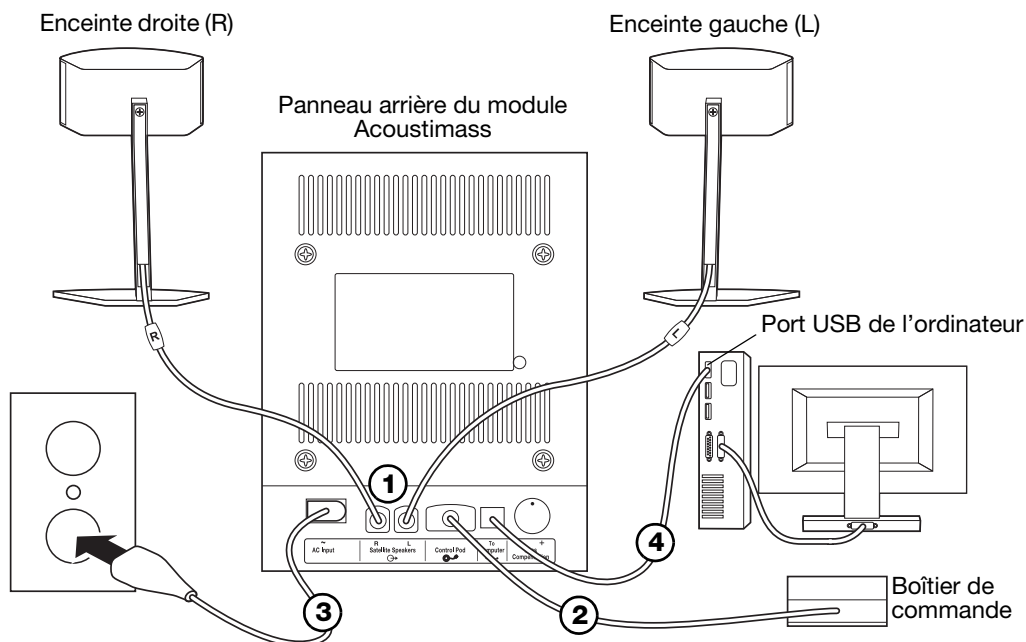
IMPORTANT : pour garantir des performances optimales, connectez le câble USB directement à un port USB de l'ordinateur, pas à un concentrateur USB (« hub »).

5. **Si vous utilisez un ordinateur sous Windows® XP**, passez à la section « Configuration audio de Windows® XP » page 9.
Si vous utilisez un ordinateur sous Windows® Vista, passez à la section « Configuration audio de Windows® Vista » page 11.
Si vous utilisez un ordinateur sous Mac OS® X, passez à la section « Configuration audio de Mac OS® X » page 13.

♪ **Remarque :** Assurez-vous que chacun des connecteurs est entièrement inséré dans la fiche correspondante.

Figure 3

Vue d'ensemble des connexions



♪ **Remarque :** Le système Companion® 5 est dépourvu de tout bouton de mise sous tension. Il se met automatiquement en mode veille lorsque vous raccordez le cordon secteur. Reportez-vous à la section « Modes de fonctionnement du système » page 14.

♪ **Remarque :** Bose recommande de protéger tous les équipements électroniques par un dispositif de protection contre les surtensions. Les variations de tension et les surcharges transitoires peuvent endommager les composants de n'importe quel système. Un tel équipement, capable d'éliminer la majeure partie des surtensions, peut être acheté dans un magasin spécialisé.

Configuration audio de Windows® XP

IMPORTANT !

Ne débranchez aucun câble durant cette procédure d'installation.

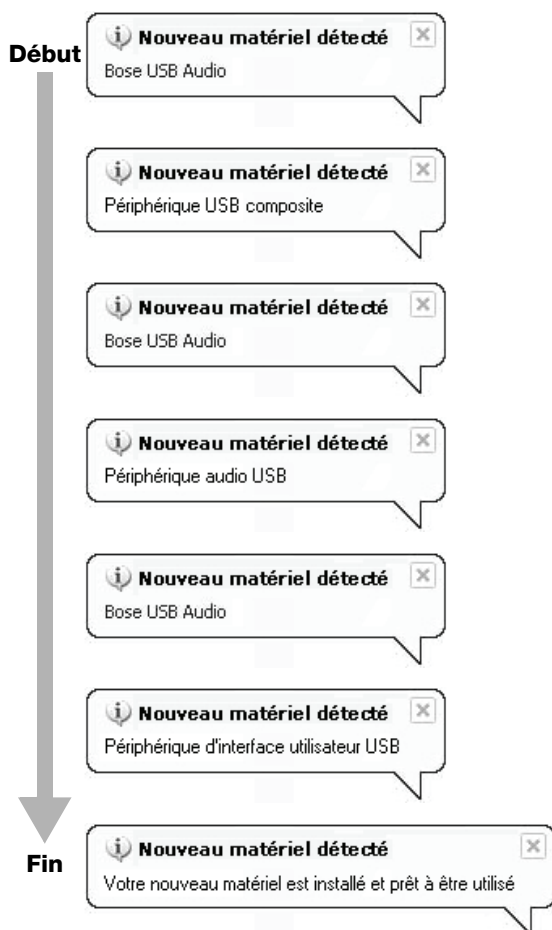
Pour toute assistance supplémentaire relative à votre configuration audio, visitez la page <http://owners.bose.com/Companion5>.

1. Après avoir branché le câble USB, attendez qu'une série de messages « Nouveau matériel détecté » apparaisse sur l'écran de votre ordinateur (Figure 4) (cette phase dure une trentaine de secondes). Si tout autre message s'affiche et interrompt le processus d'installation, consultez la section « Dépannage » page 17.

♪ **Remarque :** Si les messages de détection de nouveau matériel n'apparaissent pas, il est possible que la capacité de les afficher soit désactivée sur votre ordinateur. Attendez quelques minutes avant de passer à l'étape suivante.

Figure 4

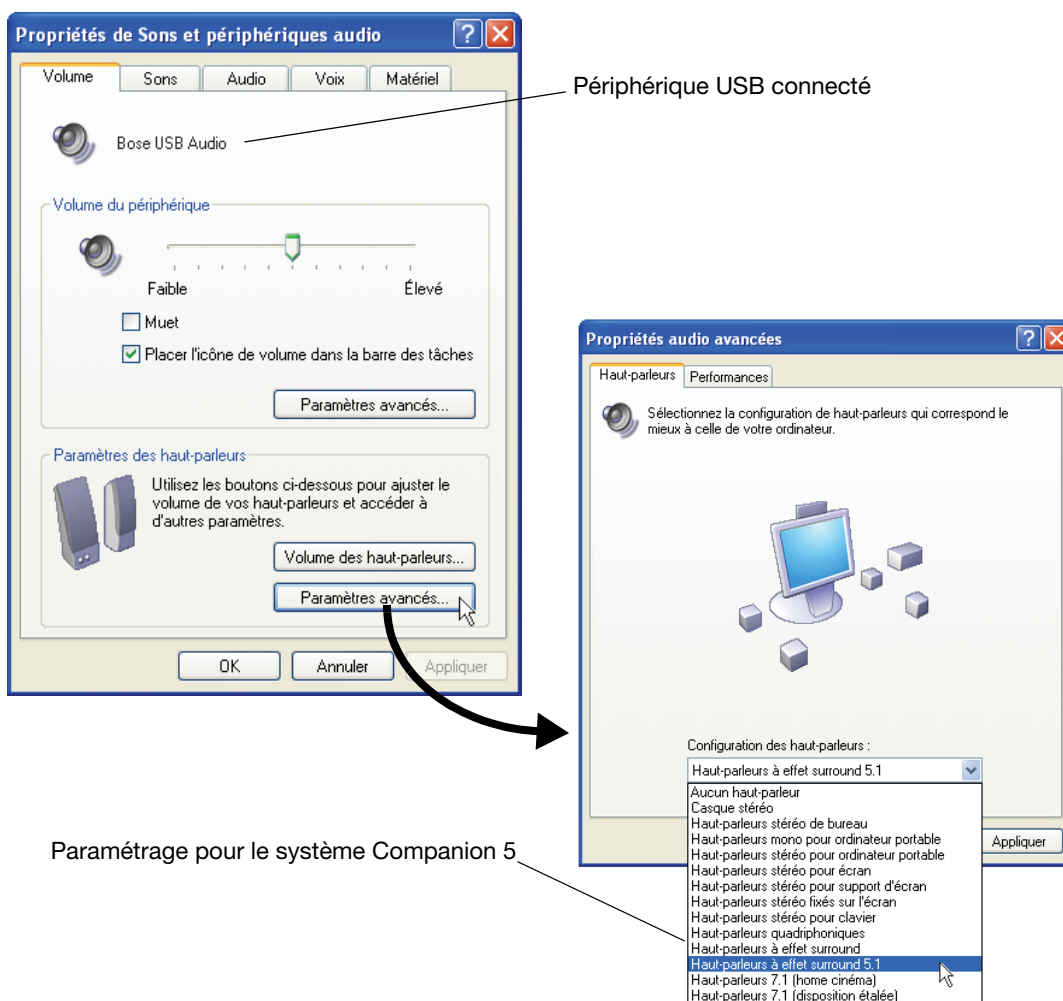
Séquence typique de messages « Nouveau matériel détecté »



2. Dans le Panneau de configuration de Windows XP, double-cliquez sur l'icône **Sons et multimédias** (Figure 5).

Figure 5

Propriétés de Sons et multimédia et Propriétés audio avancées



Paramétrage pour le système Companion 5

3. Dans l'onglet **Volume**, vérifiez que le périphérique USB connecté est bien **Bose USB Audio**.
4. Under **Paramètres des enceintes**, cliquez sur le bouton **Avancé** pour ouvrir la boîte de dialogue **Audio avancé**.
5. Dans la liste déroulante **Paramétrage des enceintes**, sélectionnez **5.1 surround sound speakers**.
6. Cliquez sur le bouton **Appliquer**, puis sur **OK**.

Votre système d'enceintes multimédia Companion® 5 est prêt.

♪ **Remarque** : Si vous débranchez la connexion USB de votre système Companion 5 et la rebranchez par la suite, reprenez cette procédure pour vérifier les paramètres.

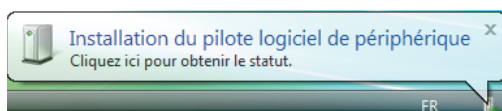
Configuration audio de Windows® Vista

IMPORTANT !

- Ne débranchez aucun câble durant cette procédure d'installation.
 - Pour toute assistance supplémentaire relative à votre configuration audio, visitez la page <http://owners.bose.com/Companion5>.
1. Branchez le câble USB. Attendez que le message d'installation du pilote d'un nouveau périphérique s'affiche (Figure 6).

Figure 6

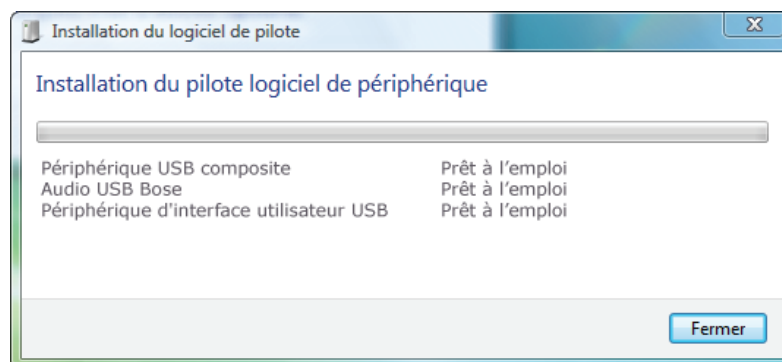
Message d'installation du pilote d'un nouveau périphérique



- Si tout autre message s'affiche et interrompt le processus d'installation, consultez la section « Dépannage » page 17.
 - Si ces messages n'apparaissent pas, il est possible que leur affichage soit désactivé sur votre ordinateur. Attendez quelques minutes avant de passer à l'étape suivante.
2. Cliquez dans la bulle pour afficher le statut de l'installation (Figure 7). Attendez la fin de l'installation.

Figure 7

Statut de l'installation d'un pilote de périphérique



3. Ouvrez le panneau de configuration et cliquez sur **Matériel et sons** (Figure 8).

Figure 8

Panneau de configuration



4. Dans le panneau de configuration **Matériel et sons**, cliquez sur **Sons** (Figure 9).

Figure 9

Sons

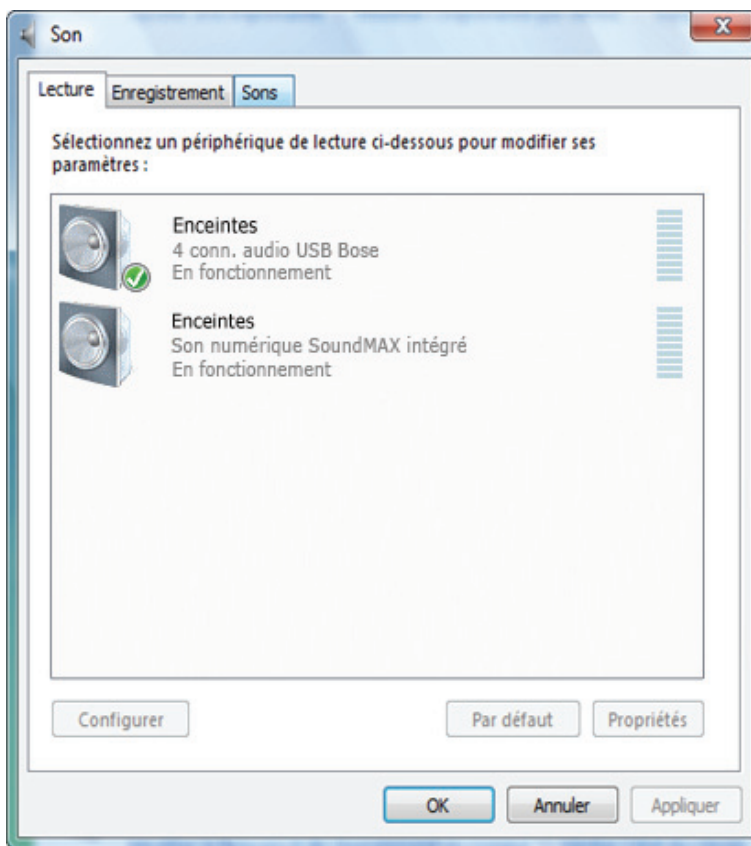


5. Vérifiez que le périphérique de lecture par défaut (indiqué par une coche verte) est **Bose USB Audio**.

Si ce n'est pas le cas, sélectionnez **Bose USB Audio** et cliquez sur **Par défaut**.

Figure 10

Panneau de configuration du son



Votre système d'enceintes multimédia Companion® 5 est prêt.

Configuration audio de Mac OS® X

IMPORTANT !

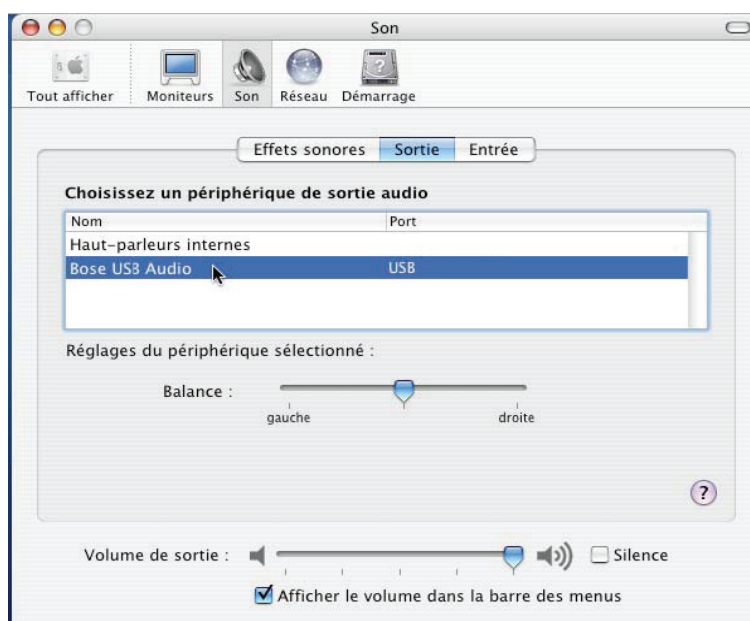
Ne débranchez aucun câble durant cette procédure d'installation.

Pour toute assistance supplémentaire relative à votre configuration audio, visitez la page <http://owners.bose.com/Companion5>.

1. Dans les **Préférences système**, ouvrez le panneau de contrôle **Son** (Figure 11).
2. Choisissez **Bose USB Audio** pour la sortie son, et fermez le panneau de contrôle.

Figure 11

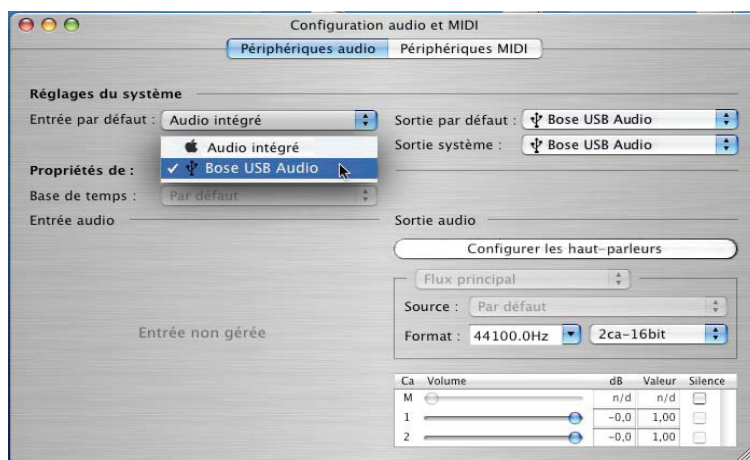
Préférences audio sous
Mac OS® X



3. Dans le dossier Applications de votre disque dur, ouvrez le dossier Utilitaires.
4. Ouvrez le panneau de contrôle **Configuration audio MIDI** (Figure 12).
5. Sélectionnez **Bose USB Audio** pour **Propriétés de**, **Sortie par défaut** et **Sortie système**.

Figure 12

Panneau de contrôle
Configuration audio MIDI



Votre système d'enceintes multimédia Companion® 5 est prêt.

UTILISATION

Modes de fonctionnement du système

Il existe trois modes de fonctionnement. Chaque mode est identifié par la couleur de l'indicateur du boîtier de commande (Figure 13):

- **Silence (orange)** : les enceintes sont coupées. Aucun son ne provient de l'ordinateur ou autre source connectée. Ce mode est automatiquement activé lorsque vous connectez un casque audio au boîtier de commande.
- **Activé (vert)** : le son provient normalement des enceintes. La position du potentiomètre de volume contrôle le niveau sonore.
- **Veille (rouge)** : le système est en mode d'économie d'énergie. Lorsque la connexion USB avec l'ordinateur et le signal d'entrée d'une autre source audio n'ont pas transmis de signal depuis plusieurs minutes, le système coupe l'alimentation des enceintes et passe en veille. Il repasse ensuite en mode Silence lorsqu'un signal parvient à nouveau sur le port USB.

Touchez la partie centrale du boîtier de commande pour passer du mode Silence au mode Activé et réciproquement, sauf si un casque audio est connecté. Si un casque d'écoute est branché, les enceintes restent en mode Silence.

Figure 13

Commandes et indicateurs du système



IMPORTANT !

- **Le système d'enceintes multimédia Companion® 5 est conçu pour fonctionner au mieux sans effets audio supplémentaires. Veuillez à désactiver les effets audio et à fermer toutes les applications susceptibles d'ajouter des effets sonores.**
- **Vérifiez que votre application est bien paramétrée pour produire du son en 5.1 Surround.**

Réglage du volume

Le réglage de volume du boîtier de commande (Figure 13) est le contrôle de volume principal pour tous les signaux audio provenant de votre ordinateur ou d'un périphérique connecté à la fiche d'entrée. Faites pivoter l'anneau extérieur dans le sens des aiguilles d'une montre pour augmenter le volume, et dans le sens inverse pour le réduire.

Réglage du volume

Pour régler le volume correctement, vous devez ajuster à la fois le niveau de sortie de la source (PC ou autre source) et celui du système Companion 5 :

1. Réglez le volume du système Companion 5 au minimum.
2. Réglez le volume de la source presque au maximum.
3. Activez la lecture de musique.
4. Augmentez lentement le volume sur le boîtier de commande du système Companion 5 jusqu'à obtenir un niveau d'écoute confortable.

Pour couper le son

Pour passer en mode Silence, effleurez le bouton de mode du boîtier de commande (l'indicateur devient orange). Effleurez-le à nouveau pour rétablir le son (l'indicateur devient vert).

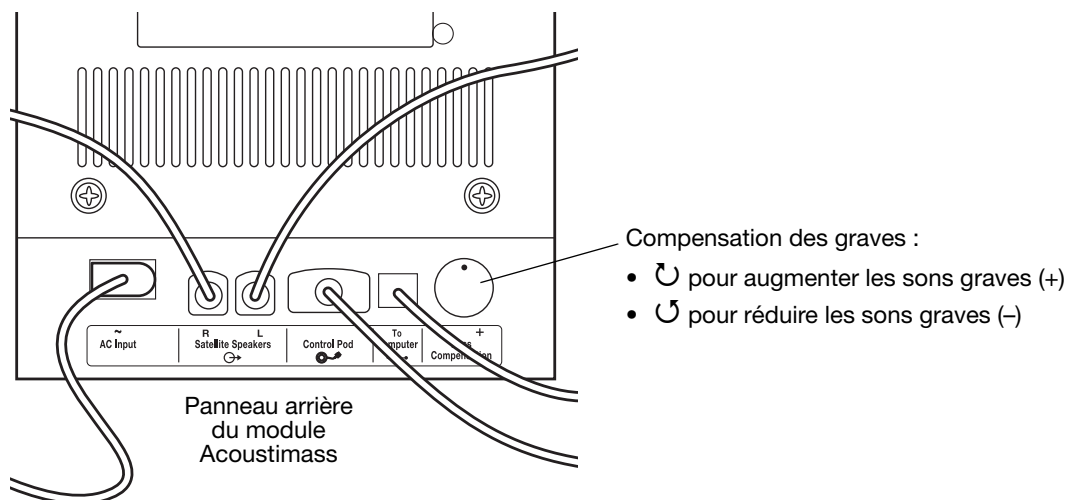
🎵 **Remarque** : Si vous écoutez du son à plein volume pendant une longue période, un circuit de protection interne peut réduire le volume.

Réglage des graves

Après une première écoute du son des enceintes, vous avez la possibilité de modifier le niveau des graves. Pour ce faire, utilisez la commande de compensation des sons graves (Figure 14) du module Acoustimass®.

Figure 14

Réglage de compensation des graves



BRANCHEMENT D'APPAREILS EXTERNES

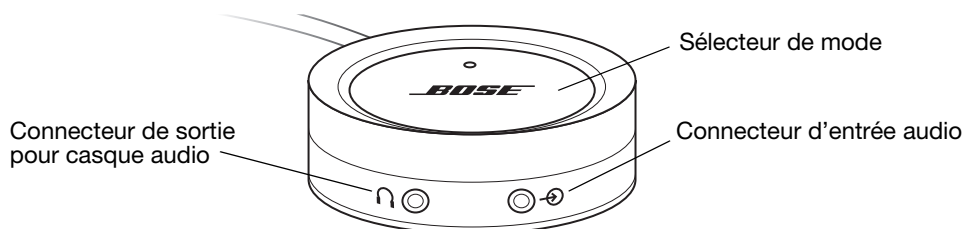
Branchement d'un casque audio

Pour connecter un casque audio, branchez son cordon dans le mini-jack stéréo 3,5 mm qui se trouve sur le côté du boîtier de commande (Figure 15).

- Le son des enceintes est automatiquement coupé lorsqu'un casque audio est connecté.
- Après avoir débranché le casque audio, effleurez la touche de mode pour entendre à nouveau le son des enceintes.
- Pour modifier le volume, utilisez le réglage de volume du boîtier de commande.

Figure 15

Connecteurs du boîtier de commande



Connexion d'un appareil audio

Pour connecter un appareil audio, par exemple un lecteur de CD ou MP3, branchez le câble de sortie audio de cet appareil dans le mini-jack stéréo 3,5 mm du boîtier de commande.

Pour ajuster le volume, mettez presque à fond le volume de sortie de l'appareil et utilisez le réglage de volume du boîtier de commande.

🎵 **Remarque :** Lorsque vous écoutez le son provenant d'un appareil audio connecté, les alertes et les sons de votre ordinateur sont mixés avec le signal de l'appareil. Il peut être nécessaire d'ajuster le réglage de volume du boîtier de commande et les volumes respectifs de l'ordinateur et de l'appareil connecté pour entendre les deux sources au niveau voulu.

Nettoyage des enceintes

- Pour nettoyer la surface des enceintes, du module Acoustimass® et du boîtier de commande, utilisez un chiffon doux. Vous pouvez utiliser un produit à vitres sans ammoniac sur un chiffon doux pour la finition.
- N'utilisez pas d'aérosols à proximité des enceintes. N'utilisez pas de solvants, de produits chimiques, ni de liquides de nettoyage contenant de l'alcool, de l'ammoniac ou des substances abrasives.
- Veillez à ce qu'aucun liquide ne pénètre dans les ouvertures.
- S'il est nécessaire de nettoyer les grilles des enceintes, vous pouvez passer l'aspirateur dessus, avec précaution.

Garantie limitée

Votre système d'enceintes Companion® 5 est couvert par une garantie limitée transférable. Les conditions détaillées de la garantie limitée sont notées sur la carte d'enregistrement qui accompagne votre système. Veuillez remplir la section « Informations » de la carte et la renvoyer à Bose Corporation, ou enregistrer votre produit en ligne à l'adresse <http://owners.bose.com/register..> En cas d'oubli, les droits que vous confère cette garantie limitée ne s'en trouveront pas affectés.

Dépannage

Le tableau ci-dessous contient des informations utiles pour résoudre les éventuels problèmes. Pour toute assistance supplémentaire, contactez Bose directement ou visitez la page <http://owners.bose.com/Companion5>. Consultez la liste d'adresses incluse dans le carton d'emballage.

Problème	Mesure corrective
L'installation a été interrompue par le message « Un problème s'est produit au cours de l'installation. Votre nouveau périphérique matériel ne fonctionnera peut-être pas correctement. »	<ul style="list-style-type: none"> • Vous avez peut-être débranché le câble USB durant le processus d'installation. Réinsérez le câble USB et recommencez. • Essayez un autre port USB.
L'installation a été interrompue par le message « Ce périphérique USB peut fonctionner plus rapidement si vous le connectez à un port USB 2.0 à grande vitesse. Pour voir la liste des ports disponibles, cliquez ici. »	<ul style="list-style-type: none"> • Vous avez probablement branché le système à un hub USB auquel un périphérique USB 1.0 était déjà connecté. Débranchez le périphérique USB 1.0 ou connectez le système Companion 5 directement à un port USB 2.0.

Problème	Mesure corrective
Aucun son n'est audible.	<ul style="list-style-type: none"> • Déconnectez le câble USB de votre ordinateur, puis reconnectez-le. • Assurez-vous que tous les branchements sont corrects (voir « Branchement du système » page 8). • Vérifiez que les câbles d'enceintes ne sont pas entaillés ou effilochés, ce qui pourrait entraîner un court-circuit. • Tournez la commande de volume du boîtier de commande dans le sens des aiguilles d'une montre. • Si vous utilisez un périphérique audio, vérifiez qu'il est bien branché au boîtier de commande et que son volume est à niveau élevé. • Vérifiez que le système est en mode Activé (l'indicateur du boîtier de contrôle doit être vert). • Débranchez le casque. • Redémarrez votre application audio. Vérifiez que le son n'est pas coupé au niveau de l'application et que le volume est à un niveau raisonnable.
Le son du système d'enceintes semble distordu.	<ul style="list-style-type: none"> • Baissez le volume au niveau de la source audio et augmentez le volume à partir du boîtier de commande. • Si une application audio est en cours d'exécution, désactivez ses effets sonores.
J'entends des craquements, des déclics ou des sons anormaux sur mon ordinateur.	<ul style="list-style-type: none"> • Ce phénomène peut se produire si le système d'enceintes est connecté à l'ordinateur via un concentrateur USB (hub). Déconnectez le câble USB du système Companion® 5 du hub et raccordez-le directement à un port USB de l'ordinateur.
Le son des enceintes est trop faible.	<ul style="list-style-type: none"> • Augmentez le volume sur votre ordinateur ou sur la source audio.
Le son est métallique, il y a trop d'aiguës.	<ul style="list-style-type: none"> • Vérifiez que les enceintes droite (R) et gauche (L) se trouvent respectivement du bon côté du moniteur. Vérifiez les marques L et R sur le cordon de chaque enceinte. • Vérifiez que le réglage de compensation des basses du module Acoustimass® n'est pas tourné à fond à gauche.
Une enceinte satellite ne fonctionne pas, ou le son est distordu	<ul style="list-style-type: none"> • Vérifiez tous les branchements entre les enceintes satellites, le boîtier de commande, la source audio et le module Acoustimass. Assurez-vous que chacun des connecteurs est entièrement inséré dans la fiche correspondante. • Vérifiez que le connecteur de l'enceinte concernée est entièrement inséré dans la fiche correspondante du module Acoustimass. • Pour déterminer si le problème se situe au niveau de la source audio ou du module Acoustimass, connectez une autre source audio au boîtier de commande. Si le système d'enceintes Companion 5 fonctionne correctement, le problème provient de la source audio d'origine. Si le problème persiste, il se situe au niveau du module Acoustimass. • Vérifiez les niveaux sur la source audio.

Service client

Pour obtenir une aide supplémentaire afin de résoudre vos problèmes, contactez le service client de Bose®. Consultez la liste d'adresses fournie avec le système.

Spécifications techniques

Puissance nominale	USA/Canada..... 120Vca~ 50/60 Hz 300W International..... 220Vca-240VAC~ 50/60 Hz 300W Japon..... 100Vca~ 50/60 Hz 300W
Dimensions	Enceinte satellite 22,5 cm x 14,7 cm x 9,7 cm Module Acoustimass 21,8 cm x 17,3 cm x 42,5 cm Boîtier de commande 6,3 cm x 2,9 cm
Poids	Enceinte satellite 0,85 kg Module Acoustimass 8,3 kg Boîtier de commande 0,21 kg
Finition	Module Acoustimass vinyle résistant aux rayures, finition satinée Enceintes satellites finition polymère peinte

Configuration informatique recommandée

- Processeur Pentium ou équivalent, 1 GHz au minimum
- 256 Mo de RAM au minimum
- Port USB 2.0
- Microsoft Windows® version XP ou ultérieure, ou Mac OS® X version 10.4.6 ou ultérieure
- Décodeur audio compatible 5.1 Surround installé sur votre ordinateur



322417-0010

BOSE[®]
Better sound through research[®]

©2009 Bose Corporation, The Mountain,
Framingham, MA 01701-9168 USA
AM322417 Rev.00